



# หลักเกณฑ์และวิธีการเสนอขอ พระราชทานเครื่องราชอิสริยาภรณ์

งานบริหารงานบุคคล กองกลาง สำนักงานอธิการบดี

**ระเบียบสำนักนายกรัฐมนตรี**  
ว่าด้วยการขอพระราชทานเครื่องราชอิสริยาภรณ์อันเป็นที่เชิดชูยิ่งช้างเผือก  
และเครื่องราชอิสริยาภรณ์อันมีเกียรติยศยิ่งมงกุฎไทย  
พ.ศ. ๒๕๖๔

โดยที่รัฐธรรมนูญแห่งราชอาณาจักรไทย กำหนดว่าด้วยเครื่องราชอิสริยาภรณ์อันเป็นที่เชิดชูยิ่งช้างเผือกและกฎหมายว่าด้วยเครื่องราชอิสริยาภรณ์อันมีเกียรติยศยิ่งมงกุฎไทย ได้บัญญัติไว้ซึ่งพระราชอำนาจของพระมหากษัตริย์ที่พระวราชทานเครื่องราชอิสริยาภรณ์แก่ผู้กระทำความดีความชอบเป็นประโยชน์แก่ราชการหรือสาธารณชน ซึ่งนอกจากพระราชทานเครื่องราชอิสริยาภรณ์ตามที่ทรงพระราชมติเห็นสมควรแล้ว รัฐบาลได้วางระเบียบในการขอพระราชทานเครื่องราชอิสริยาภรณ์เป็นหลักเกณฑ์กันกรองให้ได้ว่าซึ่งบุคคลผู้สมควรได้รับการเสนอขอพระราชทานเครื่องราชอิสริยาภรณ์อย่างแท้จริงเพื่อประกอบพระราชพิธีอีกทางหนึ่ง ซึ่งระเบียบดังกล่าวได้ใช้บังคับมากระยะหนึ่ง สมควรปรับปรุงให้มีความเหมาะสมและสอดคล้องกับสภาพการณ์ที่เปลี่ยนแปลงไป ทั้งนี้ สำนักนายกรัฐมนตรี ได้มีความกราบบังคมทูลพระกรุณาขอพระราชทานชำระอรรถาธิบายแล้ว ทรงพระกรุณาโปรดเกล้าโปรดกระหม่อมพระราชทานพระบรมราชานุญาต

อาศัยอำนาจตามความในมาตรา ๑๓ (๘) แห่งพระราชบัญญัติระเบียบบริหารราชการแผ่นดิน พ.ศ. ๒๕๑๔ นายกรัฐมนตรีโดยความเห็นชอบของคณะรัฐมนตรี จึงวางระเบียบไว้ ดังต่อไปนี้

ข้อ ๑ ระเบียบนี้เรียกว่า “ระเบียบสำนักนายกรัฐมนตรี ว่าด้วยการขอพระราชทานเครื่องราชอิสริยาภรณ์อันเป็นที่เชิดชูยิ่งช้างเผือกและเครื่องราชอิสริยาภรณ์อันมีเกียรติยศยิ่งมงกุฎไทย พ.ศ. ๒๕๖๔”

ข้อ ๒ ระเบียบนี้ให้ใช้บังคับตั้งแต่วันถัดจากวันประกาศในราชกิจจานุเบกษาเป็นต้นไป

ข้อ ๓ ให้ยกเลิก

(๑) ระเบียบสำนักนายกรัฐมนตรีว่าด้วยการขอพระราชทานเครื่องราชอิสริยาภรณ์อันเป็นที่เชิดชูยิ่งช้างเผือกและเครื่องราชอิสริยาภรณ์อันมีเกียรติยศยิ่งมงกุฎไทย พ.ศ. ๒๕๖๒

(๒) ประกาศคณะปฏิรูปการปกครองในระบอบประชาธิปไตยอันมีพระมหากษัตริย์ทรงเป็นประมุข ฉบับที่ ๓๓ เรื่อง แก้ไขเพิ่มเติมระเบียบสำนักนายกรัฐมนตรีว่าด้วยการขอพระราชทานเครื่องราชอิสริยาภรณ์อันเป็นที่เชิดชูยิ่งช้างเผือกและเครื่องราชอิสริยาภรณ์อันมีเกียรติยศยิ่งมงกุฎไทย พ.ศ. ๒๕๖๒ ลงวันที่ ๓๐ กันยายน พุทธศักราช ๒๕๕๗

(๓) ระเบียบสำนักนายกรัฐมนตรี ว่าด้วยการขอพระราชทานเครื่องราชอิสริยาภรณ์อันเป็นที่เชิดชูยิ่งช้างเผือกและเครื่องราชอิสริยาภรณ์อันมีเกียรติยศยิ่งมงกุฎไทย (ฉบับที่ ๒) พ.ศ. ๒๕๕๒

# ระเบียบสำนักนายกรัฐมนตรี

## ว่าด้วยการขอพระราชทานเครื่องราชอิสริยาภรณ์

### อันเป็นที่เชิดชูยิ่งช้างเผือก

### และเครื่องราชอิสริยาภรณ์อันมีเกียรติยศยิ่งมงกุฎไทย

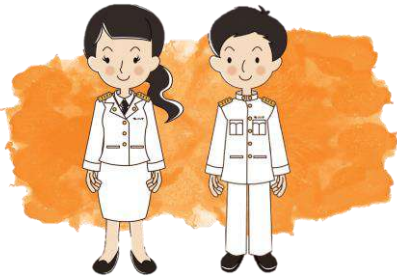
#### พ.ศ. 2564 (ลงวันที่ 6 ตุลาคม 2564)



# เครื่องราชอิสริยาภรณ์

เครื่องราชอิสริยาภรณ์ เป็นเครื่องประดับสำหรับเกียรติยศและบำเหน็จความชอบซึ่งพระมหากษัตริย์ทรงพระกรุณาโปรดเกล้าฯ สร้างขึ้น สำหรับพระราชทานเป็นบำเหน็จในราชการส่วนพระองค์หรือพระราชทานให้แก่ผู้กระทำความดีความชอบอันเป็นคุณประโยชน์ต่อประเทศ ศาสนา และประชาชนตามคราวแห่งความชอบ

การเสนอขอให้เริ่มจากเครื่องราชอิสริยาภรณ์อันมีเกียรติยศยิ่งมงกุฎไทย และเครื่องราชอิสริยาภรณ์อันเป็นที่เชิดชูยิ่งช้างเผือก **สลับกัน** โดยเลื่อนชั้นจากชั้นล่างสุดจนถึงชั้นสูงสุดตามลำดับ”



ชั้นต่ำกว่า สายสะพาย	ชั้นที่ 5	เบญจมาภรณ์มงกุฎไทย (บ.ม.)
	ชั้นที่ 5	เบญจมาภรณ์ช้างเผือก (บ.ช.)
	ชั้นที่ 4	จักรดาราภรณ์มงกุฎไทย (จ.ม.)
	ชั้นที่ 4	จักรดาราภรณ์ช้างเผือก (จ.ช.)
	ชั้นที่ 3	ตรีตาภรณ์มงกุฎไทย (ต.ม.)
	ชั้นที่ 3	ตรีตาภรณ์ช้างเผือก (ต.ช.)
	ชั้นที่ 2	ทวิตยาภรณ์มงกุฎไทย (ท.ม.)
	ชั้นที่ 2	ทวิตยาภรณ์ช้างเผือก (ท.ช.)
ชั้นสายสะพาย	ชั้นที่ 1	ประถมาภรณ์มงกุฎไทย (ป.ม.)
	ชั้นที่ 1	ประถมาภรณ์ช้างเผือก (ป.ช.)
	ชั้นสูงสุด	มหาวิกรมภรณ์ (ม.ว.ม.)
	ชั้นสูงสุด	มหาปรมาภรณ์ช้างเผือก (ม.ป.ช.)

บ  
จ  
ต  
ท  
ป  
ม



## มีสัญชาติไทย

เป็นผู้ประพฤติดีและปฏิบัติงานราชการหรือ  
ปฏิบัติงานที่เป็นประโยชน์แก่สาธารณชน  
ด้วยความอดสาหะ ซื่อสัตย์  
และเอาใจใส่ต่อหน้าที่อย่างดียิ่ง

มีความจงรักภักดี  
และมีทัศนคติที่ดีต่อพระมหากษัตริย์

ไม่เคยถูกเรียกคืนเครื่องราชอิสริยาภรณ์  
เว้นแต่ได้รับพระราชทานคืนในภายหลัง

ไม่เคยต้องรับโทษจำคุกโดยคำพิพากษา  
ถึงที่สุดให้จำคุก เว้นแต่เป็นโทษสำหรับ  
ความผิดที่ได้กระทำโดยประมาทหรือความผิดลหุโทษ

ไม่อยู่ระหว่างถูกกล่าวหาว่ากระทำผิดวินัยร้ายแรงและ  
ถูกตั้งคณะกรรมการสอบสวนหรืออยู่ระหว่างพิจารณา  
โทษทางวินัย

ไม่กระทำความผิดทางอาญาและอยู่ระหว่างสอบสวน  
ของพนักงานสอบสวน เว้นแต่เป็นความผิดที่ได้กระทำ  
โดยประมาท หรือความผิดลหุโทษ หรือความผิดที่มีโทษ  
ปรับสถานเดียว

ไม่กระทำความผิดและอยู่ระหว่างการไต่สวนตาม  
กฎหมายการป้องกันและปราบปรามการทุจริต

## คุณสมบัติ

(ระเบียบฯ ข้อ 8 12)



ตามระเบียบฯ ข้อ 18 ในการนับระยะเวลาเพื่อเสนอขอพระราชทานเครื่องราชอิสริยาภรณ์ตามระเบียบนี้ หากเป็นผู้มีกรณีดังต่อไปนี้ในปีใด ให้เพิ่มกำหนดระยะเวลาการขอพระราชทานอีกกรณีละหนึ่งปี

(1) เป็นผู้ถูกลงโทษทางวินัย

(2) เป็นผู้มีผลการประเมินการปฏิบัติราชการหรือการปฏิบัติงานตามภารกิจที่กฎหมายกำหนด **ต่ำกว่าระดับดี**

“ให้พิจารณาผลการประเมินในระยะเวลาห้าปี”

เช่น เสนอขอปี 2565 ใช้ผลประเมินปี 2560 - 2564

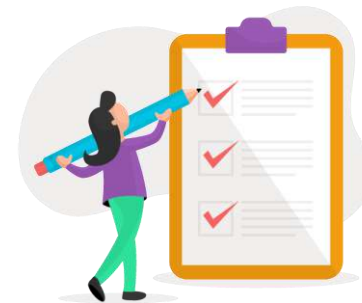
## ผลการปฏิบัติราชการ

ระดับดีเด่น	ตั้งแต่	90 - 100
ระดับดีมาก	ตั้งแต่	80 - 89
<b>ระดับดี</b>	<b>ตั้งแต่</b>	<b>70 - 79</b>
ระดับพอใช้	ตั้งแต่	60 - 69
ระดับต้องปรับปรุง	ต่ำกว่า	60

ข้อบังคับมหาวิทยาลัยราชภัฏเพชรบุรี ว่าด้วย หลักเกณฑ์และวิธีการประเมินผลการปฏิบัติราชการของบุคลากรในมหาวิทยาลัยราชภัฏเพชรบุรี พ.ศ. 2554



## ยกตัวอย่าง...การเสนอขอปี 2565 ใช้ผลประเมินปี 2560 - 2564



**ตัวอย่างที่ 1** หากมีผลการประเมินต่ำกว่าระดับดีในปี 2563 กรณีนี้จะสามารถเสนอขอพระราชทานได้ในปี 2566 (ภายใต้เงื่อนไขผลการประเมินในปี 2565 ไม่ต่ำกว่าระดับดี) โดยพิจารณาจากผลการประเมินการปฏิบัติงาน ปี 2560 ปี 2561 ปี 2563 ปี 2564 ปี 2565

ปี 60	ปี 61	ปี 62	ปี 63	ปี 64	ปี 65	ปี 66
1	2	✘	3	4	5	เสนอขอ

**ตัวอย่างที่ 2** หากมีผลการประเมินต่ำกว่าระดับดีในปี 2562 และ 2564 กรณีนี้จะสามารถเสนอขอพระราชทานได้ในปี 2567 (ภายใต้เงื่อนไขผลการประเมินในปี 2565 และปี 2566 ไม่ต่ำกว่าระดับดี) โดยพิจารณาจากผลการประเมินการปฏิบัติงาน ปี 2560 ปี 2561 ปี 2563 ปี 2564 ปี 2566

ปี 60	ปี 61	ปี 62	ปี 63	ปี 64	ปี 65	ปี 66	ปี 67
1	2	✘	3	✘	4	5	เสนอขอ





# บุคลากรที่มีสิทธิ์เสนอขอพระราชทานเครื่องราชอิสริยาภรณ์

15

ข้าราชการพลเรือนในสถาบันอุดมศึกษา

25

ลูกจ้างประจำ

26

พนักงานราชการ

29

พนักงานมหาวิทยาลัย



ได้รับค่าจ้าง/ค่าตอบแทน  
จากเงินงบประมาณแผ่นดิน



# บัญชี 15 การขอพระราชทานเครื่องราชอิสริยาภรณ์ให้แก่ข้าราชการ ยกเว้นที่ปรากฏในบัญชีอื่น

ลำดับ	ตำแหน่ง	เครื่องราชอิสริยาภรณ์ ที่ขอพระราชทาน		เงื่อนไขและระยะเวลา การเลื่อนขั้นตรา
		เริ่มต้นขอ	เลื่อนได้ถึง	
๖	ระดับชำนาญการ <b>อาจารย์</b>	ต.ช.	ท.ช.	๑. เริ่มขอพระราชทาน ต.ช. ๒. ได้รับเงินเดือนไม่ต่ำกว่าขั้นต่ำ ของระดับชำนาญการพิเศษ ขอ ท.ม. <b>22,140 บาท</b> ๓. ได้รับเงินเดือนไม่ต่ำกว่าขั้นต่ำ ของระดับชำนาญการพิเศษ มาแล้วไม่น้อยกว่า ๕ ปี ขอ ท.ช.
๗	ระดับชำนาญการพิเศษ <b>ผู้ช่วยศาสตราจารย์</b>	ท.ช.	ป.ม.	๑. เริ่มขอพระราชทาน ท.ช. ๒. ได้รับเงินเดือนขั้นสูง และได้ ท.ช. มาแล้ว ไม่น้อยกว่า ๕ ปีบริบูรณ์ ขอ ป.ม. <b>59,500 บาท</b>
๘	ระดับเชี่ยวชาญ <b>รองศาสตราจารย์</b>	ท.ช.	ป.ช.	๑. เริ่มขอพระราชทาน ท.ช. ๒. ได้ ท.ช. มาแล้วไม่น้อยกว่า ๓ ปีบริบูรณ์ ขอ ป.ม. ๓. ได้ ป.ม. มาแล้วไม่น้อยกว่า ๕ ปีบริบูรณ์ ขอ ป.ช.

ลำดับ	ตำแหน่ง	เครื่องราชอิสริยาภรณ์ ที่ขอพระราชทาน		เงื่อนไขและระยะเวลา การเลื่อนขั้นตรา
		เริ่มต้นขอ	เลื่อนได้ถึง	
๑๑	<b>ประเภทอำนวยการ</b> ระดับต้น <b>ผู้อำนวยการกอง / หัวหน้าสำนักงาน</b>	ท.ช.	ป.ม.	๑. เริ่มขอพระราชทาน ท.ช. ๒. ได้รับเงินเดือนขั้นสูง ของระดับชำนาญการพิเศษ และได้ ท.ช. มาแล้วไม่น้อยกว่า ๓ ปีบริบูรณ์ ขอ ป.ม. <b>58,390 บาท</b>
๑๒	ระดับสูง <b>ผู้อำนวยการ สำนักงานอธิการบดี</b>	-	ม.ว.ม.	๑. ได้ ท.ช. มาแล้วไม่น้อยกว่า ๓ ปีบริบูรณ์ ขอ ป.ม. ๒. ได้ ป.ม. มาแล้วไม่น้อยกว่า ๓ ปีบริบูรณ์ ขอ ป.ช. ๓. ได้ ป.ช. มาแล้วไม่น้อยกว่า ๕ ปีบริบูรณ์ ขอ ม.ว.ม.



พิจารณาตามตำแหน่งและเงินเดือน



# บัญชี 25 การขอพระราชทานเครื่องราชอิสริยาภรณ์ให้แก่ลูกจ้างประจำ



## พิจารณาตามตำแหน่งและค่าจ้าง

- เริ่มขอพระราชทาน บ.ม. เลื่อนได้ถึง จ.ช.
- 1. ต้องเป็นลูกจ้างหมวดฝีมือขึ้นไป
- 2. เสนอขอพระราชทานโดยพิจารณาอัตราค่าจ้างปัจจุบัน

ลำดับ	ตำแหน่ง	เครื่องราชอิสริยาภรณ์ที่ขอพระราชทาน		เงื่อนไขและระยะเวลาการเลื่อนขั้นตรา
		เริ่มต้นขอ	เลื่อนได้ถึง	
๑	ลูกจ้างประจำ ซึ่งได้รับเงินค่าจ้างตั้งแต่อัตราเงินเดือนขั้นต่ำของข้าราชการพลเรือนระดับปฏิบัติการ แต่ไม่ถึงขั้นต่ำของอัตราเงินเดือนข้าราชการพลเรือนระดับชำนาญการ	บ.ม.	จ.ม.	๑. เริ่มขอพระราชทาน บ.ม. ๒. ได้ บ.ม. มาแล้วไม่น้อยกว่า ๕ ปีบริบูรณ์ ขอ บ.ช. ๓. ได้ บ.ช. มาแล้วไม่น้อยกว่า ๕ ปีบริบูรณ์ ขอ จ.ม.
๒	ลูกจ้างประจำ ซึ่งได้รับเงินค่าจ้างตั้งแต่อัตราเงินเดือนขั้นต่ำของข้าราชการพลเรือนระดับชำนาญการขึ้นไป	บ.ช.	จ.ช.	๑. เริ่มขอพระราชทาน บ.ช. ๒. ได้ บ.ช. มาแล้วไม่น้อยกว่า ๕ ปีบริบูรณ์ ขอ จ.ม. ๓. ได้ จ.ม. มาแล้วไม่น้อยกว่า ๕ ปีบริบูรณ์ ขอ จ.ช.

# บัญชี 26 การขอพระราชทานเครื่องราชอิสริยาภรณ์ให้แก่พนักงานราชการ

ลำดับ	ตำแหน่ง	เครื่องราชอิสริยาภรณ์ ที่ขอพระราชทาน		เงื่อนไขและระยะเวลา การเลื่อนขั้นตรา
		เริ่มต้นขอ	เลื่อนได้ถึง	
๑	พนักงานราชการ - กลุ่มงานบริการ - กลุ่มงานเทคนิค	บ.ม.	จ.ช.	๑. เริ่มขอพระราชทาน บ.ม. ๒. ได้ บ.ม. มาแล้วไม่น้อยกว่า ๕ ปีบริบูรณ์ ขอ บ.ช. ๓. ได้ บ.ช. มาแล้วไม่น้อยกว่า ๕ ปีบริบูรณ์ ขอ จ.ม. ๔. ได้ จ.ม. มาแล้วไม่น้อยกว่า ๕ ปีบริบูรณ์ ขอ จ.ช.
๒	พนักงานราชการ กลุ่มงานบริหารทั่วไป	บ.ช.	ต.ม.	๑. เริ่มขอพระราชทาน บ.ช. ๒. ได้ บ.ช. มาแล้วไม่น้อยกว่า ๕ ปีบริบูรณ์ ขอ จ.ม. ๓. ได้ จ.ม. มาแล้วไม่น้อยกว่า ๕ ปีบริบูรณ์ ขอ จ.ช. ๔. ได้ จ.ช. มาแล้วไม่น้อยกว่า ๕ ปีบริบูรณ์ ขอ ต.ม.



## พิจารณาตามประเภทตำแหน่ง

### ลำดับ 2 กลุ่มงานบริหารงานทั่วไป

- เริ่มขอพระราชทาน บ.ช. เลื่อนได้ถึง ต.ม.
- 1. ได้ บ.ช. มาแล้วไม่น้อยกว่า 5 ปีบริบูรณ์ ขอ จ.ม.
- 2. ได้ จ.ม. มาแล้วไม่น้อยกว่า 5 ปีบริบูรณ์ ขอ จ.ช.
- 3. ได้ จ.ช. มาแล้วไม่น้อยกว่า 5 ปีบริบูรณ์ ขอ ต.ม.



# บัญชี 29 การขอพระราชทานเครื่องราชอิสริยาภรณ์ให้แก่พนักงานมหาวิทยาลัย

ลำดับ	ตำแหน่ง	เครื่องราชอิสริยาภรณ์ ที่ขอพระราชทาน		เงื่อนไขและระยะเวลา การเลื่อนขั้นตรา	หมายเหตุ
		เริ่มต้นขอ	เลื่อนได้ถึง		
๑	พนักงานในสถาบันอุดมศึกษา	บ.ม.	จ.ช.	๑. เริ่มขอพระราชทานตามตำแหน่ง ๒. ขอพระราชทานเลื่อนขั้นตราตามลำดับขั้นตราโดยเว้นระยะเวลาไม่น้อยกว่า ๕ ปีบริบูรณ์ ถึงเกณฑ์ขั้นสูงสุดของตำแหน่ง ๓. ลำดับ ๘ และลำดับ ๙ ได้ ท.ช. มาแล้วไม่น้อยกว่า ๓ ปีบริบูรณ์ ขอ ป.ม.	๑. ต้องมีระยะเวลาปฏิบัติงานติดต่อกันมาแล้วไม่น้อยกว่า ๕ ปีบริบูรณ์ นับตั้งแต่วันเริ่มจ้าง จนถึงวันก่อนวันพระราชพิธีเฉลิมพระชนมพรรษาของปีที่จะขอพระราชทานไม่น้อยกว่า ๖๐ วัน ๒. ต้องเป็นผู้ได้รับค่าจ้างหรือค่าตอบแทนจากเงินงบประมาณแผ่นดิน ๓. ลำดับ ๑ ต้องดำรงตำแหน่งที่เริ่มจ้างโดยใช้คุณวุฒิระดับปริญญาตรีขึ้นไป หรือดำรงตำแหน่งที่มีระดับหรืออัตราเงินเดือนเทียบเท่าตำแหน่งดังกล่าว ๔. การนับระยะเวลาปฏิบัติงานสำหรับพนักงานที่เปลี่ยนสถานะมาจากข้าราชการ หรือมาจากรัฐวิสาหกิจ หรือหน่วยงานอื่นของรัฐ ซึ่งมีใ้กรณีครบข้อ ๕ ให้นับระยะเวลาต่อกันได้ แต่ต้องมีระยะเวลาปฏิบัติงานในสถาบันอุดมศึกษาของรัฐที่มีใช้ส่วนราชการที่เสนอขอพระราชทาน ไม่น้อยกว่า ๒ ปีบริบูรณ์
๒	หัวหน้างานหรือตำแหน่งเทียบเท่า	จ.ม.	ต.ม.		
๓	อาจารย์ หรือผู้ช่วยศาสตราจารย์	จ.ช.	ท.ม.		
๔	รองศาสตราจารย์	ต.ม.	ป.ช.		
๕	ศาสตราจารย์	ท.ม.	ม.ป.ช.		
๖	ผู้ช่วยอธิการบดี ผู้อำนวยการกอง รองคณบดี รองผู้อำนวยการสำนัก รองผู้อำนวยการศูนย์ รองผู้อำนวยการสถาบัน หัวหน้าภาควิชา หรือตำแหน่งเทียบเท่า	ต.ม.	ท.ม.		

ลำดับ	ตำแหน่ง	เครื่องราชอิสริยาภรณ์ ที่ขอพระราชทาน		เงื่อนไขและระยะเวลา การเลื่อนขั้นตรา	หมายเหตุ
		เริ่มต้นขอ	เลื่อนได้ถึง		
๗	รองอธิการบดี คณบดี ผู้อำนวยการสำนักงานอธิการบดี ผู้อำนวยการสำนัก ผู้อำนวยการสถาบัน ผู้อำนวยการศูนย์ หรือตำแหน่งเทียบเท่า	ท.ม.	ท.ช.		๕. กรณีที่เป็นผู้ปฏิบัติงานในสถาบันอุดมศึกษาในกำกับของรัฐหรือองค์กรปกครองส่วนท้องถิ่นที่เปลี่ยนสถานภาพจากข้าราชการให้ขอพระราชทานเครื่องราชอิสริยาภรณ์ตามเกณฑ์เดิมของข้าราชการนั้น ๆ จนเกษียณอายุราชการตามบัญชีข้าราชการในตำแหน่งและระดับเดิม
๘	อธิการบดี หรือตำแหน่งเทียบเท่า	ท.ม.	ป.ม.		๖. ลำดับ ๘-๙ ที่ดำรงตำแหน่งโดยสัญญาจ้างต้องดำรงตำแหน่งติดต่อกันมาเป็นเวลาไม่น้อยกว่า ๒ ปีบริบูรณ์ นับตั้งแต่วันที่เริ่มทำสัญญาจ้าง จนถึงวันก่อนวันพระราชพิธีเฉลิมพระชนมพรรษาของปีที่จะขอพระราชทานไม่น้อยกว่า ๖๐ วัน
๙	ผู้บริหารสูงสุด ของสถาบันอุดมศึกษา	ท.ช.	ป.ม.		๗. ลำดับ ๙ ต้องเป็นตำแหน่งที่กฎหมายจัดตั้งสถาบันอุดมศึกษาบัญญัติให้เป็นผู้บริหารสูงสุดของสถาบันนั้น ที่ทรงพระกรุณาโปรดเกล้าโปรดกระหม่อมแต่งตั้งตามกฎหมาย และมีอำนาจบังคับบัญชาผู้ดำรงตำแหน่งลำดับ ๘ รวมถึงผู้ปฏิบัติงานในสถาบันอุดมศึกษาด้วย

# บัญชี 29 การขอพระราชทานเครื่องราชอิสริยาภรณ์ให้แก่พนักงานมหาวิทยาลัย

## ลำดับ 1

พนักงานในสถาบันอุดมศึกษา

เริ่มขอพระราชทาน บ.ม. เลื่อนได้ถึง จ.ช.

1. ได้ บ.ม. มาแล้วไม่น้อยกว่า 5 ปีบริบูรณ์ ขอ บ.ช.
2. ได้ บ.ช. มาแล้วไม่น้อยกว่า 5 ปีบริบูรณ์ ขอ จ.ม.
3. ได้ จ.ม. มาแล้วไม่น้อยกว่า 5 ปีบริบูรณ์ ขอ จ.ช.

## ลำดับ 2

หัวหน้างานหรือตำแหน่งเทียบเท่า

เริ่มขอพระราชทาน จ.ม. เลื่อนได้ถึง ต.ม.

1. ได้ จ.ม. มาแล้วไม่น้อยกว่า 5 ปีบริบูรณ์ ขอ จ.ช.
2. ได้ จ.ช. มาแล้วไม่น้อยกว่า 5 ปีบริบูรณ์ ขอ ต.ม.



พิจารณาตามตำแหน่ง





# บัญชี 29 การขอพระราชทานเครื่องราชอิสริยาภรณ์ให้แก่พนักงานมหาวิทยาลัย

## ลำดับ 3

อาจารย์ หรือ ผู้ช่วยศาสตราจารย์

เริ่มขอพระราชทาน จ.ช. เลื่อนได้ถึง ท.ม.

1. ได้ จ.ช. มาแล้วไม่น้อยกว่า 5 ปีบริบูรณ์ ขอ ต.ม.
2. ได้ ต.ม. มาแล้วไม่น้อยกว่า 5 ปีบริบูรณ์ ขอ ต.ช.
3. ได้ ต.ช. มาแล้วไม่น้อยกว่า 5 ปีบริบูรณ์ ขอ ท.ม.

## ลำดับ 4

รองศาสตราจารย์

เริ่มขอพระราชทาน ต.ม. เลื่อนได้ถึง ป.ช.

1. ได้ ต.ม. มาแล้วไม่น้อยกว่า 5 ปีบริบูรณ์ ขอ ต.ช.
2. ได้ ต.ช. มาแล้วไม่น้อยกว่า 5 ปีบริบูรณ์ ขอ ท.ม.
3. ได้ ท.ม. มาแล้วไม่น้อยกว่า 5 ปีบริบูรณ์ ขอ ท.ช.
4. ได้ ท.ช. มาแล้วไม่น้อยกว่า 5 ปีบริบูรณ์ ขอ ป.ม.
5. ได้ ป.ม. มาแล้วไม่น้อยกว่า 5 ปีบริบูรณ์ ขอ ป.ช.

## ลำดับ 5

ศาสตราจารย์

เริ่มขอพระราชทาน ท.ม. เลื่อนได้ถึง ม.ป.ช.

1. ได้ ท.ม. มาแล้วไม่น้อยกว่า 5 ปีบริบูรณ์ ขอ ท.ช.
2. ได้ ท.ช. มาแล้วไม่น้อยกว่า 5 ปีบริบูรณ์ ขอ ป.ม.
3. ได้ ป.ม. มาแล้วไม่น้อยกว่า 5 ปีบริบูรณ์ ขอ ป.ช.
4. ได้ ป.ช. มาแล้วไม่น้อยกว่า 5 ปีบริบูรณ์ ขอ ม.ว.ม.
5. ได้ ม.ว.ม. มาแล้วไม่น้อยกว่า 5 ปีบริบูรณ์ ขอ ม.ป.ช.



พิจารณาตามตำแหน่ง



# บัญชี 29 การขอพระราชทานเครื่องราชอิสริยาภรณ์ให้แก่พนักงานมหาวิทยาลัย

## ลำดับ 6

ผู้ช่วยอธิการบดี ผู้อำนวยการกอง รองคณบดี  
รองผู้อำนวยการสำนัก/ศูนย์/สถาบัน หัวหน้าภาควิชาหรือตำแหน่งเทียบเท่า

เริ่มขอพระราชทาน ต.ม. เลื่อนได้ถึง ท.ม.

1. ได้ ต.ม. มาแล้วไม่น้อยกว่า 5 ปีบริบูรณ์ ขอ ต.ช.
2. ได้ ต.ช. มาแล้วไม่น้อยกว่า 5 ปีบริบูรณ์ ขอ ท.ม

## ลำดับ 7

รองอธิการบดี คณบดี ผู้อำนวยการสำนัก/ศูนย์/สถาบัน  
หรือตำแหน่งเทียบเท่า

1. ได้ ท.ม. มาแล้วไม่น้อยกว่า 5 ปีบริบูรณ์ ขอ ท.ช

## ลำดับ 8

อธิการบดีหรือตำแหน่งเทียบเท่า

เริ่มขอพระราชทาน ท.ม. เลื่อนได้ถึง ป.ม.

1. ดำรงตำแหน่งโดยสัญญาจ้างติดต่อกันเป็นเวลานานไม่น้อยกว่า 2 ปีบริบูรณ์ ขอ ท.ม.
2. ได้ ท.ม. มาแล้วไม่น้อยกว่า 5 ปีบริบูรณ์ ขอ ท.ช
3. ได้ ท.ช. มาแล้วไม่น้อยกว่า 3 ปีบริบูรณ์ ขอ ป.ม.



# เหรียญจักรพรรดิมาลา (ร.จ.พ.)

เฉพาะข้าราชการเท่านั้น

สรุปหลักเกณฑ์การเสนอขอพระราชทาน ร.จ.พ.

## “รับราชการมาด้วยความเรียบร้อยเป็นเวลา 25 ปี”

ต้องเป็นข้าราชการฝ่ายพลเรือนที่รับราชการมาด้วยความเรียบร้อย เป็นเวลาไม่น้อยกว่า 25 ปี (นับตั้งแต่เริ่มรับราชการจนถึงวันที่ 28 กรกฎาคมของปีที่จะขอพระราชทาน)



เป็นผู้ไม่เคยกระทำผิดวินัย ถูกทำทัณฑ์บน หรือถูกกล่าวตักเตือน ตั้งแต่เริ่มเข้ารับราชการจนถึงปีที่เสนอขอพระราชทาน

ไม่เป็นผู้ที่ถูกกล่าวหาว่ากระทำความผิด ถูกดำเนินการทางวินัย หรือการสอบสวนต่าง ๆ



กรณีถูกกล่าวหาว่ากระทำความผิด หรืออยู่ระหว่างถูกดำเนินคดีทางแพ่ง ทางอาญาหรือทางปกครอง หากข้อเท็จจริงยังไม่เป็นที่ยุติ ให้ชะลอการเสนอขอพระราชทานไว้ก่อน เมื่อคดีถึงที่สุดแล้วปรากฏว่าไม่เป็นผู้กระทำความผิด ก็สามารถเสนอขอพระราชทานได้

กรณีข้าราชการถูกร้องเรียน ซึ่งไม่เกี่ยวหรือสืบเนื่องกับการปฏิบัติราชการหรือสืบเนื่องจากการใช้ตำแหน่งหน้าที่ราชการ หากส่วนราชการต้นสังกัดพิจารณาแล้วเห็นว่าข้าราชการดังกล่าวเป็นผู้ที่รับราชการมาด้วยความเรียบร้อยก็สามารถเสนอขอพระราชทานได้



บุรุษ

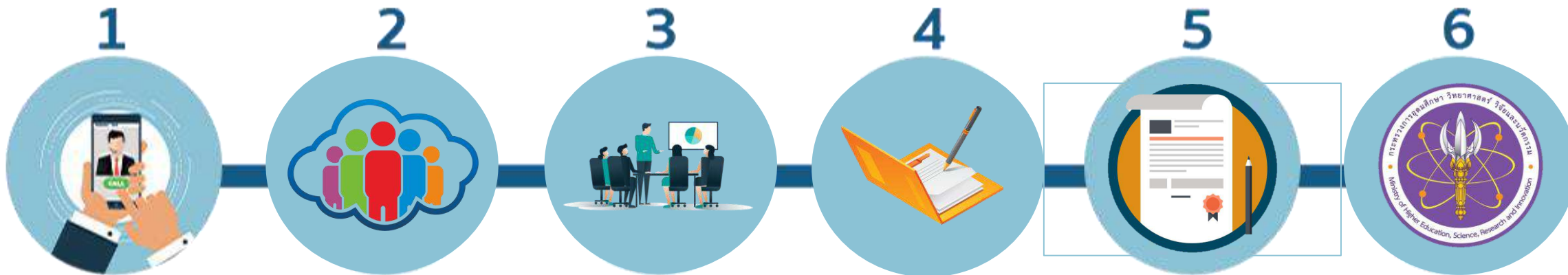


สตรี

การเสนอขอพระราชทาน  
เหรียญจักรพรรดิมาลาจัดอยู่ในวาระ  
การเสนอขอพระราชทาน  
เครื่องราชอิสริยาภรณ์ประจำปี







มหาวิทยาลัยแต่งตั้ง  
คณะกรรมการตรวจสอบ  
และพิจารณาคุณสมบัติ  
และรับรองว่าเป็นบุคคล  
ที่สมควรเสนอขอ  
พระราชทาน  
เครื่องราชอิสริยาภรณ์

งานบริหารงานบุคคล  
ตรวจสอบข้อมูลบุคลากร  
ที่มีสิทธิ์เสนอขอ  
พระราชทาน  
เครื่องราชอิสริยาภรณ์  
ตามระเบียบและ  
หลักเกณฑ์ที่เกี่ยวข้อง

ดำเนินการประชุม  
คณะกรรมการตรวจสอบ  
และพิจารณาคุณสมบัติฯ

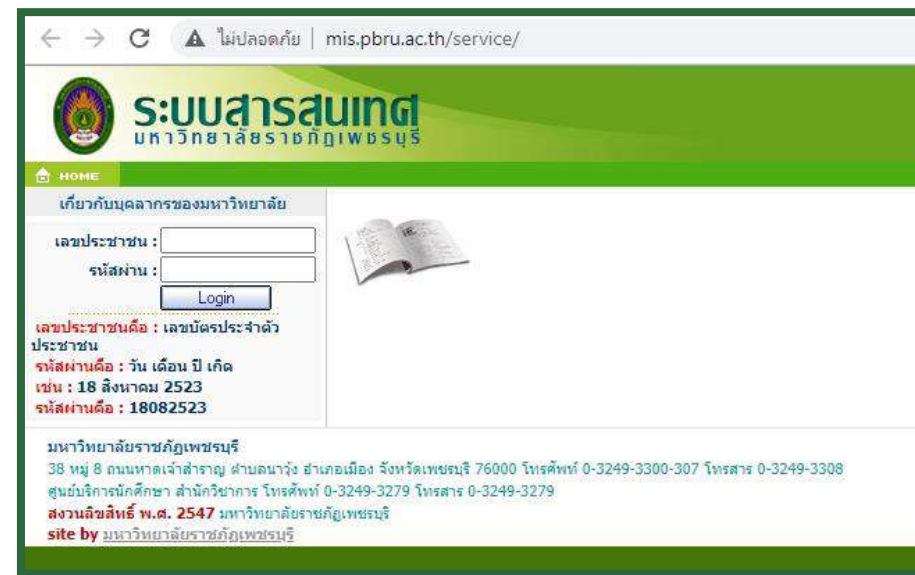
งานบริหารงานบุคคล  
จัดทำบัญชี  
เครื่องราชอิสริยาภรณ์  
และเอกสารต่างๆ  
ที่เกี่ยวข้อง  
เสนออธิการบดีลงนาม

งานบริหารงานบุคคล  
แจ้งให้ผู้มีสิทธิ์เสนอขอฯ  
ลงนามในแบบรับรอง  
คุณสมบัติตนเองฯ  
(คส.2)

จัดส่งเอกสารไปยัง  
สำนักงานปลัดกระทรวง  
การอุดมศึกษา  
วิทยาศาสตร์  
วิจัยและนวัตกรรม  
เพื่อดำเนินการต่อไป



ระเบียบสำนักนายกรัฐมนตรีว่าด้วยการขอพระราชทานเครื่องราชอิสริยาภรณ์  
อันเป็นที่เชิดชูยิ่งช้างเผือกและเครื่องราชอิสริยาภรณ์อันมีเกียรติยศยิ่งมงกุฎไทย พ.ศ. ๒๕๖๔



ตรวจสอบประวัติการได้รับเครื่องราชอิสริยาภรณ์ของท่าน  
ได้ที่ <http://mis.pbru.ac.th/service/>

# ประเด็นการจัดการความรู้ KM

ต้องมีระยะเวลาปฏิบัติงานติดต่อกันมาแล้วไม่น้อยกว่า ๕ ปีบริบูรณ์ นับตั้งแต่วันเริ่มจ้าง จนถึงวันก่อนวันพระราชพิธีเฉลิมพระชนมพรรษา ของปีที่จะขอพระราชทาน ไม่น้อยกว่า ๖๐ วัน (วันที่ ๓๐ พฤษภาคม)

การเสนอขอพระราชทานเครื่องราชอิสริยาภรณ์ จะเสนอขอปีติดกันมิได้

ผู้ที่ลาศึกษาต่อ ให้เพิ่มกำหนดระยะเวลาการขอพระราชทานไปตาม จำนวนปีที่ลาศึกษาต่อ

พนักงานราชการที่เปลี่ยนสถานะมาเป็นพนักงานมหาวิทยาลัย ไม่สามารถนับระยะเวลาการปฏิบัติงานต่อเนื่องได้ ต้องเริ่มนับตั้งแต่วันที่ได้รับการบรรจุแต่งตั้งเป็นพนักงานมหาวิทยาลัย

ผู้ดำรงตำแหน่งบริหารในหน่วยงานที่ไม่ได้จัดตั้งตามกฎหมายกระทรวง เรื่องจัดตั้งส่วนราชการภายในมหาวิทยาลัย ไม่สามารถเสนอขอพระราชทานในตำแหน่งของผู้บริหารได้

ผู้ดำรงตำแหน่งบริหารที่ได้รับค่าตอบแทนจากเงินรายได้ของมหาวิทยาลัย ไม่สามารถเสนอขอพระราชทานในตำแหน่งผู้บริหารได้

กรณีเสนอขอในตำแหน่งผู้บริหาร หรือกรณีได้รับการแต่งตั้งให้ดำรงตำแหน่งที่สูงขึ้น ต้องได้รับอนุมัติทะเบียนตำแหน่งจาก สป.อว. แล้ว ถึงจะมีสิทธิ์เสนอขอพระราชทาน

การเสนอขอเหรียญจักรพรรดิมาลา ไม่นำผลการปฏิบัติราชการ 5 ปีย้อนหลังมาประกอบการพิจารณา

KM



## สามารถติดต่อสอบถามได้ที่



**งานบริหารงานบุคคล**

ห้อง 303 ชั้น 3 อาคารศูนย์ภาษาและคอมพิวเตอร์



**Facebook**

งานบริหารงานบุคคล มหาวิทยาลัยราชภัฏเพชรบุรี



**โทรศัพท์**

032-708611 เบอร์โทรภายใน 8611, 1500 - 1505