



คู่มือแผนปฏิบัติการ

หมวด 5 สภาพแวดล้อมและความปลอดภัย

สำนักวิทยบริการและเทคโนโลยีสารสนเทศ

มหาวิทยาลัยราชภัฏเพชรบุรี

ประจำปี 2563

หมวด 5 สภาพแวดล้อมและความปลอดภัย

5.5 การจัดทำแผนระงับเหตุฉุกเฉิน

การป้องกันและการเตรียมความพร้อมกรณีฉุกเฉิน ทำขึ้นเพื่อลดผลกระทบต่อพนักงานและทรัพย์สินวัสดุอุปกรณ์ต่างๆ ขององค์กร ซึ่งการกำหนดการป้องกันและแผนการตอบสนองภาวะฉุกเฉินจะต้องจัดทำวิธีการป้องกันและแผนระงับเหตุฉุกเฉิน ซึ่งต้องมีการตรวจเช็ควัสดุอุปกรณ์ต่างๆ ในสำนักงานและดำเนินการฝึกซ้อมตามแผน เพื่อให้เป็นไปตามกฎกระทรวงกำหนดมาตรฐานในการบริหาร จัดการและดำเนินการด้านความปลอดภัย อาชีวอนามัย และสภาพแวดล้อมในการทำงาน เกี่ยวกับการป้องกันและระงับอัคคีภัย พ.ศ. 2555 ซึ่งกำหนดให้หน่วยงานที่มีบุคลากรตั้งแต่ 10 คนขึ้นไป ต้องจัดให้มีแผนป้องกันและระงับอัคคีภัยในหน่วยงาน และจัดให้บุคลากรในหน่วยงานเข้ารับการฝึกอบรมตามแผนจำนวนไม่น้อยกว่าร้อยละ 40 ของพนักงานทั้งหมด โดยการอบรมประกอบด้วย การดับเพลิงขั้นต้น การปฐมพยาบาล การช่วยเหลือในกรณีฉุกเฉิน และต้องมีการฝึกซ้อมดับเพลิงและอพยพหนีไฟอย่างน้อยปีละ 1 ครั้ง

พื้นที่ในการระงับเหตุฉุกเฉิน

สำนักวิทยบริการฯ ประกอบด้วย 2 อาคาร ได้แก่ อาคารบรรณราชนครินทร์และอาคารหอสมุดเดิม โดยสำนักวิทยบริการฯ ได้กำหนดพื้นที่ระงับเหตุฉุกเฉินทั้งหมดจำนวน 8 โซน ได้แก่ อาคารบรรณราชนครินทร์จำนวน 6 โซน (ชั้น 1-6) และอาคารหอสมุดเดิมจำนวน 2 โซน (ชั้น 1-2)

มาตรการป้องกันและระงับอัคคีภัย เพื่อให้ชีวิตและทรัพย์สินทั้งหมดมีความปลอดภัยจากอัคคีภัย มีการกำหนดมาตรการป้องกันและระงับอัคคีภัย ดังนี้

1. จัดให้มีระบบป้องกันและระงับอัคคีภัย ทั้งด้านการจัดให้มีอุปกรณ์ดับเพลิงสัญญาณแจ้งเหตุเพลิงไหม้ การจัดเส้นทางหนีไฟ รวมทั้งการก่อสร้างอาคารที่มีระบบป้องกันอัคคีภัย
2. จัดให้มีแผนป้องกันและระงับอัคคีภัย ทั้งด้านการตรวจตรา การอบรม การรณรงค์ป้องกัน อัคคีภัย การดับเพลิง การอพยพหนีไฟ การบรรเทาทุกข์ และการปฏิรูปพื้นที่เมื่อเกิดอัคคีภัยขึ้นแล้ว
3. จัดให้มีช่องทางกฎหมายกำหนดทางออกภายนอกตามมาตรฐานที่เส้นทางหนีไฟสู่อากาศ
4. จัดให้มีทางออกทุกอาคารอย่างน้อย 2 ทาง ที่สามารถอพยพบุคลากรทั้งหมดออกจากบริเวณที่ทำงาน โดยออกสู่ทางออกสุดท้ายได้ภายในเวลาไม่เกิน 5 นาที อย่างปลอดภัย
5. ทางออกสุดท้ายควรเป็นเส้นทางที่ไปสู่บริเวณที่ปลอดภัย เช่น ถนน ลานกว้าง ฯลฯ
6. ประตูที่ใช้ในเส้นทางหนีไฟ ต้องติดตั้งในจุดที่เห็นชัดเจน ไม่มีสิ่งกีดขวางและเป็นประตูที่เปิด ออกภายนอกอาคารไม่มีการผูกปิดหรือล่ามโซ่ โดยประตูห้องที่ใช้เป็นเส้นทางหนีไฟ ต้องเป็น ประตูชนิดที่เปิดเข้าออกได้ง่าย-
7. จัดให้มีอุปกรณ์ดับเพลิงแบบมือถือที่สามารถดับเพลิงชนิด A B C และ D และระบบดับเพลิง พร้อมอุปกรณ์ประกอบ โดยติดตั้งในที่ที่เห็นได้ชัดเจน และสามารถหยิบใช้งานได้สะดวกโดยไม่มีสิ่งกีดขวาง

8. จัดให้มีการตรวจสอบสภาพของอุปกรณ์ดับเพลิงแบบมือถือ มีการซ่อมบำรุงและตรวจตราให้มีสารเคมีที่ใช้ในการดับเพลิงตามปริมาณที่กำหนดตามชนิดของอุปกรณ์ดับเพลิงแบบมือถือ อย่างน้อยปีละ 2 ครั้ง (ทุก 6 เดือน)

9. จัดให้มีบุคลากรเข้ารับการฝึกอบรมและฝึกซ้อมดับเพลิงและฝึกซ้อมอพยพหนีไฟให้บุคลากรออกจากอาคารไปตามเส้นทางหนีไฟอย่างน้อยปีละ 1

5.5.1 การจัดทำแผน

ขั้นตอนการดำเนินงานป้องกันและระงับอัคคีภัย

ก่อนเกิดเหตุไฟไหม้

5.5.1-1 แผนการอบรม เป็นการป้องกันและลดความเสี่ยงด้านการเกิดอัคคีภัย โดยการให้ความรู้กับ บุคลากรด้านการป้องกันและการปฏิบัติเมื่อเกิดเหตุ ในการจัดทำแผนการอบรม ต้องกำหนดผู้รับผิดชอบ ระยะเวลาดำเนินการ และงบประมาณให้ชัดเจน แผนการอบรมควรประกอบด้วย การฝึกอบรมการดับเพลิงขั้นต้น การฝึกซ้อมดับเพลิงและฝึกซ้อมอพยพหนีไฟ การปฐมพยาบาล

5.5.1-2 แผนการรณรงค์ป้องกันและระงับอัคคีภัย เป็นการสร้างความสนใจและสร้างความตระหนักในอันตรายและผลกระทบจากการเกิดเพลิงไหม้ ในการรณรงค์ป้องกันอัคคีภัย ควรกำหนด ผู้รับผิดชอบ ระยะเวลาดำเนินการ และงบประมาณให้ชัดเจน

การรณรงค์ป้องกันอัคคีภัยอาจดำเนินการได้หลายรูปแบบ เช่น

- การจัดกิจกรรม 5 ส.
- การกำหนดมาตรการและบทลงโทษ เช่น การห้ามสูบบุหรี่
- การจัดทำโปสเตอร์ หรือการใช้สื่อต่าง

หลักการจัดทำแผนการรณรงค์ป้องกันอัคคีภัย มีดังนี้

1. กำหนดบุคคลรับผิดชอบในการจัดการรณรงค์
2. กำหนดเรื่องหรือหัวข้อที่จะทำรณรงค์ ได้แก่
 - 2.1 การลดการสูบบุหรี่
 - 2.2 การทำความสะอาด
3. กำหนดบุคคลหรือกลุ่มเป้าหมาย

5.5.1-3 แผนการตรวจตราเพื่อป้องกันอัคคีภัย เป็นแผนการสำรวจความเสี่ยงและตรวจตรา เพื่อเฝ้าระวัง ป้องกัน และขจัดต้นเหตุของการเกิดเพลิงไหม้ โดยกำหนดบุคคลและพื้นที่ที่รับผิดชอบ ตรวจตราจุดเสี่ยงต่าง ๆ เช่น จุดที่เสี่ยงต่อการเกิดเหตุเพลิงไหม้ จุดติดตั้งอุปกรณ์ดับเพลิงและสภาพของอุปกรณ์ และทางหนีไฟ

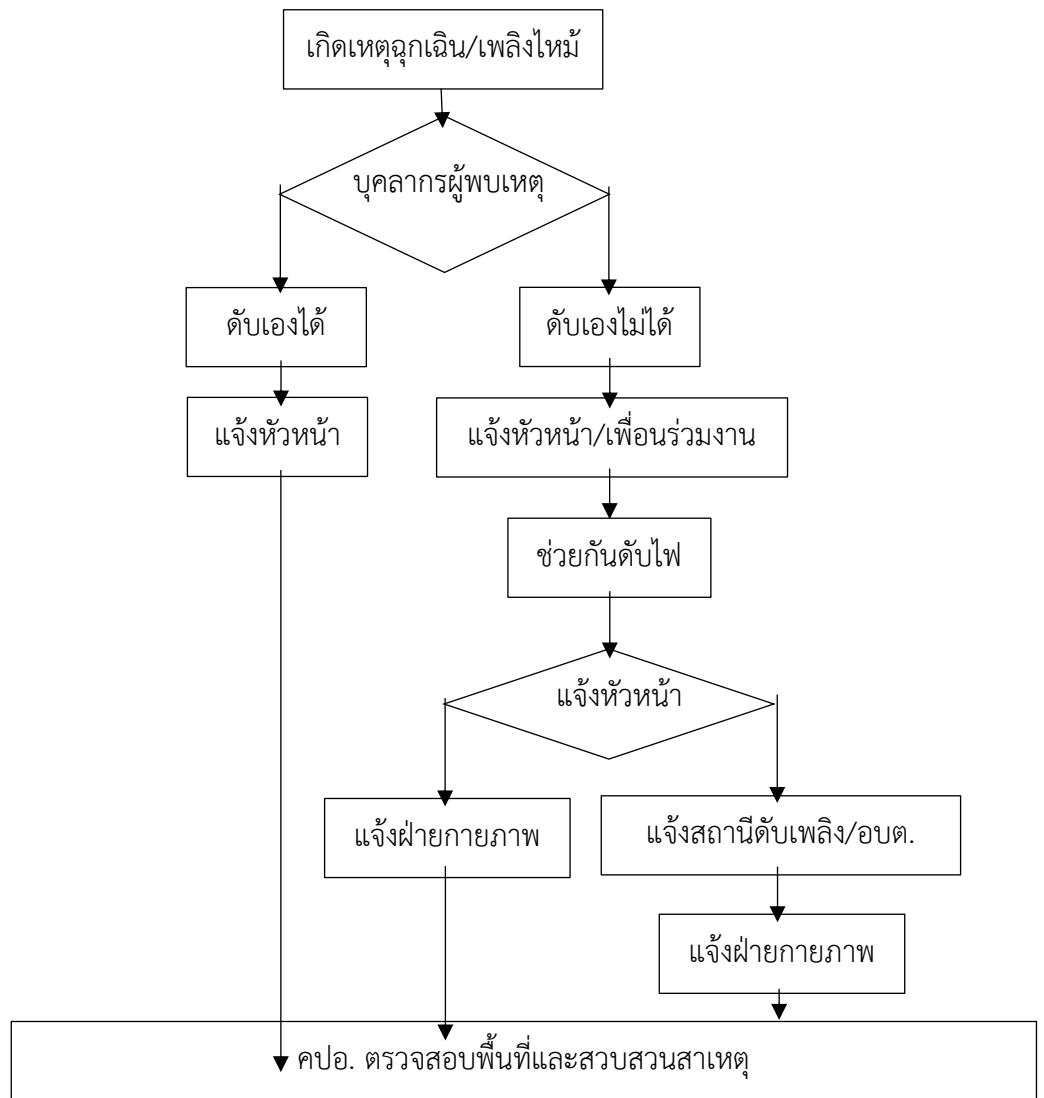
มาตรการป้องกันและระงับอัคคีภัย เพื่อให้ชีวิตและทรัพย์สินทั้งหมดในสำนักวิทยบริการฯ มีความปลอดภัยจากอัคคีภัย มีการกำหนดมาตรการป้องกันและระงับอัคคีภัย ดังนี้

1. จัดให้มีระบบป้องกันและระงับอัคคีภัย ทั้งด้านการจัดให้มีอุปกรณ์ดับเพลิง การจัดเก็บวัตถุไวไฟ การกำจัดของเสียจากห้องปฏิบัติการ การติดตั้งระบบสัญญาณแจ้งเหตุเพลิงไหม้ การจัดเส้นทางหนีไฟ
2. จัดให้มีแผนป้องกันและระงับอัคคีภัย ทั้งด้านการตรวจตรา การอบรม การรณรงค์ป้องกันอัคคีภัย การดับเพลิง การอพยพหนีไฟ การบรรเทาทุกข์ และการปฏิรูปพื้นที่เมื่อเกิดอัคคีภัยขึ้นแล้ว
3. จัดให้มีช่องทางเส้นทางหนีไฟทางออกภายนอกตามมาตรฐานที่กฎหมายกำหนด
4. จัดให้มีทางออกทุกอาคารอย่างน้อย 2 ทาง ที่สามารถอพยพบุคลากรทั้งหมดออกจากบริเวณที่ทำงาน โดยออกสู่ทางออกสุดท้ายได้ภายในเวลาไม่เกิน 5 นาที อย่างปลอดภัย
5. ทางออกสุดท้ายควรเป็นเส้นทางที่ไปสู่บริเวณที่ปลอดภัย เช่น ถนน สนาม ฯลฯ
6. ประตูที่ใช้ในเส้นทางหนีไฟ ต้องติดตั้งในจุดที่เห็นชัดเจน ไม่มีสิ่งกีดขวาง และเป็นประตูที่เปิดออกภายนอกอาคารไม่มีการผูกปิดหรือล่ามโซ่ โดยประตูห้องที่ใช้เป็นเส้นทางหนีไฟต้องเป็นประตูชนิดที่เปิดเข้าออกได้ง่าย-
7. จัดให้มีเส้นทางหนีไฟไปสู่สถานที่ที่ปลอดภัย โดยไม่เป็นจุดที่บุคลากรทำงานในแต่ละฝ่าย
8. จัดให้มีอุปกรณ์ดับเพลิงแบบมือถือที่สามารถดับเพลิงชนิด เอ บี ซี และดี โดยติดตั้งในที่ที่เห็นได้ชัดเจน และสามารถหยิบใช้งานได้สะดวกโดยไม่มีสิ่งกีดขวาง
9. จัดให้มีการตรวจสอบสภาพของอุปกรณ์ดับเพลิงแบบมือถือ มีการซ่อมบำรุง และตรวจตราให้มีสารเคมีที่ใช้ในการดับเพลิงตามปริมาณที่กำหนดตามชนิดของอุปกรณ์ดับเพลิงแบบมือถือ อย่างน้อยปีละ 2 ครั้ง
10. จัดให้มีบุคลากรเข้ารับการฝึกอบรมการดับเพลิงขั้นต้น
11. จัดให้มีระบบสัญญาณแจ้งเหตุเพลิงไหม้ชนิดเปล่งเสียงให้บุคลากรที่ทำงานอยู่ภายในอาคารได้ยินทั่วถึง
12. มีการทดสอบประสิทธิภาพในการทำงานของระบบสัญญาณแจ้งเหตุเพลิงไหม้อย่างน้อยเดือนละ 1 ครั้ง
13. จัดให้มีบุคลากรที่ทำหน้าที่เกี่ยวกับการป้องกันและระงับอัคคีภัย และมีผู้อำนวยการป้องกันและระงับอัคคีภัย เป็นผู้อำนวยการในการดำเนินงานทั้งระบบเป็นประจำอยู่ตลอดเวลา
14. จัดให้บุคลากรที่มีหน้าที่เกี่ยวกับการป้องกันและระงับอัคคีภัย ได้รับการฝึกอบรมเกี่ยวกับการป้องกันและระงับอัคคีภัย การใช้อุปกรณ์ต่างๆ ในการดับเพลิง การปฐมพยาบาล และการช่วยเหลือกรณีฉุกเฉิน

15. จัดให้มีการฝึกซ้อมดับเพลิงและฝึกซ้อมอพยพหนีไฟให้บุคลากรออกจากอาคารไปตามเส้นทาง หนีไฟอย่างน้อยปีละ 1

ขณะเกิดเหตุเพลิงไหม้

5.5.1-4 แผนการดับเพลิง



เพื่อกำหนดบุคคลที่ต้องปฏิบัติภารกิจในกรณีที่เกิดเหตุเพลิงไหม้อย่างชัดเจน และกำหนดขั้นตอนการดับเพลิงให้มีการปฏิบัติตามแผนเพื่อให้เกิดความเสียหายจากเพลิงไหม้น้อยที่สุด

- บุคลากรผู้พบเหตุการณ์**
1. ให้ดับเพลิงทันทีด้วยถังดับเพลิง
 2. หากดับเองไม่ได้ให้แจ้งหัวหน้าทีมฉุกเฉินและเพื่อนร่วมงานเพื่อช่วยกันดับไฟ
 3. หากไม่สามารถดับไฟได้ให้แจ้งหัวหน้าทีมฉุกเฉินเพื่อโทรแจ้งสถานีดับเพลิงและหน่วยงานที่เกี่ยวข้อง
 4. เมื่อระงับเหตุได้ให้แจ้งฝ่ายกายภาพ
 5. คณะกรรมการปลอดภัยในการทำงาน (คปอ.) ตรวจสอบพื้นที่และสอบสวนสาเหตุ

ทีมฉุกเฉินประจำพื้นที่ หัวหน้าทีมฉุกเฉิน

1. นายมนตรี ภูอิน นักบริหารงานทั่วไป
2. นางนงลักษณ์ พหุพันธ์ หัวหน้าสำนักงานผู้อำนวยการ

ผู้รับผิดชอบพื้นที่ตามแผนระงับอัคคีภัย

ชื่อ-สกุล	หน้าที่
1. นายณัฐกฤตย์ นวมงาม	รับผิดชอบพื้นที่อาคารบรรณราชนครินทร์ ชั้น 6
2. นายพีรวัฒน์ เฟ่งผุดผ่อง	รับผิดชอบพื้นที่อาคารบรรณราชนครินทร์ ชั้น 5
3. นางสาวธนพร ถมसार	รับผิดชอบพื้นที่อาคารบรรณราชนครินทร์ ชั้น 4
4. นางสาวดาวเรือง ชมแก้ว	รับผิดชอบพื้นที่อาคารบรรณราชนครินทร์ ชั้น 3
5. นางอัจฉราพร เลี้ยงอยู่	รับผิดชอบพื้นที่อาคารบรรณราชนครินทร์ ชั้น 2
6. นายทวี นวมนิม	รับผิดชอบพื้นที่อาคารหอสมุดเดิมชั้น 1-2
7. นายสวัสดิ์ อูราฤทธิ์	รับผิดชอบพื้นที่สำนักงานผู้อำนวยการ

หน่วยงานรับแจ้งเหตุ

สถานที่	โทรศัพท์
สำนักงานผู้อำนวยการสำนักวิทยบริการฯ	032-708609
สำนักงานอธิการบดี มหาวิทยาลัยราชภัฏเพชรบุรี	032-708605
องค์การบริหารส่วนตำบลนาุ้ง	032-400610
องค์การบริหารส่วนตำบลโพธิ์ไร่หวาน	032-493149
เทศบาลเมืองเพชรบุรี	032-403888
งานป้องกันและบรรเทาสาธารณภัย	032425245
ศูนย์วิทยุพระราม 9	199

5.5.1-5 แผนอพยพหนีไฟ กำหนดขึ้นเพื่อความปลอดภัยในชีวิตและทรัพย์สินของคณาจารย์ บุคลากร นักศึกษา และ ผู้ใช้บริการของสำนักวิทยบริการฯ ในขณะเกิดเหตุเพลิงไหม้ แผนอพยพหนีไฟที่กำหนดขึ้นนั้น มีองค์ประกอบต่าง ๆ เช่น ผู้ตรวจสอบจำนวนคน ผู้นำอพยพ จุดรวมพล เป็นต้น ควรกำหนดผู้รับผิดชอบในแต่ละพื้นที่ระงับเหตุ ขึ้นตรงต่อหัวหน้าทีมฉุกเฉิน หรือผู้อำนวยการดับเพลิง

แผนอพยพหนีไฟควรกำหนดให้มีการปฏิบัติ ดังนี้

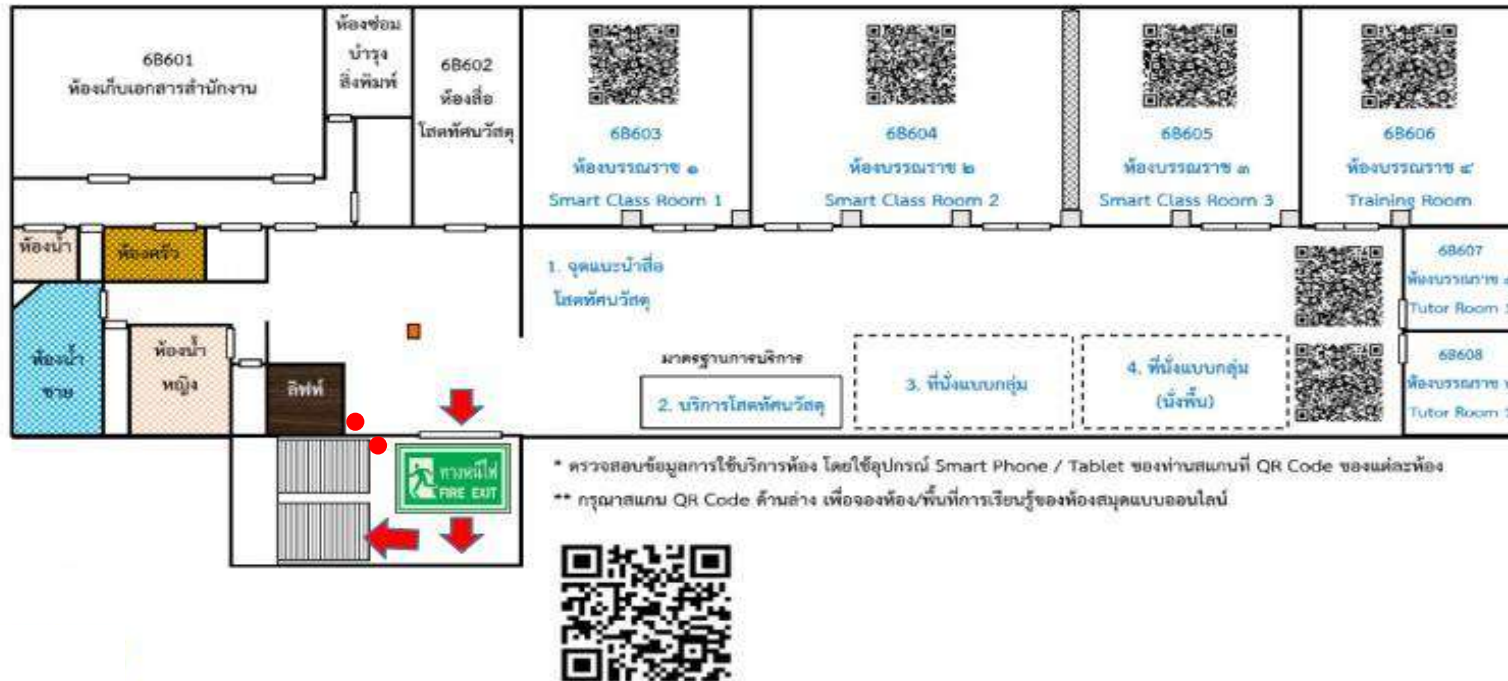
1. หน่วยตรวจสอบจำนวนคนมีหน้าที่ตรวจนับจำนวนบุคลากรว่ามีการอพยพหนีไฟออกมาภายนอกบริเวณที่ปลอดภัยครบทุกคนหรือไม่
2. ผู้นำอพยพจะเป็นผู้นำทางบุคลากรอพยพหนีไฟไปตามทางออกที่จัดไว้ โดยนำพาไปยังจุดรวมพล ซึ่งเป็นพื้นที่หรือสถานที่ที่ปลอดภัย บุคลากรสามารถรายงานตัวและทำการตรวจสอบนับจำนวนได้ หากพบว่าพนักงานอพยพหนีไฟออกมาไม่ครบตามจำนวนจริง แสดงว่ายังมีบุคลากรติดอยู่ในพื้นที่ที่เกิดอัคคีภัย
3. หน่วยช่วยชีวิตและยานพาหนะ จะเข้าค้นหาและทำการช่วยชีวิตบุคลากรที่ยังติดค้างอยู่ใน อาคารหรือในพื้นที่ที่เกิดอัคคีภัย รวมถึงกรณีของบุคลากรที่ออกมาอยู่ที่จุดรวมพลแล้วมีอาการเป็นลม ช็อคหมดสติหรือบาดเจ็บ เป็นต้น

แผนผังเส้นทางอพยพหนีไฟ

โดยสำนักวิทยบริการฯ จัดทำแผนผังเส้นทางอพยพหนีไฟ ติดแจ้งให้บุคลากรและผู้ใช้บริการทราบกรณีเกิดเหตุเพลิงไหม้ โดยแผนผังจะแสดงเส้นทาง
บันไดหนีไฟ จุดจัดวางถังดับเพลิง จุดรวมพล

อาคารบรรณราชนครินทร์ ชั้น 6

ชั้น 6 อาคารบรรณราชนครินทร์



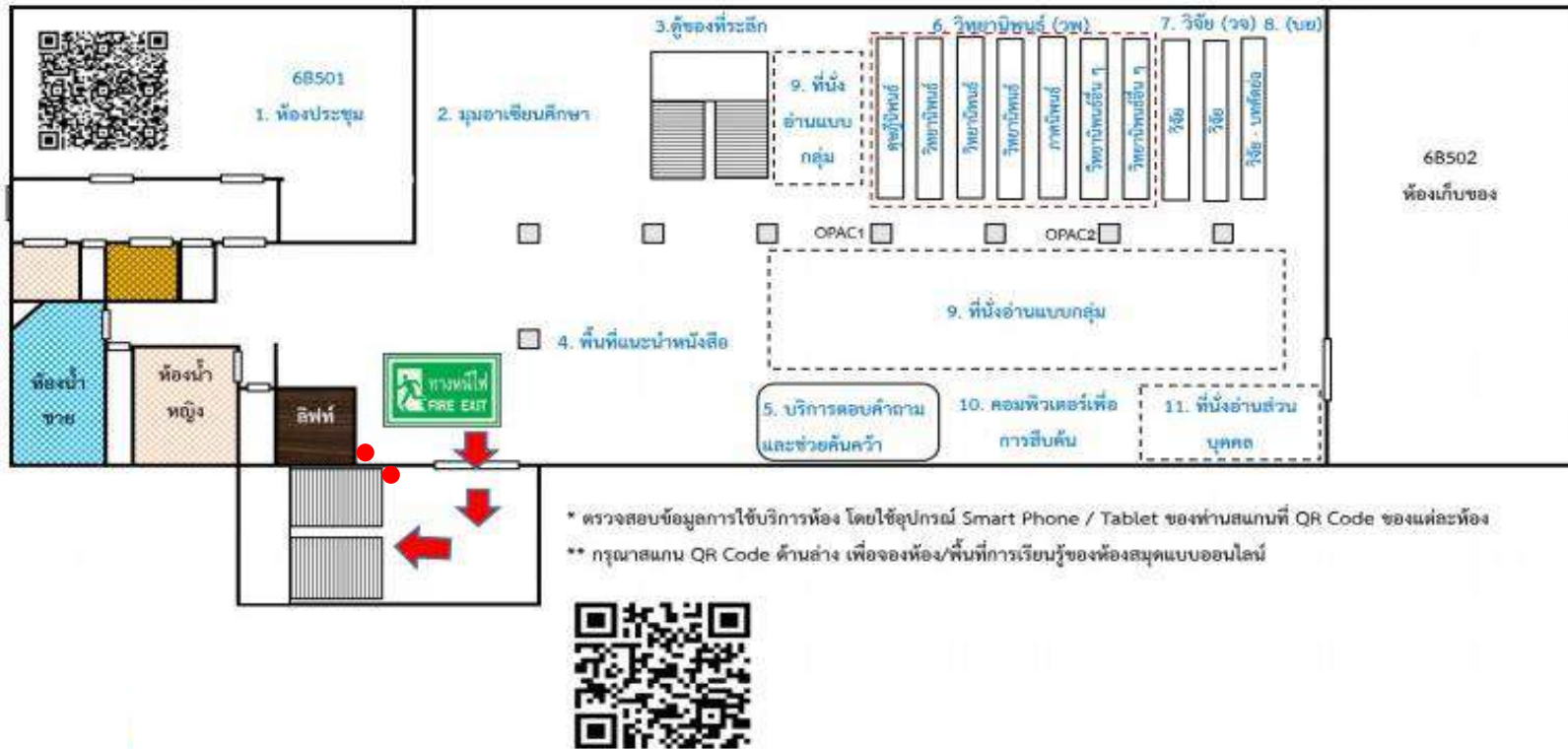
ทางหนีไฟ 1 จุด บริเวณทางออกประตูหน้าลิฟท์



จุดจัดวางถังดับเพลิง 2 จุด บริเวณหน้าลิฟท์และบริเวณช่องบันไดหนีไฟ

ผู้รับผิดชอบพื้นที่ชั้น 6 (ทีมขนย้ายและอพยพ) : นายณกฤตย์ นวมงาม

ชั้น 5 อาคารบรรณราชนครินทร์



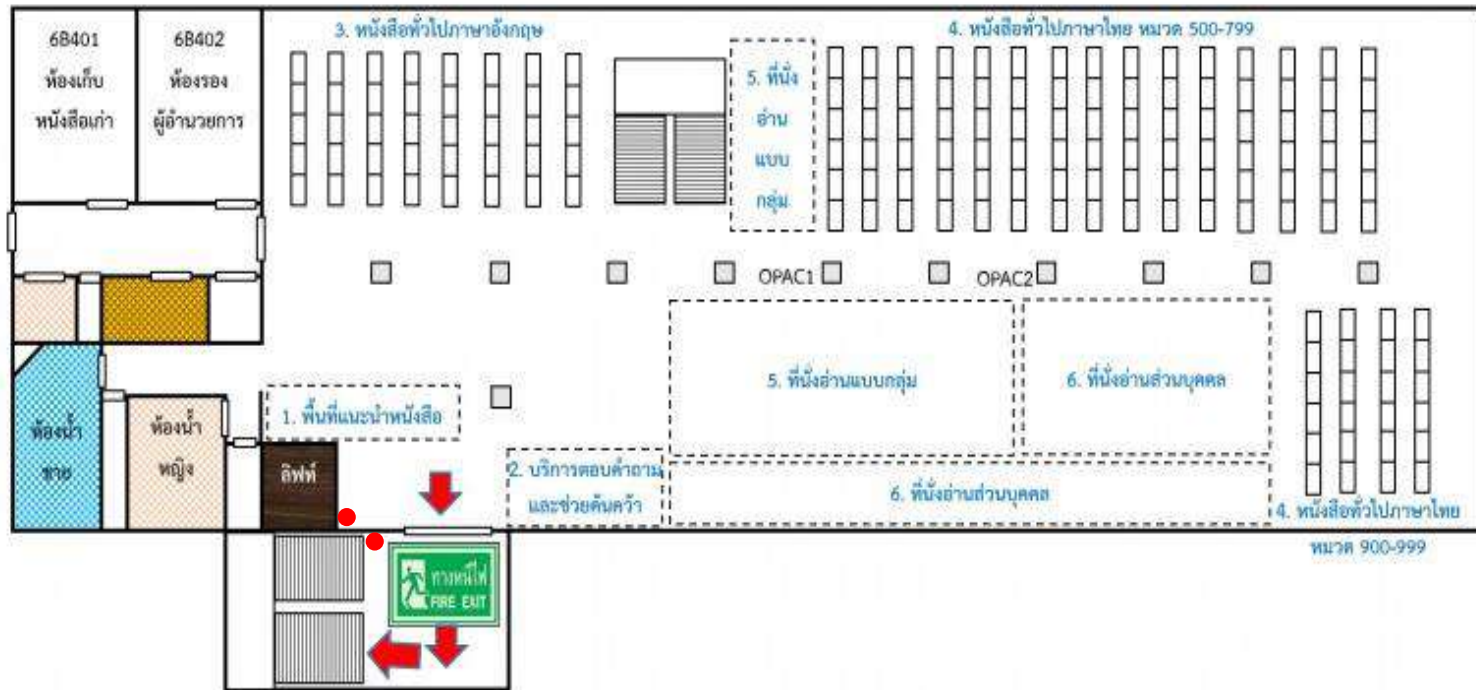
ทางหนีไฟ 1 จุด บริเวณทางออกประตูหน้าลิฟท์



จุดจัดวางถังดับเพลิง 2 จุด บริเวณหน้าลิฟท์และบริเวณช่องบันไดหนีไฟ

ผู้รับผิดชอบพื้นที่ชั้น 5 (ทีมขนย้ายและอพยพ) : นายพีรวัฒน์ เพ่งผุดผ่อง

ชั้น 4 อาคารบรรณราชนครินทร์



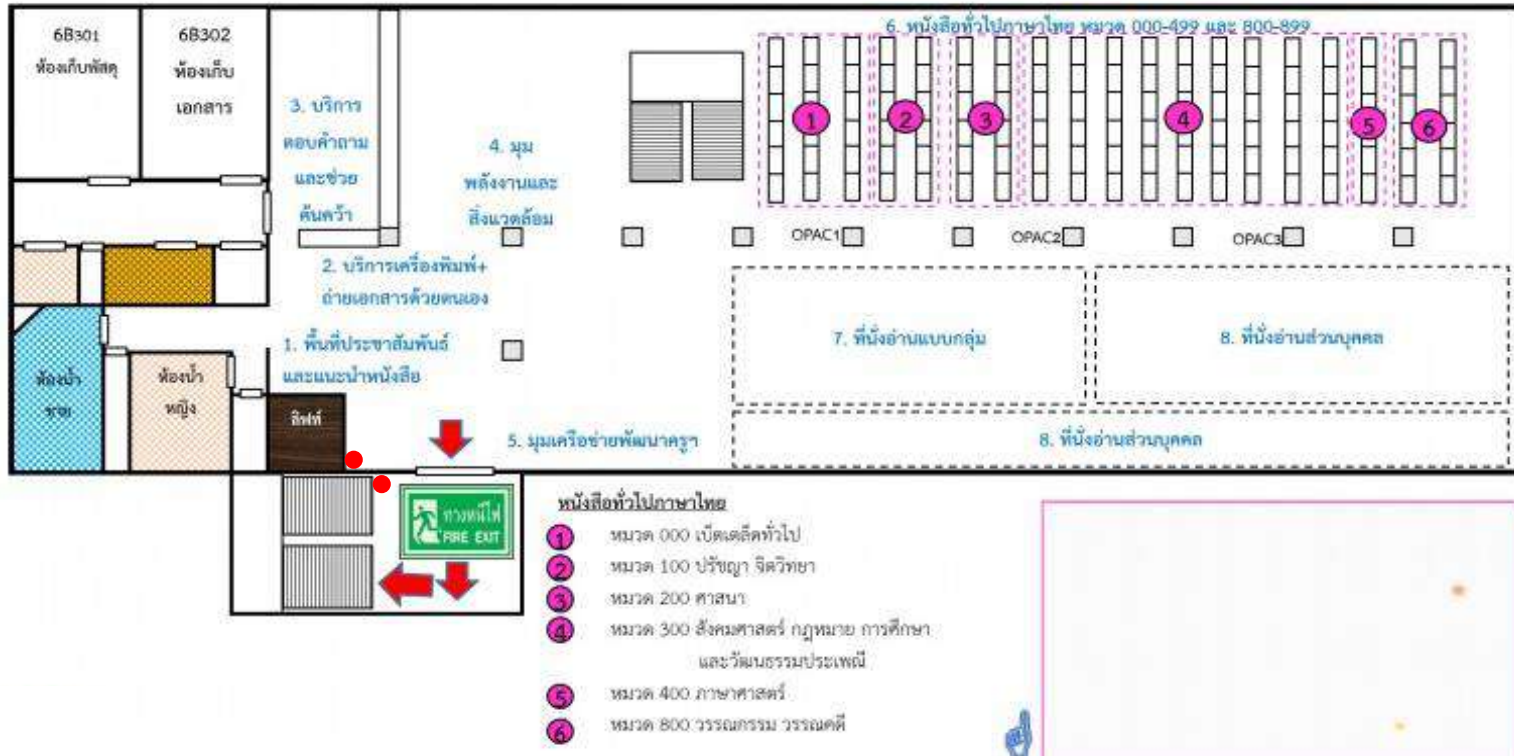
ทางหนีไฟ 1 จุด บริเวณทางออกประตูหน้าลิฟท์



จุดจัดวางถังดับเพลิง 2 จุด บริเวณหน้าลิฟท์และบริเวณช่องบันไดหนีไฟ

ผู้รับผิดชอบพื้นที่ชั้น 4 (ทีมขนย้ายและอพยพ) : นางสาวธนพร ถมเสาร

ชั้น 3 อาคารบรรณราชนครินทร์



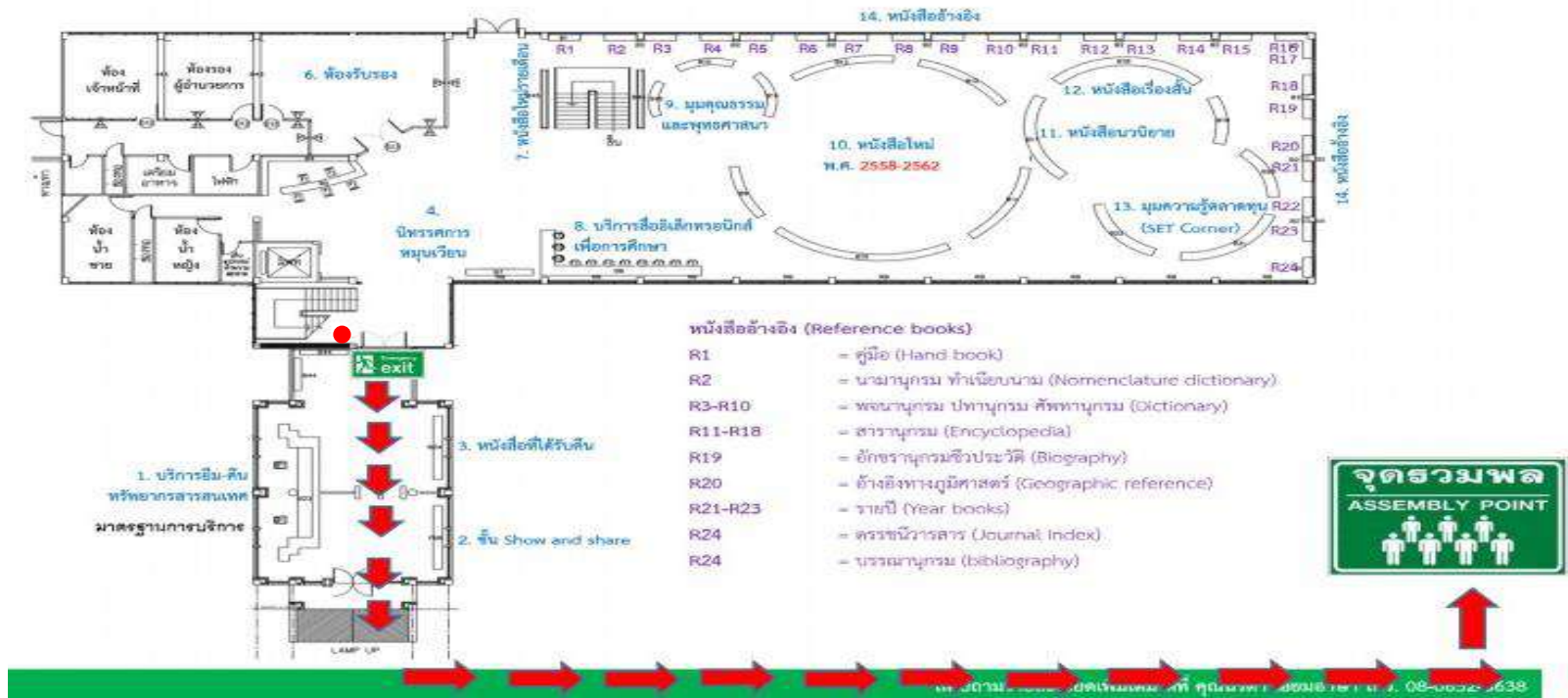
ทางหนีไฟ 1 จุด บริเวณทางออกประตูหน้าลิฟท์



จุดจัดวางถังดับเพลิง 2 จุด บริเวณหน้าลิฟท์และบริเวณห้องบันไดหนีไฟ

ผู้รับผิดชอบพื้นที่ชั้น 3 (ทีมขนย้ายและอพยพ) : นางสาวดาวเรือง ชมแก้ว

ชั้น 1 อาคารบรรณารักษณครินทร์



ทางหนีไฟ 1 จุด บริเวณทางออกประตูหน้าลิฟท์



จุดจัดวางถังดับเพลิง 1 จุด บริเวณช่องบันไดหนีไฟ



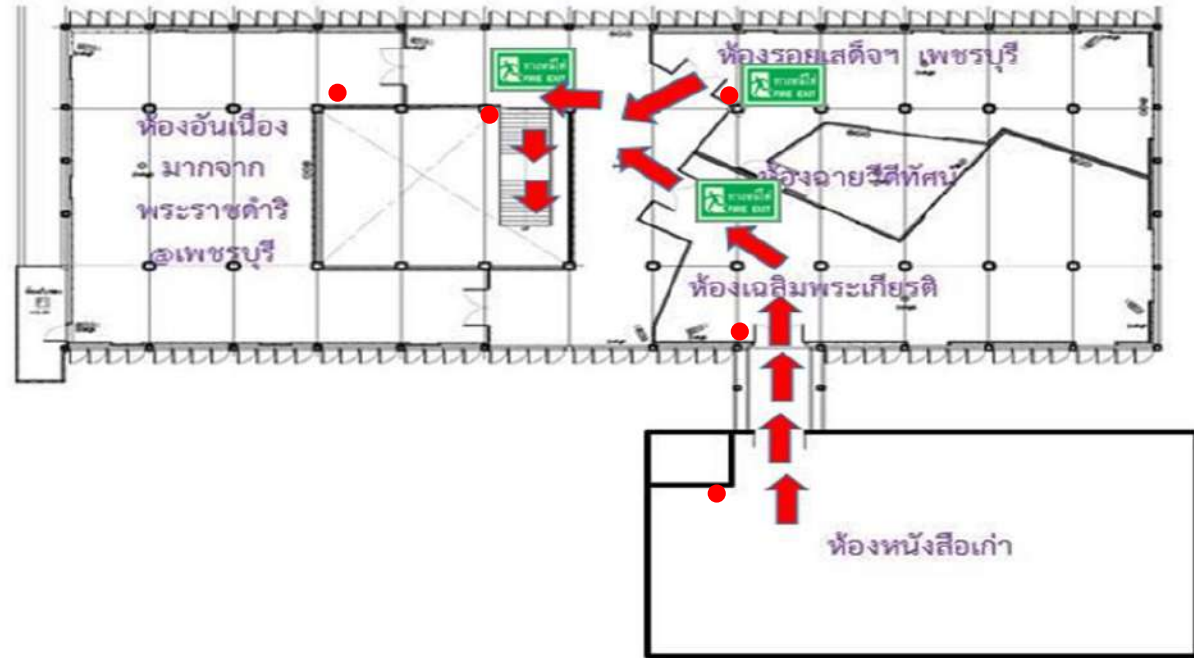
จุดรวมพล 1 จุด บริเวณด้านหน้าอาคารสำนักวิทยบริการฯ (ทีมอพยพ) : นางสาวแขนภา ทองตัน

ผู้รับผิดชอบพื้นที่ชั้น 1 (ทีมขนย้าย) : นายวิโรจน์ ว่องไวไพโรจน์ /

อาคารหอสมุดเดิม (2 ชั้น)

แผนผังอาคารหอสมุดเดิม ชั้น 2

(โครงการศูนย์เรียนรู้ภูมิปัญญาราชภัฏเพชรบุรี และศิลปวัฒนธรรมท้องถิ่น)



ทางหนีไฟ 3 จุด
และบริเวณบันไดทางลง 1 จุด



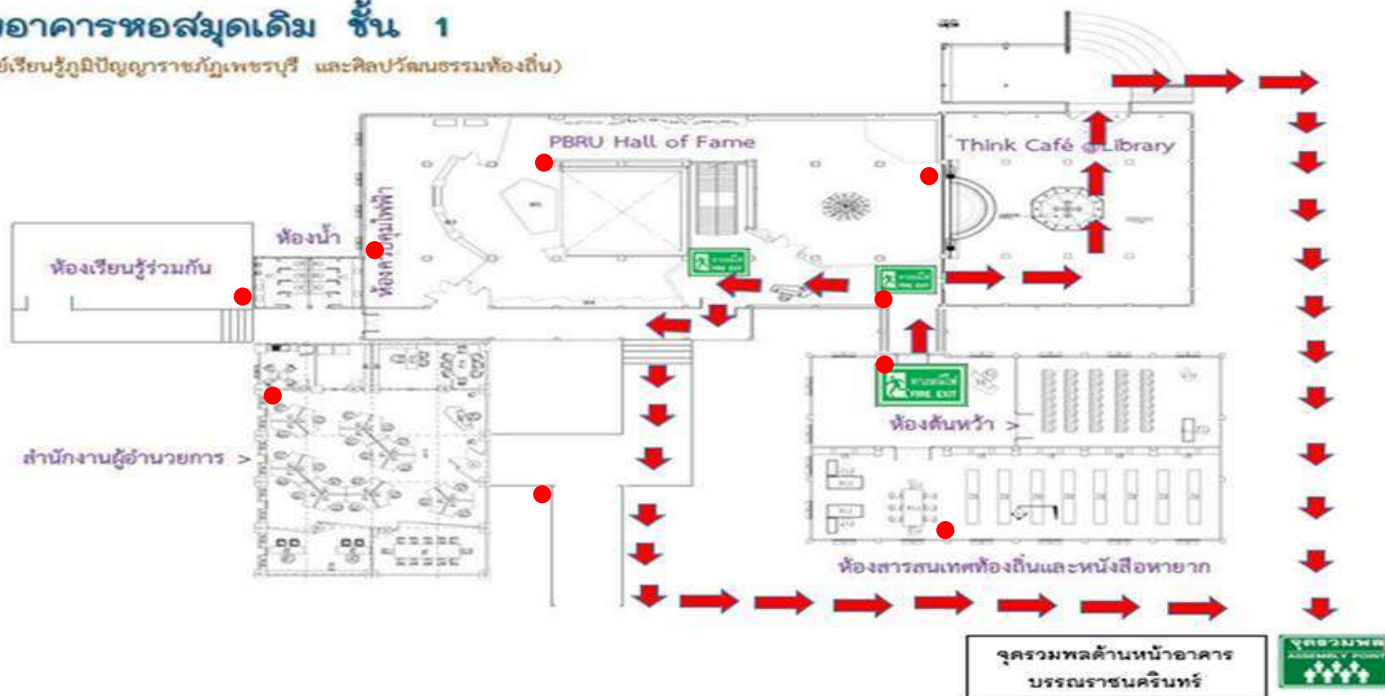
จุดจัดวางถังดับเพลิง 5 จุด บริเวณภายในห้องนิทรรศการทุกห้องจำนวน 3 จุด บริเวณห้องหนังสือเก่า 1 จุด

ผู้รับผิดชอบพื้นที่อาคารหอสมุดเดิม (2 ชั้น) (ทีมขนย้าย) : นายทวี นวมนิ่ม / (ทีมอพยพ) : นางนิรดา เอี่ยมอาษา

อาคารหอสมุดเดิม (2 ชั้น)

แผนผังอาคารหอสมุดเดิม ชั้น 1

(โครงการศูนย์เรียนรู้ภูมิปัญญาราชภัฏเพชรบุรี และศิลปวัฒนธรรมท้องถิ่น)



ทางหนีไฟ 3 จุด บริเวณทางออกประตูหลัก 1 จุด บริเวณทางออกด้านร้านกาแฟ Think Café 1 จุด บริเวณทางออกห้องสารสนเทศท้องถิ่น 1 จุด



จัดวางถังดับเพลิง 9 จุด บริเวณห้องสารสนเทศท้องถิ่น



จุดรวมพล 1 จุด บริเวณด้านหน้าอาคารสำนักวิทยบริการฯ

ผู้รับผิดชอบพื้นที่อาคารหอสมุดเดิม (2 ชั้น) (ทีมขนย้าย) : นายทวี นวมนิม และ สวัสดิ์ อูราฤทธิ์ / (ทีมอพยพ) : นางนิรดา เอี่ยมอาษา และ นางรัตนา เสียงสนั่น

หลังเกิดเหตุเพลิงไหม้

5.5.1-6 แผนบรรเทาทุกข์

เป็นแผนจัดทำขึ้นเมื่อเกิดเหตุเพลิงไหม้ โดยแผนดังกล่าวประกอบไปด้วย

1. ประสานงานกับหน่วยงานภายนอก มีหน้าที่รับผิดชอบในการติดต่อประสานงานกับหน่วยงานราชการเพื่อให้เข้ามาช่วยเหลือเมื่อเกิดเหตุเพลิงไหม้
2. สำรวจความเสียหาย จุดประสงค์เพื่อประเมินความเสียหายในเบื้องต้น และรายงานต่อผู้บริหาร
3. การรายงานตัวของเจ้าหน้าที่ทุกฝ่าย และกำหนดจุดเพื่อรอรับคำสั่ง
4. การช่วยชีวิตและค้นหาผู้เสียชีวิต ผู้ปฏิบัติหน้าที่ค้นหาผู้ประสบภัยในที่เกิดเหตุและนำตัวผู้บาดเจ็บส่งโรงพยาบาล
5. การเคลื่อนย้ายทรัพย์สินของมีค่าของสำนักวิทยบริการฯ ออกจากพื้นที่เกิดเหตุแล้วนำไปเก็บไว้ยังสถานที่ปลอดภัย หากมีผู้เสียชีวิตส่งศพไปชันสูตร
6. การประเมินความเสียหาย ผลการปฏิบัติงานและรายงานสถานการณ์เพลิงไหม้
7. การช่วยเหลือผู้ประสบภัย เป็นการช่วยเหลือเบื้องต้นเพื่อบรรเทาความเดือดร้อนของผู้ประสบภัย
8. ปรับปรุงแก้ไขปัญหาเฉพาะหน้า เพื่อให้สำนักวิทยบริการฯ กลับมาให้บริการได้โดยเร็ว คือการวิเคราะห์และซ่อมแซมสถานที่ หาผลสรุปรายงานต่อผู้บริหาร

5.5.1-7 แผนปฏิรูปฟื้นฟู

นำรายงานผลการประเมินจากทุกด้านภายหลังประสบเหตุจากสถานการณ์จริงมาปรับปรุงแก้ไข โดยเฉพาะแผนด้านป้องกันอัคคีภัยต่างๆ เช่น แผนปฏิบัติเมื่อเกิดเหตุเพลิงไหม้ แผนบรรเทาทุกข์ (ทันทีเมื่อเพลิงสงบ)

นอกจากนี้ควรมีโครงการที่ดำเนินการร่วมกับแผนปฏิรูปฟื้นฟู เช่น

1. โครงการประชาสัมพันธ์สาเหตุการเกิดอัคคีภัยและแนวทางการป้องกันในรูปแบบต่างๆ
2. โครงการปรับปรุงซ่อมแซมและสรรหาสิ่งสูญเสียชีวิตให้กลับคืนสภาพปกติ

5.5.2 การฝึกอบรม

สำนักวิทยบริการฯ ได้ดำเนินการฝึกอบรมเรื่อง การดับเพลิงและการอพยพหนีไฟ รวมถึงฝึกปฏิบัติการดับเพลิงเบื้องต้นและการอพยพหนีไฟ ตามแผนระดับเหตุฉุกเฉินโดยในปีงบประมาณ 2563 จัดขึ้นในเดือนสิงหาคม

5.5.3 การตรวจสอบอุปกรณ์และความพร้อมดับเพลิงและป้องกันอัคคีภัย

ถังดับเพลิง

- ตรวจสอบสลักพร้อมซีลล๊อคของเครื่องดับเพลิงว่าอยู่ในสภาพดีหรือไม่

- ดูการแตกหรือชำรุด พร้อมตรวจสอบว่ามีการอุดตันของสายฉีดหรือไม่
- ถังต้องไม่บวม บวม และไม่ขึ้นสนิม
- คว่ำถังดับเพลิงเพื่อให้สารเคมีภายในคลายการอัดแน่นทำให้ไม่แข็งตัวเป็นก้อน
- ตรวจสอบมาตรวัดความดัน โดยตัวมาตรวัดความดันขณะหันหน้ามองตัวถังดับเพลิงด้านขวาจะมีข้อความ Overcharge เข้มสีเหลืองชี้แสดงว่าเครื่องอยู่ในสภาพเรียบร้อยดี ด้านซ้ายมีมีคำว่า Recharge แสดงว่าเครื่องอยู่ในสภาพต้องบรรจุใหม่หรือไม่ปกติ และตรงกลางมีช่องสีเขียวแสดงถึงความปกติ
- อายุการใช้งาน หากไม่มีการใช้งานสามารถเก็บไว้ใช้ได้มากกว่า 5 ปี (ควรเปลี่ยนถ่ายเคมีทุก 5 ปี)

สัญญาณแจ้งเหตุเพลิงไหม้

- ตู้ควบคุมระบบ Fire Alarm ตรวจสอบทุก 2 เดือน/ครั้ง ตรวจสอบระบบไฟต่าง เช็คทำความสะอาดตู้ควบคุม
- ตู้แผงผังแสดงผล Graphic Annunciator ตรวจสอบทุก 2 เดือน/ครั้ง ตรวจสอบระบบไฟต่าง เช็คทำความสะอาดตู้ควบคุม

ตัวดับจับควัน

- ติดตั้งตัวดับจับควัน (smoke detector) ตรวจสอบทุก 2 เดือน/ครั้ง โดยการทดสอบใช้อุปกรณ์จำลองควัน เช่นสเปรย์ควันเทียม แล้วจะดูสถานการณ์ทำงานดวงไฟแสดงสถานะของตัวอุปกรณ์ (กรณีที่มีฝุ่นหรือความชื้นสูงอาจต้องทำการตรวจสอบทุกเดือน)

5.5.4 มาตรการป้องกันอัคคีภัย

- การลดการสูบบุหรี่ จัดทำป้ายประชาสัมพันธ์ห้ามสูบบุหรี่โดยรอบพื้นที่สำนักวิทยบริการ
- การทำความสะอาด ดำเนินงานกิจกรรม 5 ส. จัดกิจกรรม Big Cleaning Day

	ตัวดักจับควัน	6 ครั้ง/ปี	●		●		●		●		●		●		
	ทางออกฉุกเฉิน ทางหนีไฟ จุฬารวมพล	6 ครั้ง/ปี	●		●		●		●		●		●		
3.	การสื่อสาร ประชาสัมพันธ์ และ รณรงค์การป้องกันอัคคีภัย	4 ครั้ง/ปี	●			●			●			●			วิโรจน์ ว่องไวไพโรจน์ แขนภา ทองตัน
4.	กิจกรรม 5 ส	6 ครั้ง/ปี	●		●		●		●		●		●		สุกัญญา ปิ่นฟ้า



(นายพีรวัฒน์ เพ่งผุดผ่อง)

วันที่ 15/ มกราคม / 2563

ผู้รับผิดชอบหมวด 5.5

ผู้จัดทำ



(นางนงลักษณ์ พุฑพันธ์)

วันที่ 15/ มกราคม / 2563

หัวหน้าสำนักงาน

ผู้ตรวจสอบ



(อาจารย์อภิรัตน์ วงศ์สุภชาติ)

วันที่ 15/ มกราคม / 2563

ผู้อำนวยการสำนักวิทยบริการ

ผู้อนุมัติ

ภาพประกอบอุปกรณ์ต่าง

ถังดับเพลิง + ธงนำหนีไฟ



ป้ายทางหนีไฟ



กริ่งสัญญาณเตือนเหตุเพลิงไหม้ อาคารหอสมุดเดิม (2 ชั้น)

อาคารหอสมุดเดิมชั้น 1 จำนวน 7 จุด

- สำนักงานผู้อำนวยการ
- ห้องเรียนรู้อำเภอ
- ห้องสารนิเทศท้องถิ่นและหนังสือหายาก
- โถงห้องสารนิเทศท้องถิ่นและหนังสือหายาก
- ห้องเกียรติภูมิปัญญา มหาวิทยาลัยราชภัฏเพชรบุรี
- โถงหน้าห้องเกียรติภูมิปัญญา มหาวิทยาลัยราชภัฏเพชรบุรี
- ห้องควบคุมไฟและสื่อนิทรรศการ

อาคารหอสมุดเดิมชั้น 2 จำนวน 5 จุด

- ห้องอันเนื่องมาจากพระราชดำริ @ เพชรบุรี 2 จุด
- ห้องเฉลิมพระเกียรติ
- โถงหน้าห้องเฉลิมพระเกียรติ
- ห้องรอยเสด็จเพชรบุรี



จุดรวมพล 1 จุด บริเวณด้านหน้าสำนักวิทยบริการฯ



ภาพป้ายรณรงค์ห้ามสูบบุหรี่ติดตั้งโดยรอบสำนักวิทยบริการฯ จำนวน 3 จุด

- บริเวณด้านหน้าสำนักวิทยบริการฯ
- บริเวณศาลาสระน้ำด้านข้างอาคารสำนักวิทยบริการฯ
- บริเวณด้านข้างห้องห้องเรียนรู้ร่วมกัน



ภาพป้ายรณรงค์ 5 ส.

บันทึกการตรวจสอบระบบสัญญาณแจ้งเหตุฉุกเฉิน



สำนักวิทยบริการและเทคโนโลยีสารสนเทศ มหาวิทยาลัยราชภัฏเพชรบุรี

ประจำปี 2563

รายละเอียดของสัญญาณแจ้งเหตุฉุกเฉิน

รหัส: _____ สถานที่ติดตั้ง: _____

วันที่ตรวจ	เกณฑ์การตรวจสอบ										ผู้ตรวจ
	สภาพจุดติดตั้ง		ปุ่มควบคุม		การส่งสัญญาณ		แหล่งจ่ายไฟสำรอง		สิ่งกีดขวาง		
	ปกติ	ชำรุด	ปกติ	ชำรุด	ปกติ	ไม่ปกติ	ปกติ	ไม่ปกติ	มี	ไม่มี	
6/1/63	✓		✓		✓		✓			✓	22005
3/3/63	✓		✓		✓		✓			✓	22006
3/5/63	✓		✓		✓		✓			✓	22004
3/7/63	✓		✓		✓		✓			✓	2200

<p>ภาพสัญญาณแจ้งเหตุฉุกเฉิน</p> <div style="display: flex; align-items: center;">  <div style="margin-left: 10px;"> <p>} กระดิ่งสัญญาณ</p> </div> </div> <div style="display: flex; align-items: center; margin-top: 10px;">  <div style="margin-left: 10px;"> <p>} ปุ่มควบคุม</p> </div> </div>	<p>รายละเอียดการชำรุด</p> <p>.....</p> <p>.....</p> <p>.....</p> <hr/> <p>สาเหตุการชำรุด</p> <p>() ใช้งาน () หมดอายุ () อื่นๆ</p> <table border="1" style="width: 100%;"> <tr> <td>ผู้รายงาน</td> <td> </td> </tr> <tr> <td>ตำแหน่ง</td> <td> </td> </tr> <tr> <td>วันที่</td> <td> </td> </tr> </table>	ผู้รายงาน		ตำแหน่ง		วันที่	
ผู้รายงาน							
ตำแหน่ง							
วันที่							

ข้อปฏิบัติ

ตรวจสอบสัญญาณแจ้งเหตุฉุกเฉินทุก 2 เดือน และลงชื่อกำกับด้วยตัวบรรจง

หากพบสิ่งผิดปกติได้เป็นการแก้ไข หากไม่สามารถแก้ไขได้ ให้บันทึกความผิดปกตินั้นและแจ้งเจ้าหน้าที่ที่เกี่ยวข้องทราบเพื่อดำเนินการแก้ไข

การป้องกันและการเตรียมความพร้อมกรณีฉุกเฉิน ทำขึ้นเพื่อลดผลกระทบต่อพนักงานและทรัพย์สินวัสดุอุปกรณ์ต่างๆ ขององค์กร ซึ่งการกำหนดการป้องกันและแผนการตอบสนองสภาวะฉุกเฉินจะต้องจัดทำวิธีการป้องกันและแผนระงับเหตุฉุกเฉิน ซึ่งต้องมีการตรวจเช็ควัสดุอุปกรณ์ต่างๆ ในสำนักงานและดำเนินการฝึกซ้อมตามแผน เพื่อให้เป็นไปตามกฎกระทรวงกำหนดมาตรฐานในการบริหาร จัดการและดำเนินการด้านความปลอดภัย อาชีวอนามัย และสภาพแวดล้อมในการทำงาน เกี่ยวกับการป้องกันและระงับอัคคีภัย พ.ศ. 2555 ซึ่งกำหนดให้หน่วยงานที่มีบุคลากรตั้งแต่ 10 คนขึ้นไป ต้องจัดให้มีแผนป้องกันและระงับอัคคีภัยในหน่วยงาน และจัดให้บุคลากรในหน่วยงานเข้ารับการฝึกอบรมตามแผนจำนวนไม่น้อยกว่าร้อยละ 40 ของพนักงานทั้งหมด โดยการอบรมประกอบด้วย การดับเพลิงขั้นต้น การปฐมพยาบาล การช่วยเหลือในกรณีฉุกเฉิน และต้องมีการฝึกซ้อมดับเพลิงและอพยพหนีไฟ อย่างน้อยปีละ 1 ครั้ง

พื้นที่ในการระงับเหตุฉุกเฉิน

สำนักวิทยบริการฯ ประกอบด้วย 2 อาคาร ได้แก่ อาคารบรรณราชนครินทร์และอาคารหอสมุดเดิม โดยสำนักวิทยบริการฯ ได้กำหนดพื้นที่ระงับเหตุฉุกเฉินทั้งหมดจำนวน 8 โซน ได้แก่ อาคารบรรณราชนครินทร์จำนวน 6 โซน (ชั้น 1-6) และอาคารหอสมุดเดิมจำนวน 2 โซน (ชั้น 1-2)

มาตรการป้องกันและระงับอัคคีภัย เพื่อให้ชีวิตและทรัพย์สินทั้งหมดมีความปลอดภัยจากอัคคีภัย มีการกำหนดมาตรการป้องกันและระงับอัคคีภัย ดังนี้

1. จัดให้มีระบบป้องกันและระงับอัคคีภัย ทั้งด้านการจัดให้มีอุปกรณ์ดับเพลิงสัญญาณแจ้งเหตุเพลิงไหม้ การจัดเส้นทางหนีไฟ รวมทั้งการก่อสร้างอาคารที่มีระบบป้องกันอัคคีภัย
2. จัดให้มีแผนป้องกันและระงับอัคคีภัย ทั้งด้านการตรวจตรา การอบรม การรณรงค์ป้องกัน อัคคีภัย การดับเพลิง การอพยพหนีไฟ การบรรเทาทุกข์ และการปฏิรูปพื้นที่เมื่อเกิดอัคคีภัยขึ้นแล้ว
3. จัดให้มีช่องทางกฎหมายกำหนดทางออกภายนอกตามมาตรฐานที่สู่เส้นทางหนีไฟ/
4. จัดให้มีทางออกทุกอาคารอย่างน้อย 2 ทาง ที่สามารถอพยพบุคลากรทั้งหมดออกจากบริเวณที่ทำงาน โดยออกสู่ทางออกสุดท้ายได้ภายในเวลาไม่เกิน 5 นาที อย่างปลอดภัย
5. ทางออกสุดท้ายควรเป็นเส้นทางที่ไปสู่บริเวณที่ปลอดภัย เช่น ถนน ลานกว้าง ฯลฯ

6. ประตูที่ใช้ในเส้นทางหนีไฟ ต้องติดตั้งในจุดที่เห็นชัดเจน ไม่มีสิ่งกีดขวางและเป็นประตูที่เปิด ออกภายนอกอาคารไม่มีการผูกปิดหรือล๊ামโซ่ โดยประตูห้องที่ใช้เป็นเส้นทางหนีไฟ ต้องเป็น ประตูชนิดที่เปิดเข้าออกได้ง่าย-

7. จัดให้มีอุปกรณ์ดับเพลิงแบบมือถือที่สามารถดับเพลิงชนิด A B C และ D และระบบดับเพลิง พร้อมอุปกรณ์ประกอบ โดยติดตั้งในที่ที่เห็นได้ชัดเจน และสามารถหยิบใช้งานได้สะดวกโดยไม่มีสิ่งกีดขวาง

8. จัดให้มีการตรวจสอบสภาพของอุปกรณ์ดับเพลิงแบบมือถือ มีการซ่อมบำรุงและตรวจตราให้มีสารเคมีที่ใช้ในการดับเพลิงตามปริมาณที่กำหนดตามชนิดของอุปกรณ์ดับเพลิงแบบมือถือ อย่างน้อยปีละ 2 ครั้ง (ทุก 6 เดือน)

9. จัดให้มีบุคลากรเข้ารับการฝึกอบรมและฝึกซ้อมดับเพลิงและฝึกซ้อมอพยพหนีไฟให้บุคลากรออกจากอาคารไปตามเส้นทางหนีไฟอย่างน้อยปีละ 1

5.5.1 การจัดทำแผน

ขั้นตอนการดำเนินงานป้องกันและระงับอัคคีภัย

ก่อนเกิดเหตุไฟไหม้

5.5.1-1 แผนการอบรม เป็นการป้องกันและลดความเสี่ยงด้านการเกิดอัคคีภัย โดยการให้ความรู้กับ บุคลากรด้านการป้องกันและการปฏิบัติเมื่อเกิดเหตุ ในการจัดทำแผนการอบรม ต้องกำหนดผู้รับผิดชอบ ระยะเวลาดำเนินการ และงบประมาณให้ชัดเจน แผนการอบรมควรประกอบด้วย การฝึกอบรมการดับเพลิงขั้นต้น การฝึกซ้อมดับเพลิงและฝึกซ้อมอพยพหนีไฟ การปฐมพยาบาล

5.5.1-2 แผนการรณรงค์ป้องกันและระงับอัคคีภัย เป็นการสร้างความสนใจและสร้างความตระหนักในอันตรายและผลกระทบจากการเกิดเพลิงไหม้ ในการรณรงค์ป้องกันอัคคีภัย ควรกำหนด ผู้รับผิดชอบ ระยะเวลาดำเนินการ และงบประมาณให้ชัดเจน

การรณรงค์ป้องกันอัคคีภัยอาจดำเนินการได้หลายรูปแบบ เช่น

- การจัดกิจกรรม 5 ส.
- การกำหนดมาตรการและบทลงโทษ เช่น การห้ามสูบบุหรี่
- การจัดทำโปสเตอร์ หรือการใช้สื่อต่าง

หลักการจัดทำแผนการรณรงค์ป้องกันอัคคีภัย มีดังนี้

1. กำหนดบุคคลรับผิดชอบในการจัดการรณรงค์

2. กำหนดเรื่องหรือหัวข้อที่จะทำแผนรงค์ ได้แก่

2.1 การลดการสูบบุหรี่

2.2 การทำความสะอาด

5. กำหนดบุคคลหรือกลุ่มเป้าหมาย

5.5.1-3 แผนการตรวจตราเพื่อป้องกันอัคคีภัย เป็นแผนการสำรวจความเสี่ยงและตรวจตรา เพื่อเฝ้าระวัง ป้องกัน และขจัดต้นเหตุของการเกิดเพลิงไหม้ โดยกำหนดบุคคลและพื้นที่ที่รับผิดชอบ ตรวจตราจุดเสี่ยงต่าง ๆ เช่น จุดที่เสี่ยงต่อการเกิดเหตุเพลิงไหม้ จุดที่มีการใช้และเก็บวัตถุไวไฟ จุดที่เก็บของเสียติดไฟง่าย จุดที่อาจก่อกำเนิดเชื้อเพลิง จุดที่เป็นแหล่งความร้อนต่าง ๆ จุดติดตั้งอุปกรณ์ดับเพลิงและสภาพของอุปกรณ์ และทางหนีไฟ ในการจัดทำแผนควรมีข้อมูลต่าง ๆ ดังต่อไปนี้เชื้อเพลิง สารเคมี สารไวไฟ ระบบไฟฟ้า จุดที่มีโอกาสเสี่ยงต่อการเกิดเพลิงไหม้ งานที่มีประกายไฟ และต้องมีการบันทึกข้อมูลเกี่ยวกับ คุณสมบัติลักษณะการลุกไหม้ปริมาณของสารอันตรายที่มีอยู่สูงสุด ชนิดของสารดับเพลิงและปริมาณที่ต้องใช้ เพื่อใช้ประกอบการวางแผนตรวจตรา

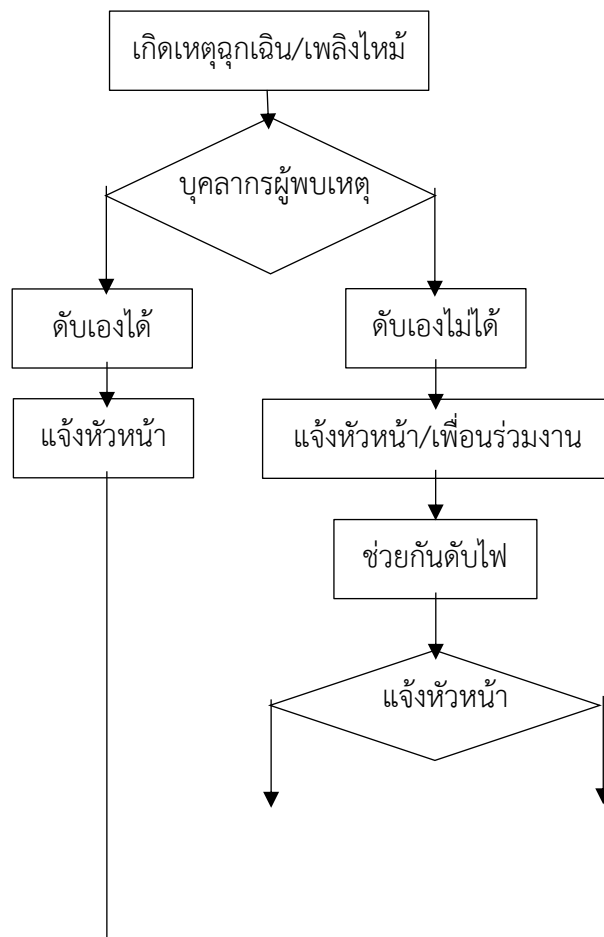
มาตรการป้องกันและระงับอัคคีภัย เพื่อให้ชีวิตและทรัพย์สินทั้งหมดในสำนักวิทยบริการฯ มีความปลอดภัยจากอัคคีภัย มีการกำหนดมาตรการป้องกันและระงับอัคคีภัย ดังนี้

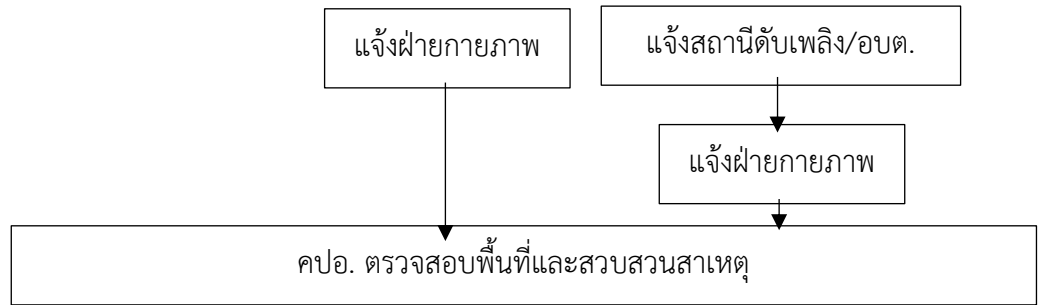
1. จัดให้มีระบบป้องกันและระงับอัคคีภัย ทั้งด้านการจัดให้มีอุปกรณ์ดับเพลิง การจัดเก็บวัตถุไวไฟ การกำจัดของเสียจากห้องปฏิบัติการ การติดตั้งระบบสัญญาณแจ้งเหตุเพลิงไหม้ การจัดเส้นทางหนีไฟ รวมทั้งการก่อสร้างอาคารที่มีระบบป้องกันอัคคีภัย
2. จัดให้มีแผนป้องกันและระงับอัคคีภัย ทั้งด้านการตรวจตรา การอบรม การณรงค์ป้องกันอัคคีภัย การดับเพลิง การอพยพหนีไฟ การบรรเทาทุกข์ และการปฏิรูปพื้นที่พุ่มเมื่อเกิดอัคคีภัยขึ้นแล้ว
3. จัดให้มีช่องทางเส้นทางหนีไฟทางออกภายนอกตามมาตรฐานที่กฎหมายกำหนด
4. จัดให้มีทางออกทุกอาคารอย่างน้อย 2 ทาง ที่สามารถอพยพบุคลากรทั้งหมดออกจากบริเวณที่ทำงาน โดยออกสู่ทางออกสุดท้ายได้ภายในเวลาไม่เกิน 5 นาที อย่างปลอดภัย
5. ทางออกสุดท้ายควรเป็นเส้นทางที่ไปสู่บริเวณที่ปลอดภัย เช่น ถนน สนาม ฯลฯ
6. ประตูที่ใช้ในเส้นทางหนีไฟ ต้องติดตั้งในจุดที่เห็นชัดเจน ไม่มีสิ่งกีดขวาง และเป็นประตูที่เปิดออกภายนอกอาคารไม่มีการผูกปิดหรือล่ามโซ่ โดยประตูห้องที่ใช้เป็นเส้นทางหนีไฟต้องเป็นประตูชนิดที่เปิดเข้าออกได้ง่าย-
7. จัดให้มีเส้นทางหนีไฟไปสู่สถานที่ที่ปลอดภัย โดยไม่เป็นจุดที่บุคลากรทำงานในแต่ละฝ่าย
8. จัดให้มีอุปกรณ์ดับเพลิงแบบมือถือที่สามารถดับเพลิงชนิด เอ บี ซี และดี โดยติดตั้งในที่ที่เห็นได้ชัดเจน และสามารถหยิบใช้งานได้สะดวกโดยไม่มีสิ่งกีดขวาง

9. จัดให้มีการตรวจสอบสภาพของอุปกรณ์ดับเพลิงแบบมือถือ มีการซ่อมบำรุง และตรวจตราให้มีสารเคมีที่ใช้ในการดับเพลิงตามปริมาณที่กำหนดตามชนิดของอุปกรณ์ดับเพลิงแบบมือถือ อย่างน้อยปีละ 2 ครั้ง
10. จัดให้มีบุคลากรเข้ารับการฝึกอบรมการดับเพลิงขั้นต้น
12. มีการจัดเก็บและแยกวัตถุไวไฟ รวมถึงวัตถุที่เมื่ออยู่ร่วมกันแล้วจะเกิดปฏิกิริยาหรือการผสมทำให้กลายเป็นวัตถุไวไฟ
13. วัตถุที่ไวต่อการเกิดปฏิกิริยาแล้วเกิดลุกไหม้ได้นั้น ต้องแยกเก็บไว้ต่างหาก โดยอยู่ห่างจาก อาคารและวัตถุติดไฟในระยะที่ปลอดภัย
14. จัดให้มีระบบสัญญาณแจ้งเหตุเพลิงไหม้ชนิดแปลงเสียงให้บุคลากรที่ทำงานอยู่ภายในอาคารได้ยินทั่วถึง
15. มีการทดสอบประสิทธิภาพในการทำงานของระบบสัญญาณแจ้งเหตุเพลิงไหม้อย่างน้อยเดือนละ 1 ครั้ง
16. จัดให้มีบุคลากรที่ทำหน้าที่เกี่ยวกับการป้องกันและระงับอัคคีภัย และมีผู้อำนวยการป้องกันและระงับอัคคีภัย เป็นผู้อำนวยการในการดำเนินงานทั้งระบบเป็นประจำอยู่ตลอดเวลา
17. จัดให้บุคลากรที่มีหน้าที่เกี่ยวกับการป้องกันและระงับอัคคีภัย ได้รับการฝึกอบรมเกี่ยวกับการป้องกันและระงับอัคคีภัย การใช้อุปกรณ์ต่างๆ ในการดับเพลิง การปฐมพยาบาล และการช่วยเหลือกรณีฉุกเฉิน
18. จัดให้มีการฝึกซ้อมดับเพลิงและฝึกซ้อมอพยพหนีไฟให้บุคลากรออกจากอาคารไปตามเส้นทาง หนีไฟอย่างน้อยปีละ 1 ครั้ง

ขณะเกิดเหตุเพลิงไหม้

5.5.1-4 แผนการดับเพลิง





เพื่อกำหนดบุคคลที่ต้องปฏิบัติภารกิจในกรณีที่เกิดเหตุเพลิงไหม้อย่างชัดเจน และกำหนดขั้นตอนการดับเพลิงให้มีการปฏิบัติตามแผนเพื่อให้เกิดความเสียหายจากเพลิงไหม้น้อยที่สุด

- บุคลากรผู้พบเหตุการณ์**
1. ให้ดับเพลิงทันทีด้วยถังดับเพลิง
 2. หากดับเองไม่ได้ให้แจ้งหัวหน้าทีมฉุกเฉินและเพื่อนร่วมงานเพื่อช่วยกันดับไฟ
 3. หากไม่สามารถดับไฟได้ให้แจ้งหัวหน้าทีมฉุกเฉินเพื่อโทรแจ้งสถานีดับเพลิงและหน่วยงานที่เกี่ยวข้อง
 4. เมื่อระงับเหตุได้ให้แจ้งฝ่ายกายภาพ
 5. คณะกรรมการปลอดภัยในการทำงาน (คปอ.) ตรวจสอบพื้นที่และสอบสวนสาเหตุ

- ทีมฉุกเฉินประจำพื้นที่** หัวหน้าทีมฉุกเฉิน
3. นายมนตรี ภูอิน นักบริหารงานทั่วไป
 4. นางนงลักษณ์ พหุพันธุ์ หัวหน้าสำนักงานผู้อำนวยการ

ผู้รับผิดชอบพื้นที่ตามแผนระงับอัคคีภัย

ชื่อ-สกุล	หน้าที่
8. นายณัฐกฤตย์ นวมงาม	รับผิดชอบพื้นที่อาคารบรรณราชนครินทร์ ชั้น 6
9. นายพีรวัฒน์ เฟ่งผุดผ่อง	รับผิดชอบพื้นที่อาคารบรรณราชนครินทร์ ชั้น 5
10. นางสาวธนพร ถมเสาร	รับผิดชอบพื้นที่อาคารบรรณราชนครินทร์ ชั้น 4
11. นางสาวดาวเรือง ชมแก้ว	รับผิดชอบพื้นที่อาคารบรรณราชนครินทร์ ชั้น 3
12. นางอัจฉราพร เลียงอยู่	รับผิดชอบพื้นที่อาคารบรรณราชนครินทร์ ชั้น 2
13. นายทวี นวมนิม	รับผิดชอบพื้นที่อาคารหอสมุดเดิมชั้น 1-2
14. นายสวัสดิ์ อูราฤทธิ์	รับผิดชอบพื้นที่สำนักงานผู้อำนวยการ

หน่วยงานรับแจ้งเหตุ

สถานที่	โทรศัพท์
สำนักงานผู้อำนวยการสำนักวิทยบริการฯ	032-708609
สำนักงานอธิการบดี มหาวิทยาลัยราชภัฏเพชรบุรี	032-708605
องค์การบริหารส่วนตำบลนาวิ่ง	032-400610
องค์การบริหารส่วนตำบลโพธิ์ไร่หวาน	032-493149
เทศบาลเมืองเพชรบุรี	032-403888
งานป้องกันและบรรเทาสาธารณภัย	032425245
ศูนย์วิทยุพระราม 9	199

5.5.1-5 แผนอพยพหนีไฟ กำหนดขึ้นเพื่อความปลอดภัยในชีวิตและทรัพย์สินของคณาจารย์ บุคลากร นักศึกษา และผู้ใช้บริการของสำนักวิทยบริการฯ ในขณะเกิดเหตุเพลิงไหม้ แผนอพยพหนีไฟที่กำหนดขึ้นนั้น มีองค์ประกอบต่าง ๆ เช่น ผู้ตรวจสอบจำนวนคน ผู้นำอพยพ จุดรวมพล **หน่วยช่วยชีวิต และหน่วยยานพาหนะ** เป็นต้น ควรกำหนดผู้รับผิดชอบในแต่ละพื้นที่ ระบุเหตุ ขึ้นตรงต่อหัวหน้าทีมฉุกเฉินหรือผู้อำนวยการดับเพลิง

แผนอพยพหนีไฟควรกำหนดให้มีการปฏิบัติ ดังนี้

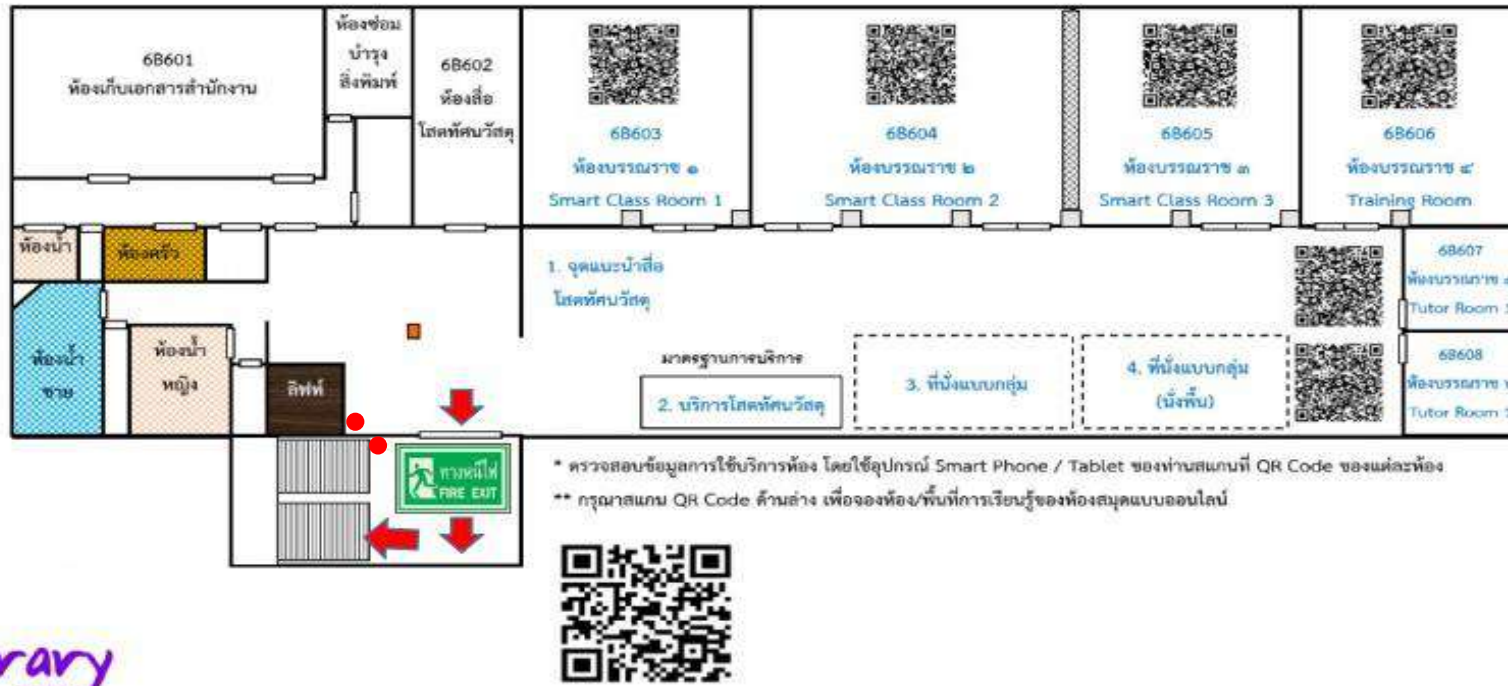
1. หน่วยตรวจสอบจำนวนคนมีหน้าที่ตรวจนับจำนวนบุคลากรว่ามีการอพยพหนีไฟออกมาภายนอกบริเวณที่ปลอดภัยครบทุกคนหรือไม่
2. ผู้นำอพยพจะเป็นผู้นำทางบุคลากรอพยพหนีไฟไปตามทางออกที่จัดไว้ โดยนำพาไปยังจุดรวมพล ซึ่งเป็นพื้นที่หรือสถานที่ที่ปลอดภัย บุคลากรสามารถมารายงานตัวและทำการตรวจสอบนับจำนวนได้ หากพบว่าพนักงานอพยพหนีไฟออกมาไม่ครบตามจำนวนจริง แสดงว่ายังมีบุคลากรติดอยู่ในพื้นที่ที่เกิดอัคคีภัย
3. หน่วยช่วยชีวิตและยานพาหนะ จะเข้าค้นหาและทำการช่วยชีวิตบุคลากรที่ยังติดค้างอยู่ใน อาคารหรือในพื้นที่ที่เกิดอัคคีภัย รวมถึงกรณีของบุคลากรที่ออกมาอยู่ที่จุดรวมพลแล้วมีอาการเป็นลม ช็อคหมดสติหรือบาดเจ็บ เป็นต้น **หน่วยช่วยชีวิตและยานพาหนะจะทำหน้าที่ปฐมพยาบาลเบื้องต้น และติดต่อหน่วยยานพาหนะให้ในกรณีที่แพทย์หรือพยาบาลพิจารณาแล้ว ต้องนำส่งโรงพยาบาล**

แผนผังเส้นทางอพยพหนีไฟ

โดยสำนักวิทยบริการฯ จัดทำแผนผังเส้นทางอพยพหนีไฟ ติดแจ้งให้บุคลากรและผู้ใช้บริการทราบกรณีเกิดเหตุเพลิงไหม้ โดยแผนผังจะแสดงเส้นทาง
บันไดหนีไฟ จุดจัดวางถังดับเพลิง จุดรวมพล

อาคารบรรณราชนครินทร์ ชั้น 6

ชั้น 6 อาคารบรรณราชนครินทร์



Library



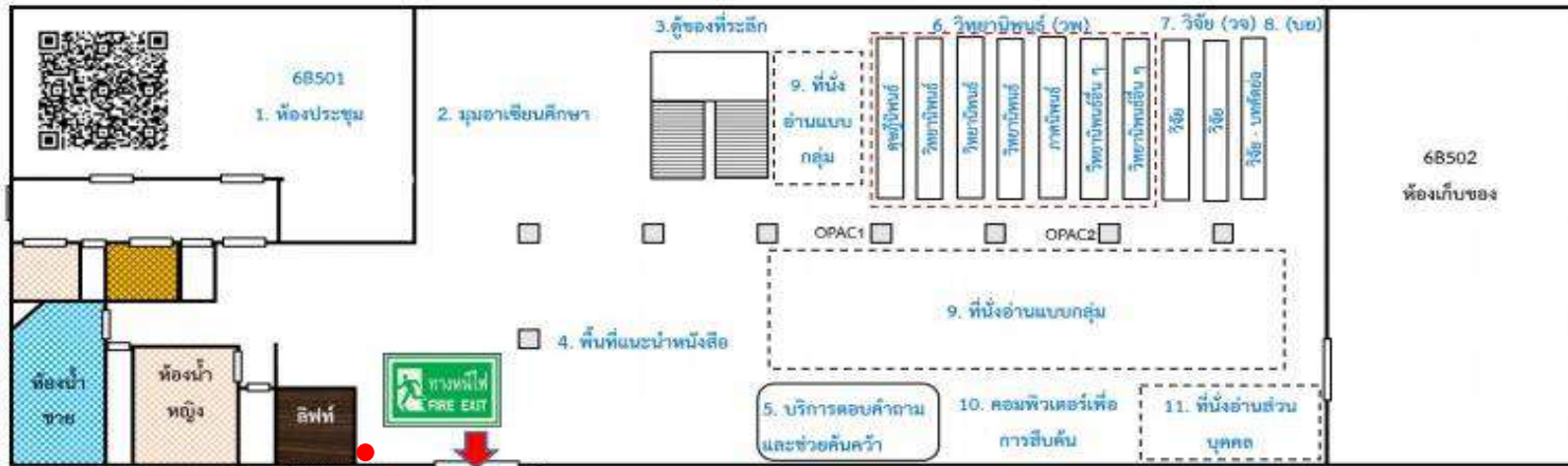
ทางหนีไฟ 1 จุด บริเวณทางออกประตูหน้าลิฟท์



จุดจัดวางถังดับเพลิง 2 จุด บริเวณหน้าลิฟท์และบริเวณช่องบันไดหนีไฟ

ผู้รับผิดชอบพื้นที่ชั้น 6 (ทีมขนย้ายและอพยพ) : นายณกฤตย์ นวมงาม

ชั้น 5 อาคารบรรณราชนครินทร์



* ตรวจสอบข้อมูลการใช้บริการห้อง โดยใช้อุปกรณ์ Smart Phone / Tablet ของท่านสแกนที่ QR Code ของแต่ละห้อง
** กรุณาสแกน QR Code ด้านล่าง เพื่อจองห้อง/พื้นที่การเรียนรู้ของห้องสมุดแบบออนไลน์



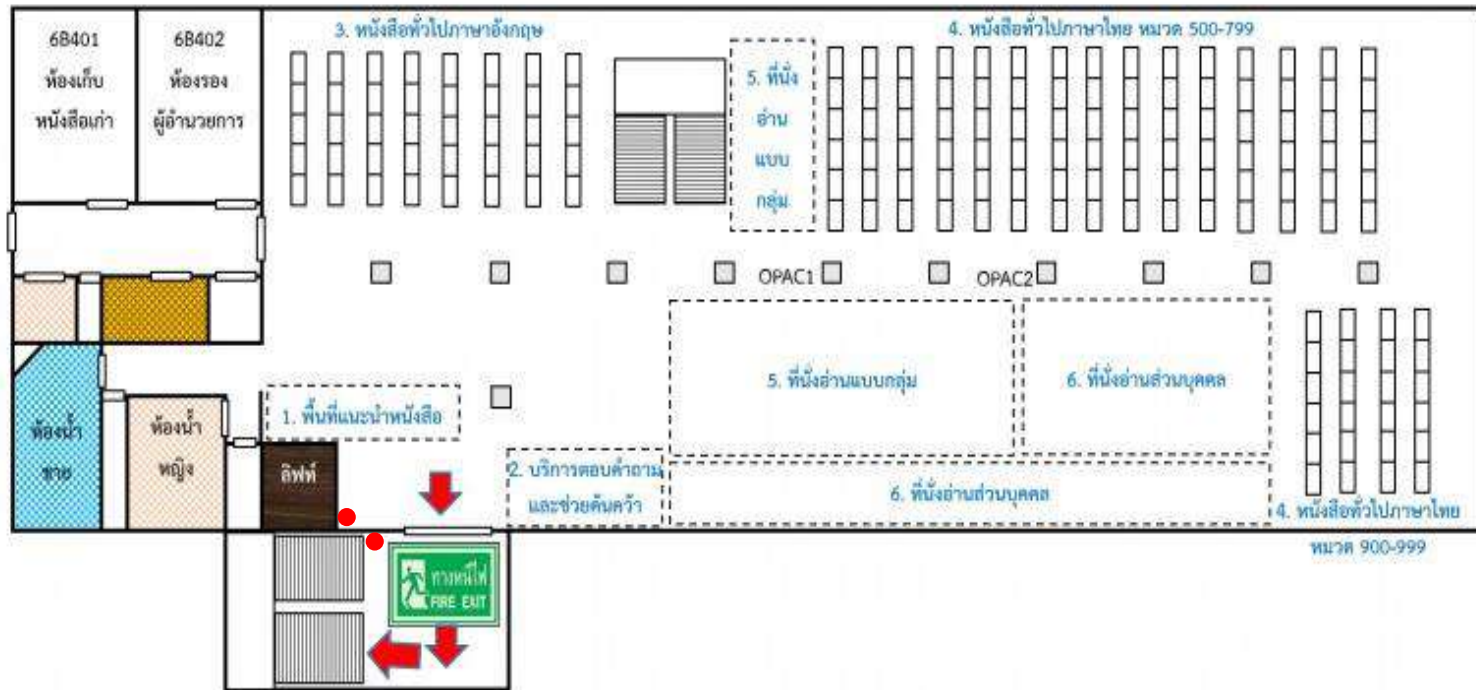
ทางหนีไฟ 1 จุด บริเวณทางออกประตูหน้าลิฟท์



จุดจัดวางถังดับเพลิง 2 จุด บริเวณหน้าลิฟท์และบริเวณช่องบันไดหนีไฟ

ผู้รับผิดชอบพื้นที่ชั้น 5 (ทีมขนย้ายและอพยพ) : นายพีรวัฒน์ เพ่งผุดผ่อง

ชั้น 4 อาคารบรรณราชนครินทร์



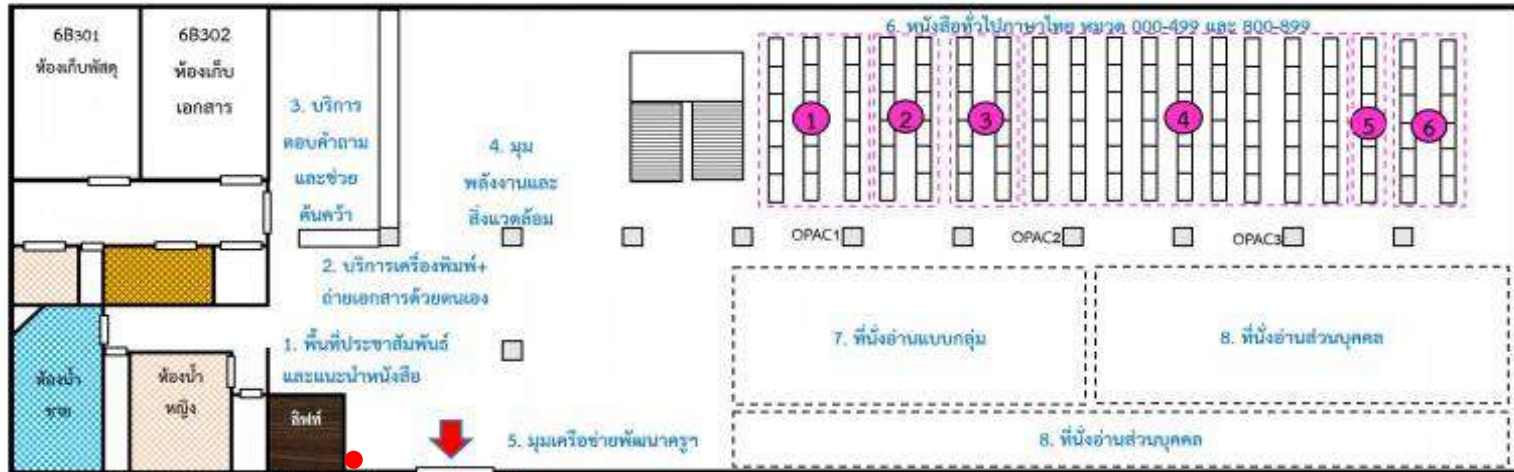
ทางหนีไฟ 1 จุด บริเวณทางออกประตูหน้าลิฟท์



จุดจัดวางถังดับเพลิง 2 จุด บริเวณหน้าลิฟท์และบริเวณช่องบันไดหนีไฟ

ผู้รับผิดชอบพื้นที่ชั้น 4 (ทีมขนย้ายและอพยพ) : นางสาวธนพร ถมเสาร

ชั้น 3 อาคารบรรณราชนครินทร์



- หนังสือทั่วไปภาษาไทย
- ① หมวด 000 เบ็ดเตล็ดทั่วไป
 - ② หมวด 100 ปรัชญา จิตวิทยา
 - ③ หมวด 200 ศาสนา
 - ④ หมวด 300 สังคมศาสตร์ กฎหมาย การศึกษา และวัฒนธรรมประเพณี
 - ⑤ หมวด 400 ภาษาศาสตร์
 - ⑥ หมวด 800 วรรณกรรม วรรณคดี



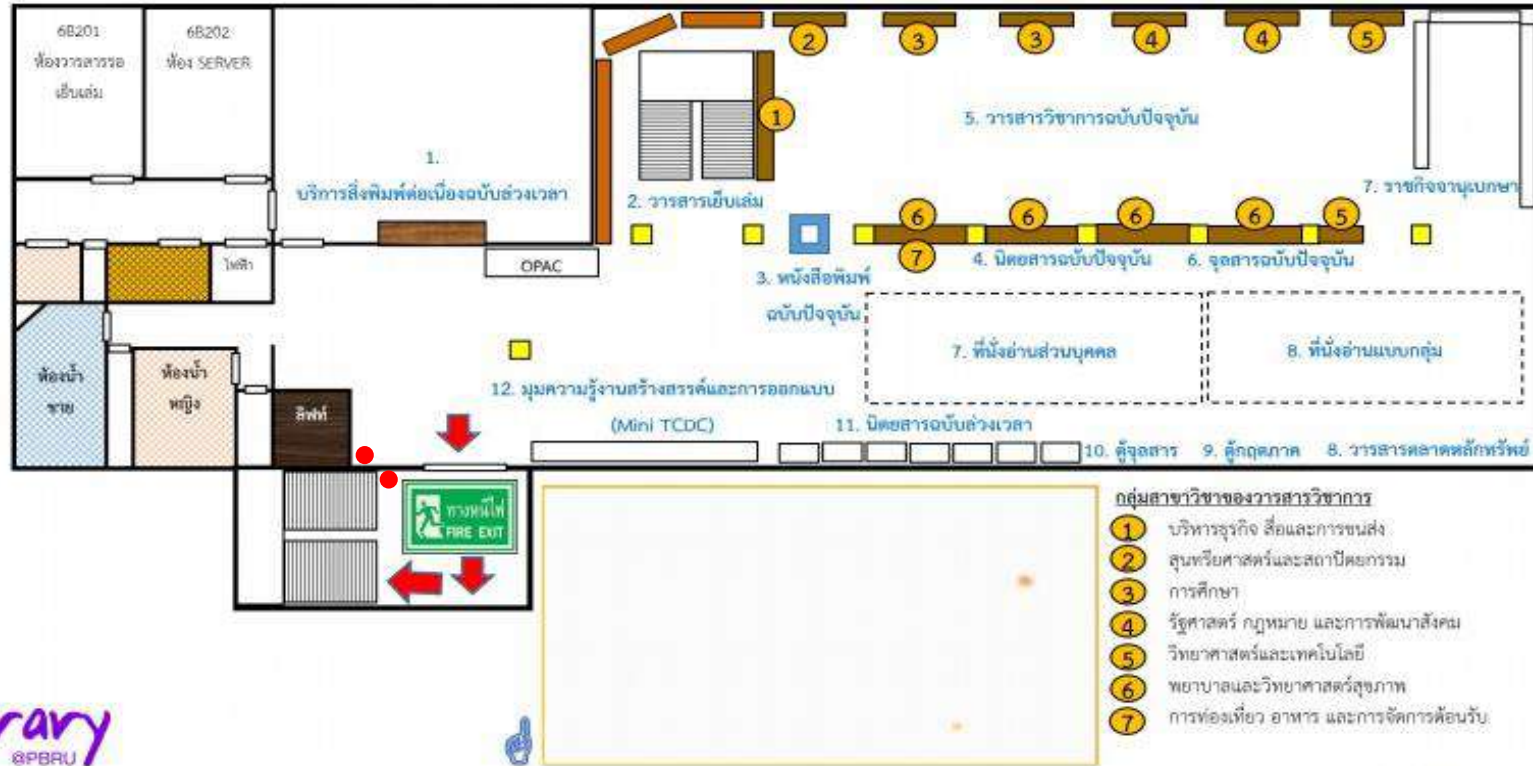
ทางหนีไฟ 1 จุด บริเวณทางออกประตูหน้าลิฟท์



จุดจัดวางถังดับเพลิง 2 จุด บริเวณหน้าลิฟท์และบริเวณห้องบันไดหนีไฟ

ผู้รับผิดชอบพื้นที่ชั้น 3 (ทีมขนย้ายและอพยพ) : นางสาวดาวเรือง ชมแก้ว

ชั้น 2 อาคารบรรณราชนครินทร์



ทางหนีไฟ 1 จุด บริเวณทางออกประตูหน้าลิฟท์

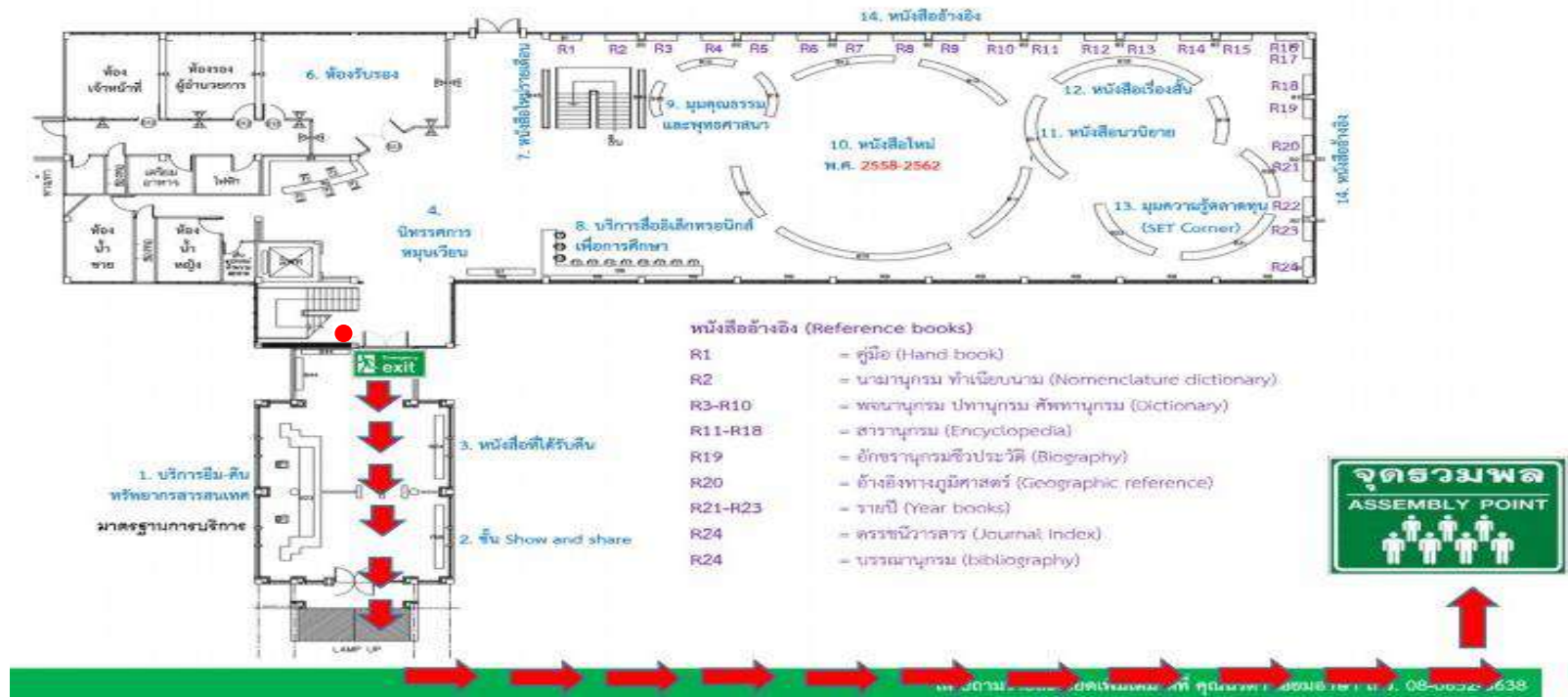


จุดจัดวางถังดับเพลิง 2 จุด บริเวณหน้าลิฟท์และบริเวณช่องบันไดหนีไฟ

ผู้รับผิดชอบพื้นที่ชั้น 2 (ทีมขนย้าย) : นายวิโรจน์ ว่องไวไพโรจน์ / (ทีมอพยพ) : นางอัจฉราพร เลี้ยงอยู่

อาคารบรรณราชนครินทร์ ชั้น 1

ชั้น 1 อาคารบรรณราชนครินทร์



ทางหนีไฟ 1 จุด บริเวณทางออกประตูหน้าลิฟท์



จุดจัดวางถังดับเพลิง 1 จุด บริเวณช่องบันไดหนีไฟ

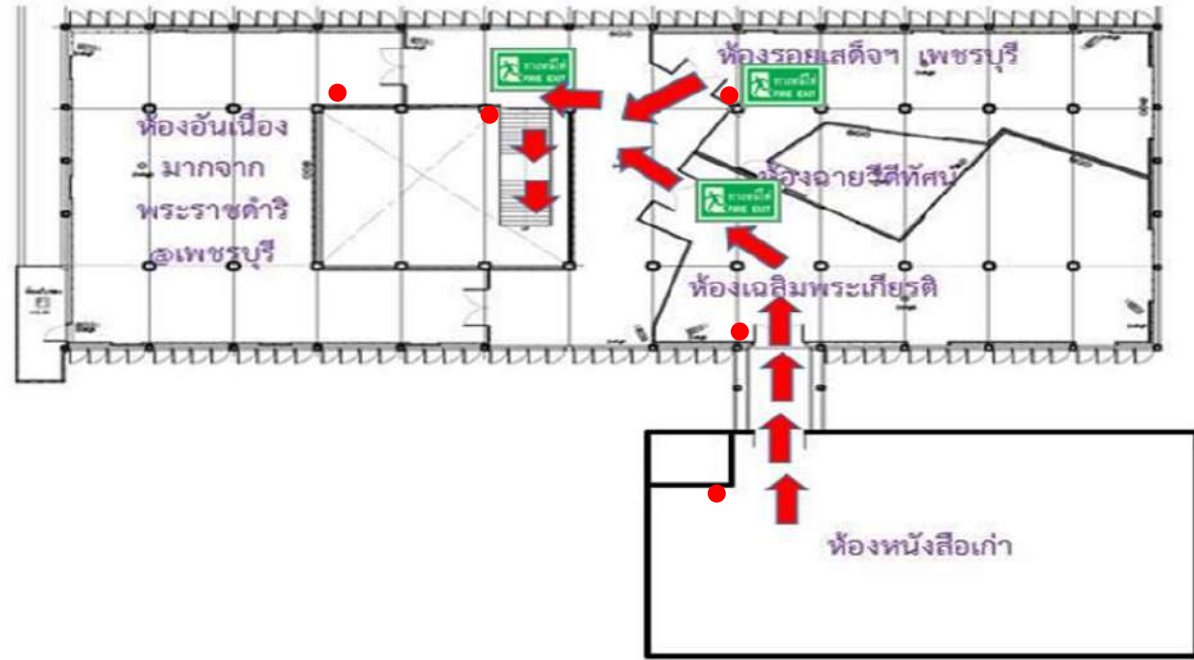


จุดรวมพล 1 จุด บริเวณด้านหน้าอาคารสำนักวิทยบริการฯ (ทีมอพยพ) : นางสาวชนภา ทองตัน

ผู้รับผิดชอบพื้นที่ชั้น 1 (ทีมขนย้าย) : นายวิโรจน์ ว่องไวไพโรจน์ /

แผนผังอาคารหอสมุดเดิม ชั้น 2

(โครงการศูนย์เรียนรู้ภูมิปัญญาราชภัฏเพชรบุรี และศิลปวัฒนธรรมท้องถิ่น)



ทางหนีไฟ 3 จุด
และบริเวณบันไดทางลง 1 จุด



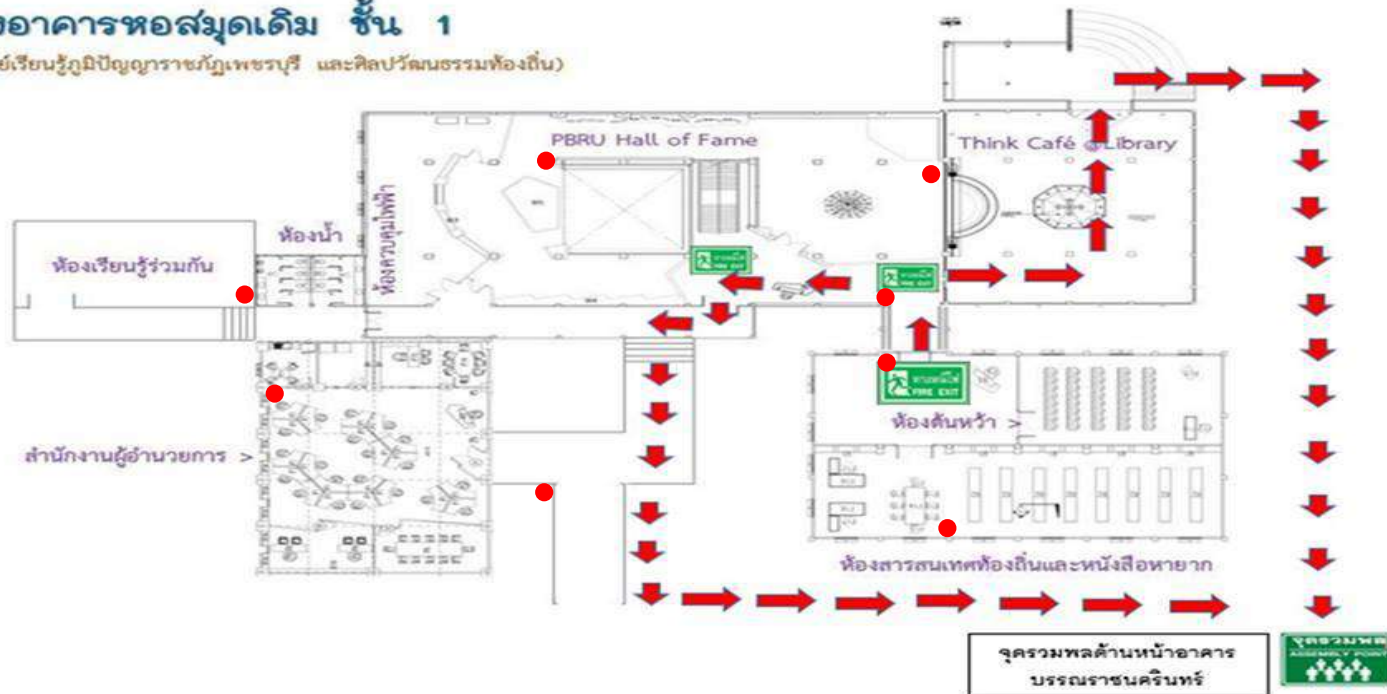
จุดจัดวางถังดับเพลิง 5 จุด บริเวณภายในห้องนิทรรศการทุกห้องจำนวน 3 จุด บริเวณห้องหนังสือเก่า 1 จุด

ผู้รับผิดชอบพื้นที่อาคารหอสมุดเดิม (2 ชั้น) (ทีมขนย้าย) : นายทวี นวมนึ่ง / (ทีมอพยพ) : นางนิรดา เอี่ยมอาษา

อาคารหอสมุดเดิม (2 ชั้น)

แผนผังอาคารหอสมุดเดิม ชั้น 1

(โครงการศูนย์เรียนรู้ภูมิปัญญาราชภัฏเพชรบุรี และศิลปวัฒนธรรมท้องถิ่น)



ทางหนีไฟ 3 จุด บริเวณทางออกประตูหลัก 1 จุด บริเวณทางออกด้านร้านกาแฟ Think Café 1 จุด บริเวณทางออกห้องสารสนเทศท้องถิ่น 1 จุด



จัดวางถังดับเพลิง 8 จุด บริเวณห้องสารสนเทศท้องถิ่น



จุดรวมพล 1 จุด บริเวณด้านหน้าอาคารสำนักวิทยบริการฯ

ผู้รับผิดชอบพื้นที่อาคารหอสมุดเดิม (2 ชั้น) (ทีมขนย้าย) : นายทวี นวมนิม และ สวัสดิ์ อูราฤทธิ์ / (ทีมอพยพ) : นางนิรดา เอี่ยมอาษา และ นางรัตนา เสียงสนั่น

หลังเกิดเหตุเพลิงไหม้

5.5.1-6 แผนบรรเทาทุกข์

เป็นแผนจัดทำขึ้นเมื่อเกิดเหตุเพลิงไหม้ โดยแผนดังกล่าวประกอบไปด้วย

8. ประสานงานกับหน่วยงานภายนอก มีหน้าที่รับผิดชอบในการติดต่อประสานงานกับหน่วยงานราชการเพื่อให้เข้ามาช่วยเหลือเมื่อเกิดเหตุเพลิงไหม้
 9. สำรวจความเสียหาย จุดประสงค์เพื่อประเมินความเสียหายในเบื้องต้น และรายงานต่อผู้บริหาร
 10. การรายงานตัวของเจ้าหน้าที่ทุกฝ่าย และกำหนดจุดเพื่อรอรับคำสั่ง
 11. การช่วยชีวิตและค้นหาผู้เสียชีวิต ผู้ปฏิบัติหน้าที่ค้นหาผู้ประสบภัยในที่เกิดเหตุและนำตัวผู้บาดเจ็บส่งโรงพยาบาล
 12. การเคลื่อนย้ายทรัพย์สินของมีค่าของสำนักวิทยบริการฯ ออกจากพื้นที่เกิดเหตุแล้วนำไปเก็บไว้ยังสถานที่ปลอดภัย หากมีผู้เสียชีวิตส่งศพไปชันสูตร
 13. การประเมินความเสียหาย ผลการปฏิบัติงานและรายงานสถานการณ์เพลิงไหม้
 14. การช่วยเหลือผู้ประสบภัย เป็นการช่วยเหลือเบื้องต้นเพื่อบรรเทาความเดือดร้อนของผู้ประสบภัย
8. ปรับปรุงแก้ไขปัญหาเฉพาะหน้า เพื่อให้สำนักวิทยบริการฯ กลับมาให้บริการได้โดยเร็ว คือการวิเคราะห์และซ่อมแซมสถานที่ หาผลสรุปรายงานต่อผู้บริหาร

5.5.1-7 แผนปฏิรูปฟื้นฟู

นำรายงานผลการประเมินจากทุกด้านภายหลังประสบเหตุจากสถานการณ์จริงมาปรับปรุงแก้ไข โดยเฉพาะแผนด้านป้องกันอัคคีภัยต่างๆ เช่น แผนปฏิบัติเมื่อเกิดเหตุเพลิงไหม้ แผนบรรเทาทุกข์ (ทันทีเมื่อเพลิงสงบ)

นอกจากนี้ควรมีโครงการที่ดำเนินการร่วมกับแผนปฏิรูปฟื้นฟู เช่น

3. โครงการประชาสัมพันธ์สาเหตุการเกิดอัคคีภัยและแนวทางการป้องกันในรูปแบบต่างๆ
4. โครงการปรับปรุงซ่อมแซมและสรรหาสิ่งสูญเสียให้กลับคืนสภาพปกติ
5. โครงการสงเคราะห์ผู้ป่วย
6. โครงการประกันภัยอาคาร

5.5.2 การฝึกอบรม

สำนักวิทยบริการฯ ได้ดำเนินการฝึกอบรมเรื่อง การดับเพลิงและการอพยพหนีไฟ รวมถึงฝึกปฏิบัติการดับเพลิงเบื้องต้นและการอพยพหนีไฟ ตามแผนระงับเหตุฉุกเฉินโดยในปีงบประมาณ 2563 จัดขึ้นในเดือนสิงหาคม

5.5.3 การตรวจสอบอุปกรณ์และความพร้อมดับเพลิงและป้องกันอัคคีภัย

ถังดับเพลิง

- ตรวจสอบสลักพร้อมซีลล๊อคของเครื่องดับเพลิงว่าอยู่ในสภาพดีหรือไม่
- ดูการแตกหรือชำรุด พร้อมตรวจสอบว่ามีการอุดตันของสายฉีดหรือไม่
- ถังต้องไม่บุบ บวม และไม่ขึ้นสนิม
- คว้าถังดับเพลิงเพื่อให้สารเคมีภายในคลายการอัดแน่นทำให้ไม่แข็งตัวเป็นก้อน
- ตรวจสอบมาตรวัดความดัน โดยตัวมาตรวัดความดันขณะหันหน้ามองตัวถังดับเพลิงด้านขวาจะมีข้อความ Overcharge เข้มสีเหลืองชี้แสดงว่าเครื่องอยู่ในสภาพเรียบร้อยดี ด้านซ้ายมีมีคำว่า Recharge แสดงว่าเครื่องอยู่ในสภาพต้องบรรจุใหม่หรือไม่ปกติ และตรงกลางมีช่องสีเขียวแสดงถึงความปกติ
- อายุการใช้งาน หากไม่มีการใช้งานสามารถเก็บไว้ใช้ได้มากกว่า 5 ปี (ควรเปลี่ยนถ่ายเคมีทุก 5 ปี)

สัญญาณแจ้งเหตุเพลิงไหม้

- ตู้ควบคุมระบบ Fire Alarm ตรวจสอบทุก 1 เดือน/ครั้ง ตรวจสอบระบบไฟต่าง เช็คทำความสะอาดตู้ควบคุม
- ตู้แผงผังแสดงผล Graphic Annunciator ตรวจสอบทุก 1 เดือน/ครั้ง ตรวจสอบระบบไฟต่าง เช็คทำความสะอาดตู้ควบคุม

ตัวตรวจจับควัน

- ติดตั้งตัวตรวจจับควัน (smoke detector) หรือความร้อน (heat detector) ตรวจสอบทุก 3-6 เดือน/ครั้ง โดยการทดสอบใช้อุปกรณ์จำลองควัน เช่นสเปรย์ควันเทียม แล้วจะดูสถานการณ์ทำงานดวงไฟแสดงสถานะของตัวอุปกรณ์ (กรณีที่ฝุ่นหรือความชื้นสูง อาจต้องทำการตรวจทุกเดือน)

5.5.4 มาตรการป้องกันอัคคีภัยด้วยป้ายห้ามสูบบุหรี่ในสำนักงาน

	ตัวดักจับควัน	6 ครั้ง/ปี	●		●		●		●		●		●		
	ทางออกฉุกเฉิน ทางหนีไฟ จุติรวมพล	6 ครั้ง/ปี	●		●		●		●		●		●		
3.	การสื่อสาร ประชาสัมพันธ์ และ รณรงค์การป้องกันอัคคีภัย	4 ครั้ง/ปี	●			●			●			●			วิโรจน์ ว่องไวไพโรจน์ แขนภา ทองตัน
4.	กิจกรรม 5 ส	ทุกเดือน	●	●	●	●	●	●	●	●	●	●	●	●	สุกัลยา ปิ่นฟ้า

(.....)

วันที่...../...../ 2563

ผู้รับผิดชอบหมวด 5.5

ผู้จัดทำ

(.....)

วันที่...../...../ 2563

หัวหน้าสำนักงาน

ผู้ตรวจสอบ

(.....)

วันที่...../...../ 2563

ผู้อำนวยการสำนักวิทยบริการ

ผู้อนุมัติ

ภาพประกอบอุปกรณ์ต่าง

ถังดับเพลิง + ธงนำหนีไฟ



ป้ายทางหนีไฟ + 6 ชั้น



กริ่งสัญญาณเตือนเหตุเพลิงไหม้ ...ระบุจุดที่ไหนคะ



จุดรวมพล 1 จุด บริเวณด้านหน้าสำนักวิทยบริการฯ

