

หมวด 5 สภาพแวดล้อมและความปลอดภัย

5.5 การจัดทำแผนระงับเหตุฉุกเฉิน

การจัดทำแผนระงับเหตุฉุกเฉิน

การป้องกันและการเตรียมความพร้อมกรณีฉุกเฉิน ทำขึ้นเพื่อลดผลกระทบต่อพนักงานและทรัพย์สินวัสดุอุปกรณ์ต่างๆ ขององค์กร ซึ่งการกำหนดการป้องกันและแผนการตอบสนองภาวะฉุกเฉินจะต้องจัดทำวิธีการป้องกันและแผนระงับเหตุฉุกเฉิน ซึ่งต้องมีการตรวจเช็ควัสดุอุปกรณ์ต่างๆ ในสำนักงานและดำเนินการฝึกซ้อมตามแผน เพื่อให้เป็นไปตามกฎกระทรวงกำหนดมาตรฐานในการบริหาร จัดการและดำเนินการด้านความปลอดภัย อาชีวอนามัย และสภาพแวดล้อมในการทำงาน เกี่ยวกับการป้องกันและระงับอัคคีภัย พ.ศ. 2555 ซึ่งกำหนดให้หน่วยงานที่มีบุคลากรตั้งแต่ 10 คนขึ้นไป ต้องจัดให้มีแผนป้องกันและระงับอัคคีภัยในหน่วยงาน และจัดให้บุคลากรในหน่วยงานเข้ารับการฝึกอบรมตามแผนจำนวนไม่น้อยกว่าร้อยละ 40 ของพนักงานทั้งหมด โดยการอบรมประกอบด้วย การดับเพลิงขั้นต้น การปฐมพยาบาล การช่วยเหลือในกรณีฉุกเฉิน และต้องมีการฝึกซ้อมดับเพลิงและอพยพหนีไฟอย่างน้อยปีละ 1 ครั้ง

พื้นที่ในการระงับเหตุฉุกเฉิน

สำนักวิทยบริการฯ ประกอบด้วย 2 อาคาร ได้แก่ อาคารบรรณราชนครินทร์และอาคารหอสมุดเดิม โดยสำนักวิทยบริการฯ ได้กำหนดพื้นที่ระงับเหตุฉุกเฉินทั้งหมดจำนวน 8 โซน ได้แก่ อาคารบรรณราชนครินทร์จำนวน 6 โซน (ชั้น 1-6) และอาคารหอสมุดเดิมจำนวน 2 โซน (ชั้น 1-2)

มาตรการป้องกันและระงับอัคคีภัย เพื่อให้ชีวิตและทรัพย์สินทั้งหมดมีความปลอดภัยจากอัคคีภัย มีการกำหนดมาตรการป้องกันและระงับอัคคีภัย ดังนี้

1. จัดให้มีระบบป้องกันและระงับอัคคีภัย ทั้งด้านการจัดให้มีอุปกรณ์ดับเพลิงสัญญาณแจ้งเหตุเพลิงไหม้ การจัดเส้นทางหนีไฟ รวมทั้งการก่อสร้างอาคารที่มีระบบป้องกันอัคคีภัย
2. จัดให้มีแผนป้องกันและระงับอัคคีภัย ทั้งด้านการตรวจตรา การอบรม การรณรงค์ป้องกัน อัคคีภัย การดับเพลิง การอพยพหนีไฟ การบรรเทาทุกข์ และการปฏิรูประบบพื้นที่เมื่อเกิดอัคคีภัยขึ้นแล้ว
3. จัดให้มีช่องทางเส้นทางหนีไฟสู่ทางออกภายนอกตามมาตรฐานที่กฎหมายกำหนด/
4. จัดให้มีทางออกทุกอาคารอย่างน้อย 2 ทาง ที่สามารถอพยพบุคลากรทั้งหมดออกจากบริเวณที่ทำงาน โดยออกสู่ทางออกสุดท้ายได้ภายในเวลาไม่เกิน 5 นาที อย่างปลอดภัย
5. ทางออกสุดท้ายควรเป็นเส้นทางที่ไปสู่บริเวณที่ปลอดภัย เช่น ถนน ลานกว้าง ฯลฯ
6. ประตูที่ใช้ในเส้นทางหนีไฟ ต้องติดตั้งในจุดที่เห็นชัดเจน ไม่มีสิ่งกีดขวางและเป็นประตูที่เปิด ออกภายนอกอาคารไม่มีการผูกปิดหรือล๊ামโซ่ โดยประตูห้องที่ใช้เป็นเส้นทางหนีไฟ ต้องเป็น ประตูชนิดที่เปิดเข้าออกได้ง่าย-
7. จัดให้มีอุปกรณ์ดับเพลิงแบบมือถือที่สามารถดับเพลิงชนิด A B C และ D และระบบดับเพลิง พร้อมอุปกรณ์ประกอบ โดยติดตั้งในที่ที่เห็นได้ชัดเจน และสามารถหยิบใช้งานได้สะดวกโดยไม่มีสิ่งกีดขวาง

8. จัดให้มีการตรวจสอบสภาพของอุปกรณ์ดับเพลิงแบบมือถือ มีการซ่อมบำรุงและตรวจตราให้มีสารเคมีที่ใช้ในการดับเพลิงตามปริมาณที่กำหนดตามชนิดของอุปกรณ์ดับเพลิงแบบมือถือ อย่างน้อยปีละ 2 ครั้ง (ทุก 6 เดือน)

9. จัดให้มีบุคลากรเข้ารับการฝึกอบรมและฝึกซ้อมดับเพลิงและฝึกซ้อมอพยพหนีไฟให้บุคลากรออกจากอาคารไปตามเส้นทางหนีไฟอย่างน้อยปีละ 1

5.5.1 การจัดทำแผน

ขั้นตอนการดำเนินงานป้องกันและระงับอัคคีภัย

ก่อนเกิดเหตุไฟไหม้

5.5.1-1 แผนการอบรม เป็นการป้องกันและลดความเสี่ยงด้านการเกิดอัคคีภัย โดยการให้ความรู้กับ บุคลากรด้านการป้องกันและการปฏิบัติเมื่อเกิดเหตุ ในการจัดทำแผนการอบรม ต้องกำหนดผู้รับผิดชอบ ระยะเวลาดำเนินการ และงบประมาณให้ชัดเจน แผนการอบรมควรประกอบด้วย การฝึกอบรมการดับเพลิงขั้นต้น การฝึกซ้อมดับเพลิงและฝึกซ้อมอพยพหนีไฟ การปฐมพยาบาล

5.5.1-2 แผนการรณรงค์ป้องกันและระงับอัคคีภัย เป็นการสร้างความสนใจและสร้างความตระหนักในอันตรายและผลกระทบจากการเกิดเพลิงไหม้ ในการรณรงค์ป้องกันอัคคีภัย ควรกำหนด ผู้รับผิดชอบ ระยะเวลาดำเนินการ และงบประมาณให้ชัดเจน

การรณรงค์ป้องกันอัคคีภัยอาจดำเนินการได้หลายรูปแบบ เช่น

- การจัดกิจกรรม 5 ส.
- การกำหนดมาตรการและบทลงโทษ เช่น การห้ามสูบบุหรี่
- การจัดทำโปสเตอร์ หรือการใช้สื่อต่าง

หลักการจัดทำแผนการรณรงค์ป้องกันอัคคีภัย มีดังนี้

1. กำหนดบุคคลรับผิดชอบในการจัดการรณรงค์
2. กำหนดเรื่องหรือหัวข้อที่จะทำรณรงค์ ได้แก่
 - 2.1 การลดการสูบบุหรี่
 - 2.2 การทำความสะอาด
3. กำหนดบุคคลหรือกลุ่มเป้าหมาย

5.5.1-3 แผนการตรวจตราเพื่อป้องกันอัคคีภัย เป็นแผนการสำรวจความเสี่ยงและตรวจตรา เพื่อเฝ้าระวัง ป้องกัน และขจัดต้นเหตุของการเกิดเพลิงไหม้ โดยกำหนดบุคคลและพื้นที่ที่รับผิดชอบ ตรวจตราจุดเสี่ยงต่าง ๆ เช่น จุดที่เสี่ยงต่อการเกิดเหตุเพลิงไหม้ จุดติดตั้งอุปกรณ์ดับเพลิงและสภาพของอุปกรณ์ และทางหนีไฟ

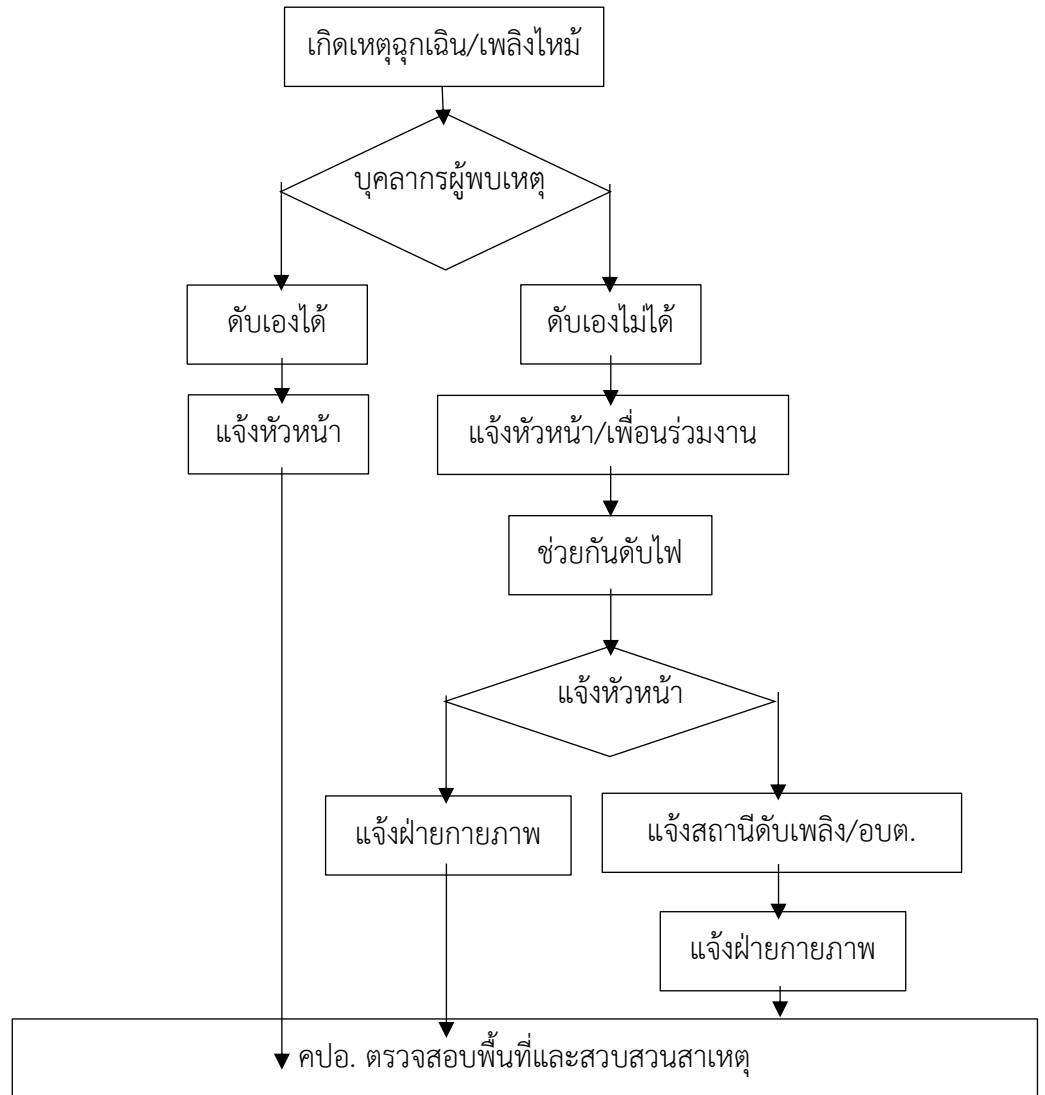
มาตรการป้องกันและระงับอัคคีภัย เพื่อให้ชีวิตและทรัพย์สินทั้งหมดในสำนักวิทยบริการฯ มีความปลอดภัยจากอัคคีภัย มีการกำหนดมาตรการป้องกันและระงับอัคคีภัย ดังนี้

1. จัดให้มีระบบป้องกันและระงับอัคคีภัย ทั้งด้านการจัดให้มีอุปกรณ์ดับเพลิง การจัดเก็บวัตถุไวไฟ การกำจัดของเสียจากห้องปฏิบัติการ การติดตั้งระบบสัญญาณแจ้งเหตุเพลิงไหม้ การจัดเส้นทางหนีไฟ
2. จัดให้มีแผนป้องกันและระงับอัคคีภัย ทั้งด้านการตรวจตรา การอบรม การรณรงค์ป้องกันอัคคีภัย การดับเพลิง การอพยพหนีไฟ การบรรเทาทุกข์ และการปฏิรูปพื้นที่เมื่อเกิดอัคคีภัยขึ้นแล้ว
3. จัดให้มีช่องทางเส้นทางหนีไฟทางออกภายนอกตามมาตรฐานที่กฎหมายกำหนด
4. จัดให้มีทางออกทุกอาคารอย่างน้อย 2 ทาง ที่สามารถอพยพบุคลากรทั้งหมดออกจากบริเวณที่ทำงาน โดยออกสู่ทางออกสุดท้ายได้ภายในเวลาไม่เกิน 5 นาที อย่างปลอดภัย
5. ทางออกสุดท้ายควรเป็นเส้นทางที่ไปสู่บริเวณที่ปลอดภัย เช่น ถนน สนาม ฯลฯ
6. ประตูที่ใช้ในเส้นทางหนีไฟ ต้องติดตั้งในจุดที่เห็นชัดเจน ไม่มีสิ่งกีดขวาง และเป็นประตูที่เปิดออกภายนอกอาคารไม่มีการผูกปิดหรือล่ามโซ่ โดยประตูห้องที่ใช้เป็นเส้นทางหนีไฟต้องเป็นประตูชนิดที่เปิดเข้าออกได้ง่าย-
7. จัดให้มีเส้นทางหนีไฟไปสู่สถานที่ที่ปลอดภัย โดยไม่เป็นจุดที่บุคลากรทำงานในแต่ละฝ่าย
8. จัดให้มีอุปกรณ์ดับเพลิงแบบมือถือที่สามารถดับเพลิงชนิด เอ บี ซี และดี โดยติดตั้งในที่ที่เห็นได้ชัดเจน และสามารถหยิบใช้งานได้สะดวกโดยไม่มีสิ่งกีดขวาง
9. จัดให้มีการตรวจสอบสภาพของอุปกรณ์ดับเพลิงแบบมือถือ มีการซ่อมบำรุง และตรวจตราให้มีสารเคมีที่ใช้ในการดับเพลิงตามปริมาณที่กำหนดตามชนิดของอุปกรณ์ดับเพลิงแบบมือถือ อย่างน้อยปีละ 2 ครั้ง
10. จัดให้มีบุคลากรเข้ารับการฝึกอบรมการดับเพลิงขั้นต้น
11. จัดให้มีระบบสัญญาณแจ้งเหตุเพลิงไหม้ชนิดเปล่งเสียงให้บุคลากรที่ทำงานอยู่ภายในอาคารได้ยินทั่วถึง
12. มีการทดสอบประสิทธิภาพในการทำงานของระบบสัญญาณแจ้งเหตุเพลิงไหม้อย่างน้อยเดือนละ 1 ครั้ง
13. จัดให้มีบุคลากรที่ทำหน้าที่เกี่ยวกับการป้องกันและระงับอัคคีภัย และมีผู้อำนวยการป้องกันและระงับอัคคีภัย เป็นผู้อำนวยการในการดำเนินงานทั้งระบบเป็นประจำอยู่ตลอดเวลา
14. จัดให้บุคลากรที่มีหน้าที่เกี่ยวกับการป้องกันและระงับอัคคีภัย ได้รับการฝึกอบรมเกี่ยวกับการป้องกันและระงับอัคคีภัย การใช้อุปกรณ์ต่างๆ ในการดับเพลิง การปฐมพยาบาล และการช่วยเหลือกรณีฉุกเฉิน

15. จัดให้มีการฝึกซ้อมดับเพลิงและฝึกซ้อมอพยพหนีไฟให้บุคลากรออกจากอาคารไปตามเส้นทาง หนีไฟอย่างน้อยปีละ 1

ขณะเกิดเหตุเพลิงไหม้

5.5.1-4 แผนการดับเพลิง



เพื่อกำหนดบุคคลที่ต้องปฏิบัติภารกิจในกรณีที่เกิดเหตุเพลิงไหม้อย่างชัดเจน และกำหนดขั้นตอนการดับเพลิงให้มีการปฏิบัติตามแผนเพื่อให้เกิดความเสียหายจากเพลิงไหม้น้อยที่สุด

- บุคลากรผู้พบเหตุการณ์**
1. ให้ดับเพลิงทันทีด้วยถังดับเพลิง
 2. หากดับเองไม่ได้ให้แจ้งหัวหน้าทีมฉุกเฉินและเพื่อนร่วมงานเพื่อช่วยกันดับไฟ
 3. หากไม่สามารถดับไฟได้ให้แจ้งหัวหน้าทีมฉุกเฉินเพื่อโทรแจ้งสถานีดับเพลิงและหน่วยงานที่เกี่ยวข้อง
 4. เมื่อระงับเหตุได้ให้แจ้งฝ่ายกายภาพ
 5. คณะกรรมการปลอดภัยในการทำงาน (คปอ.) ตรวจสอบพื้นที่และสอบสวนสาเหตุ

- ทีมฉุกเฉินประจำพื้นที่** หัวหน้าทีมฉุกเฉิน
1. นายมนตรี ภูอิน นักบริหารงานทั่วไป
 2. นางนงลักษณ์ พหุพันธุ์ หัวหน้าสำนักงานผู้อำนวยการ

ผู้รับผิดชอบพื้นที่ตามแผนระงับอัคคีภัย

ชื่อ-สกุล	หน้าที่
1. นายณัฐฤกษ์ นวมงาม	รับผิดชอบพื้นที่อาคารบรรณราชนครินทร์ ชั้น 6
2. นายพีรวัฒน์ เฟ่งผุด่อง	รับผิดชอบพื้นที่อาคารบรรณราชนครินทร์ ชั้น 5
3. นางสาวธนพร ถมเสาร	รับผิดชอบพื้นที่อาคารบรรณราชนครินทร์ ชั้น 4
4. นางสาวดาวเรือง ชมแก้ว	รับผิดชอบพื้นที่อาคารบรรณราชนครินทร์ ชั้น 3
5. นางอัจฉราพร เลี้ยงอยู่	รับผิดชอบพื้นที่อาคารบรรณราชนครินทร์ ชั้น 2
6. นายทวี นวมนิม	รับผิดชอบพื้นที่อาคารหอสมุดเดิมชั้น 1-2
7. นายสวัสดิ์ อูราฤทธิ์	รับผิดชอบพื้นที่สำนักงานผู้อำนวยการ

หน่วยงานรับแจ้งเหตุ

สถานที่	โทรศัพท์
สำนักงานผู้อำนวยการสำนักวิทยบริการฯ	032-708609
สำนักงานอธิการบดี มหาวิทยาลัยราชภัฏเพชรบุรี	032-708605
องค์การบริหารส่วนตำบลนาข่วง	032-400610
องค์การบริหารส่วนตำบลโพธิ์ไร่หวาน	032-493149
เทศบาลเมืองเพชรบุรี	032-403888
งานป้องกันและบรรเทาสาธารณภัย	032425245
ศูนย์วิทยุพระราม 9	199

5.5.1-5 แผนอพยพหนีไฟ กำหนดขึ้นเพื่อความปลอดภัยในชีวิตและทรัพย์สินของคณาจารย์ บุคลากร นักศึกษา และผู้ใช้บริการของสำนักวิทยบริการฯ ในขณะที่เกิดเหตุเพลิงไหม้ แผนอพยพหนีไฟที่กำหนดขึ้นนั้น มีองค์ประกอบต่าง ๆ เช่น ผู้ตรวจสอบจำนวนคน ผู้นำอพยพ จุดรวมพล เป็นต้น ควรกำหนดผู้รับผิดชอบในแต่ละพื้นที่ระงับเหตุ ขึ้นตรงต่อหัวหน้าทีมฉุกเฉิน หรือผู้อำนวยการดับเพลิง

แผนอพยพหนีไฟควรกำหนดให้มีการปฏิบัติ ดังนี้

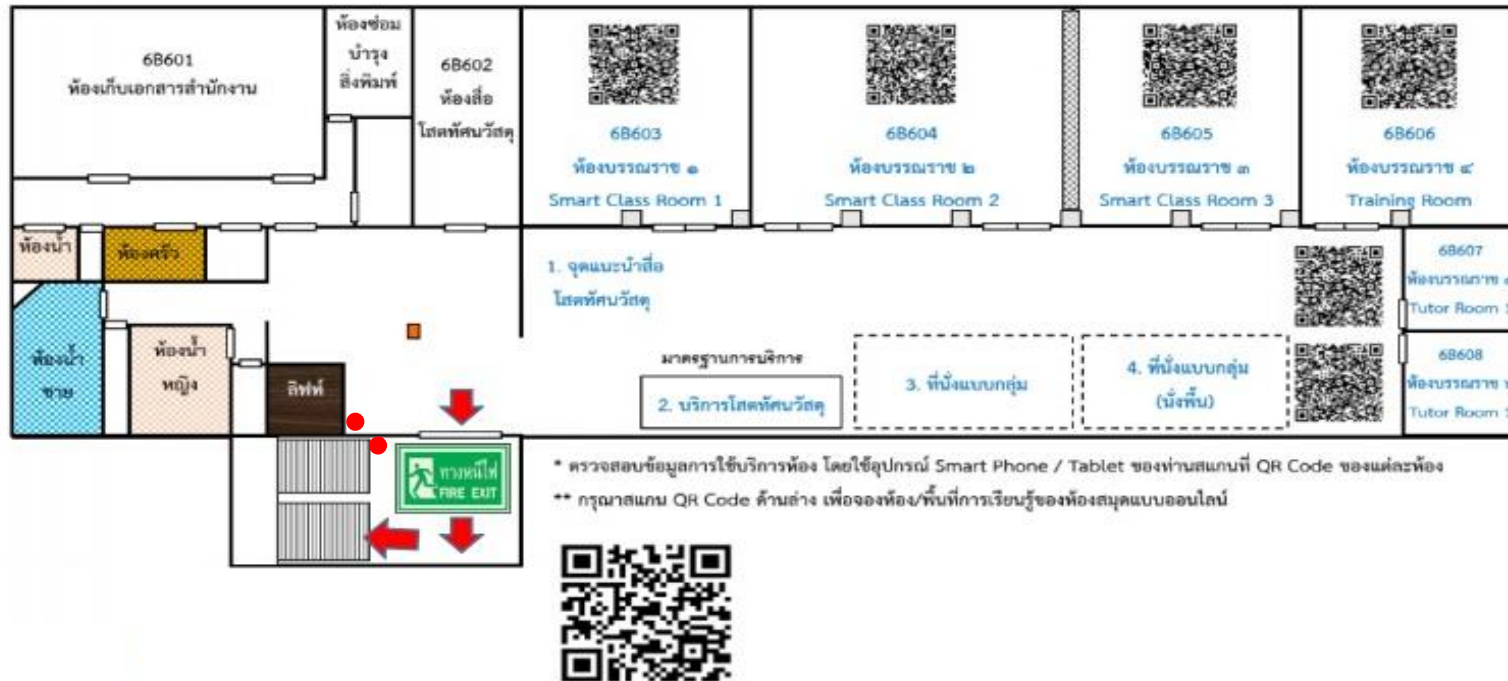
1. หน่วยตรวจสอบจำนวนคนมีหน้าที่ตรวจนับจำนวนบุคลากรว่ามีการอพยพหนีไฟออกมาภายนอกบริเวณที่ปลอดภัยครบทุกคนหรือไม่
2. ผู้นำอพยพจะเป็นผู้นำทางบุคลากรอพยพหนีไฟไปตามทางออกที่จัดไว้ โดยนำพาไปยังจุดรวมพล ซึ่งเป็นพื้นที่หรือสถานที่ที่ปลอดภัย บุคลากรสามารถมารายงานตัวและทำการตรวจสอบนับจำนวนได้ หากพบว่าพนักงานอพยพหนีไฟออกมาไม่ครบตามจำนวนจริง แสดงว่ายังมีบุคลากรติดอยู่ในพื้นที่ที่เกิดอัคคีภัย
3. หน่วยช่วยชีวิตและยานพาหนะ จะเข้าค้นหาและทำการช่วยชีวิตบุคลากรที่ยังติดค้างอยู่ใน อาคารหรือในพื้นที่ที่เกิดอัคคีภัย รวมถึงกรณีของบุคลากรที่ออกมาอยู่ที่จุดรวมพลแล้วมีอาการเป็นลม ช็อคหมดสติหรือบาดเจ็บ เป็นต้น

แผนผังเส้นทางอพยพหนีไฟ

โดยสำนักวิทยบริการฯ จัดทำแผนผังเส้นทางอพยพหนีไฟ ติดแจ้งให้บุคลากรและผู้ใช้บริการทราบกรณีเกิดเหตุเพลิงไหม้ โดยแผนผังจะแสดงเส้นทาง
บันไดหนีไฟ จุดจัดวางถังดับเพลิง จุดรวมพล

อาคารบรรณราชนครินทร์ ชั้น 6

ชั้น 6 อาคารบรรณราชนครินทร์



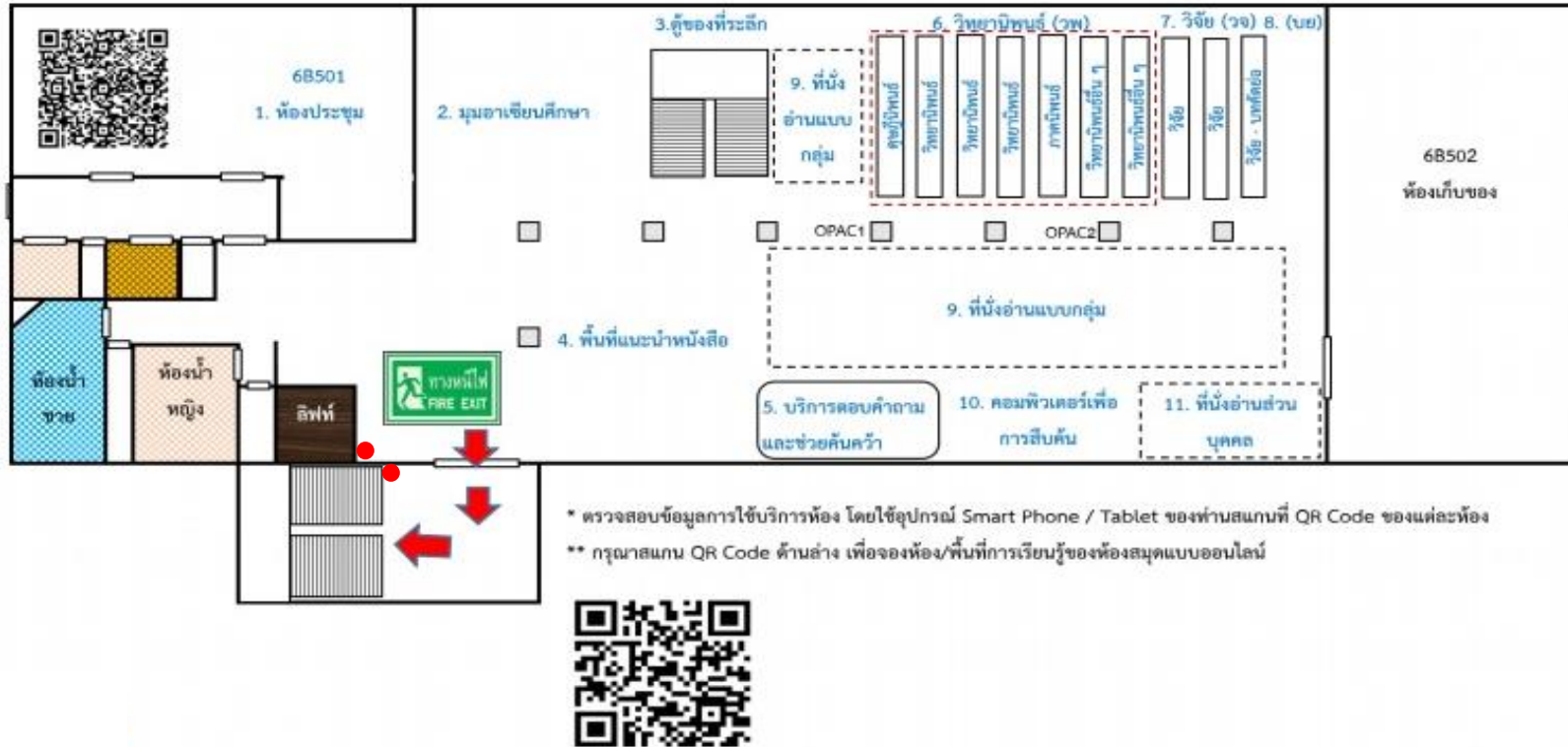
ทางหนีไฟ 1 จุด บริเวณทางออกประตูหน้าลิฟท์



จุดจัดวางถังดับเพลิง 2 จุด บริเวณหน้าลิฟท์และบริเวณช่องบันไดหนีไฟ

ผู้รับผิดชอบพื้นที่ชั้น 6 (ทีมขนย้ายและอพยพ) : นายณกฤตย์ นวมงาม

ชั้น 5 อาคารบรรณราชนครินทร์



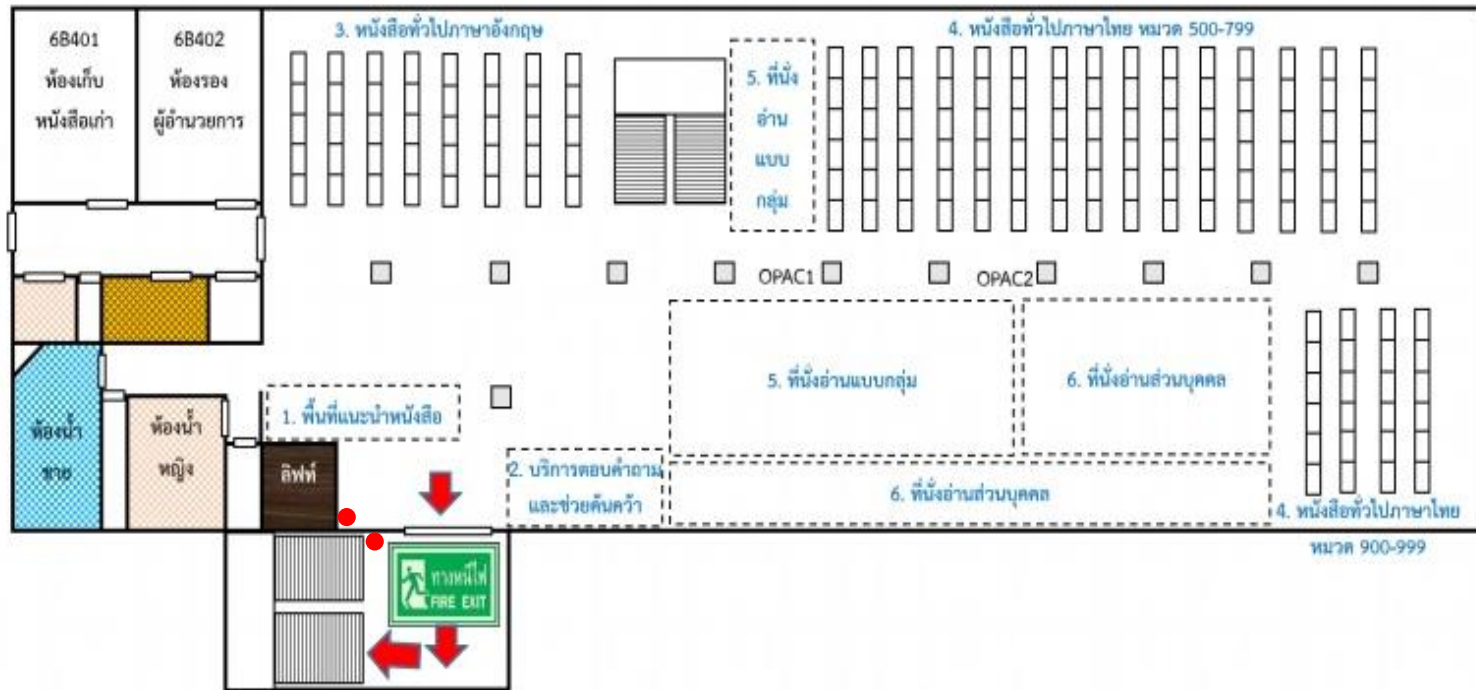
ทางหนีไฟ 1 จุด บริเวณทางออกประตูหน้าลิฟท์



จุดจัดวางถังดับเพลิง 2 จุด บริเวณหน้าลิฟท์และบริเวณช่องบันไดหนีไฟ

ผู้รับผิดชอบพื้นที่ชั้น 5 (ทีมขนย้ายและอพยพ) : นายพีรวัฒน์ เพ่งผุดผ่อง

ชั้น 4 อาคารบรรณราชนครินทร์



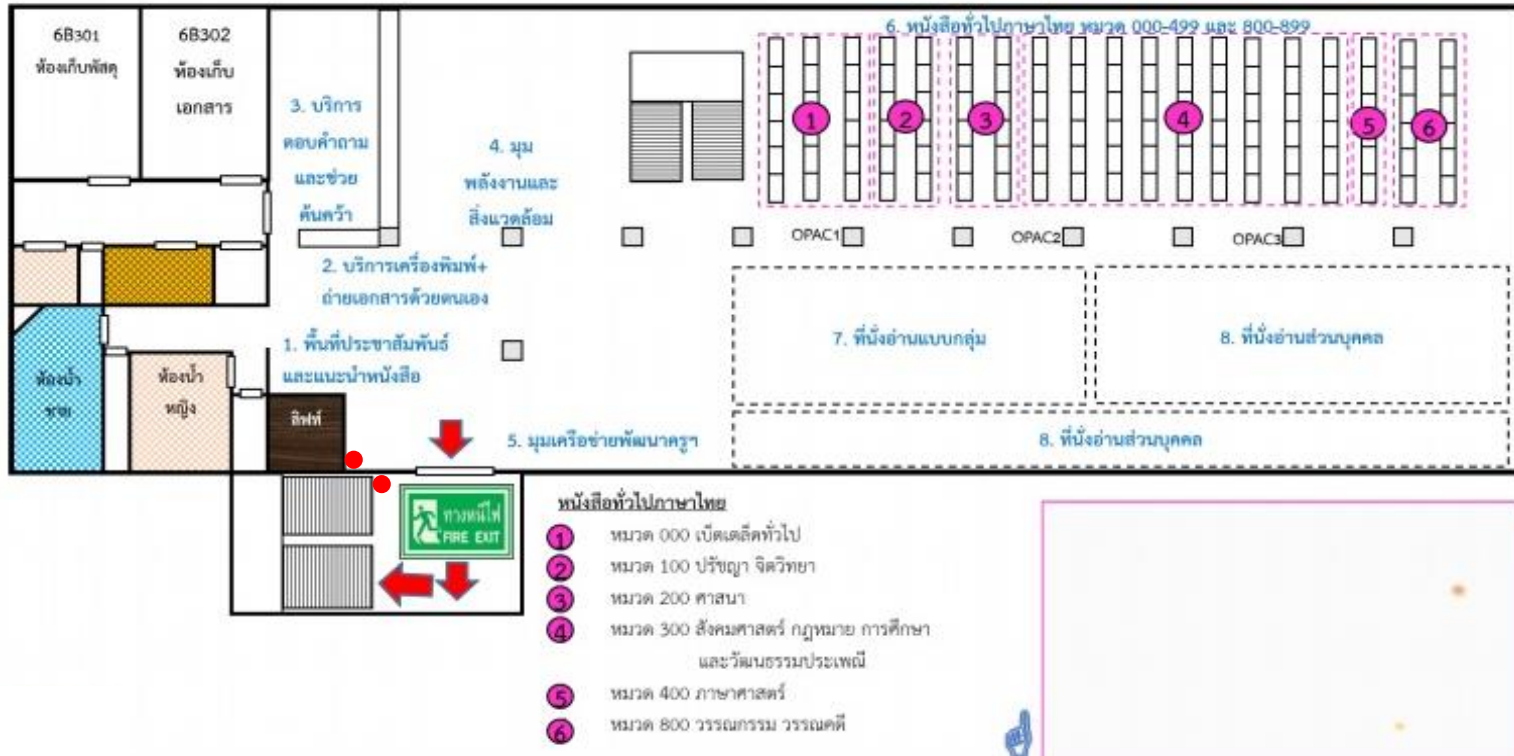
ทางหนีไฟ 1 จุด บริเวณทางออกประตูหน้าลิฟท์



จุดจัดวางถังดับเพลิง 2 จุด บริเวณหน้าลิฟท์และบริเวณช่องบันไดหนีไฟ

ผู้รับผิดชอบพื้นที่ชั้น 4 (ทีมขนย้ายและอพยพ) : นางสาวธนพร ถมเสาร

ชั้น 3 อาคารบรรณราชนครินทร์



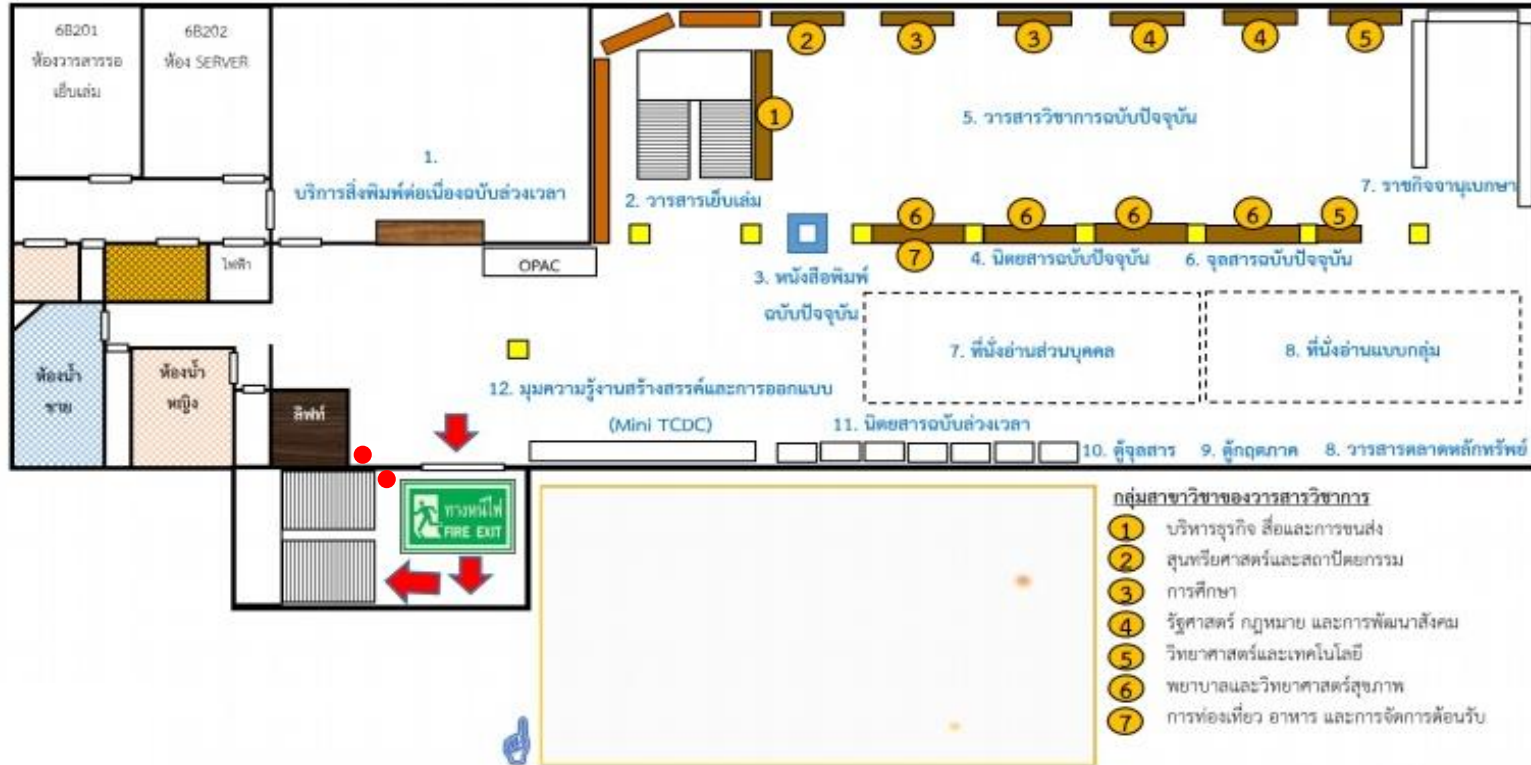
ทางหนีไฟ 1 จุด บริเวณทางออกประตูหน้าลิฟท์



จุดจัดวางถังดับเพลิง 2 จุด บริเวณหน้าลิฟท์และบริเวณห้องบันไดหนีไฟ

ผู้รับผิดชอบพื้นที่ชั้น 3 (ทีมขนย้ายและอพยพ) : นางสาวดาวเรือง ชมแก้ว

ชั้น 2 อาคารบรรณราชนครินทร์



ทางหนีไฟ 1 จุด บริเวณทางออกประตูหน้าลิฟท์

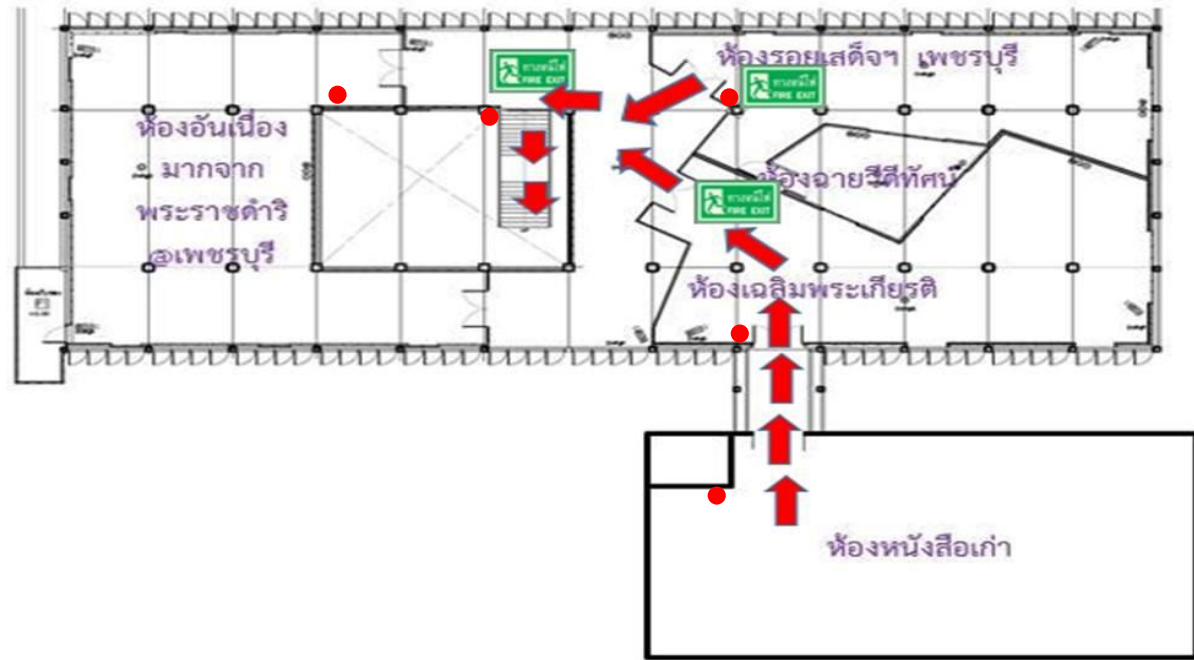


จุดจัดวางถังดับเพลิง 2 จุด บริเวณหน้าลิฟท์และบริเวณช่องบันไดหนีไฟ

ผู้รับผิดชอบพื้นที่ชั้น 2 (ทีมขนย้าย) : นายวิโรจน์ ว่องไวไพโรจน์ / (ทีมอพยพ) : นางอัจฉราพร เลี้ยงอยู่

แผนผังอาคารหอสมุดเดิม ชั้น 2

(โครงการศูนย์เรียนรู้ภูมิปัญญาราชภัฏเพชรบุรี และศิลปวัฒนธรรมท้องถิ่น)



ทางหนีไฟ 3 จุด
และบริเวณบันไดทางลง 1 จุด



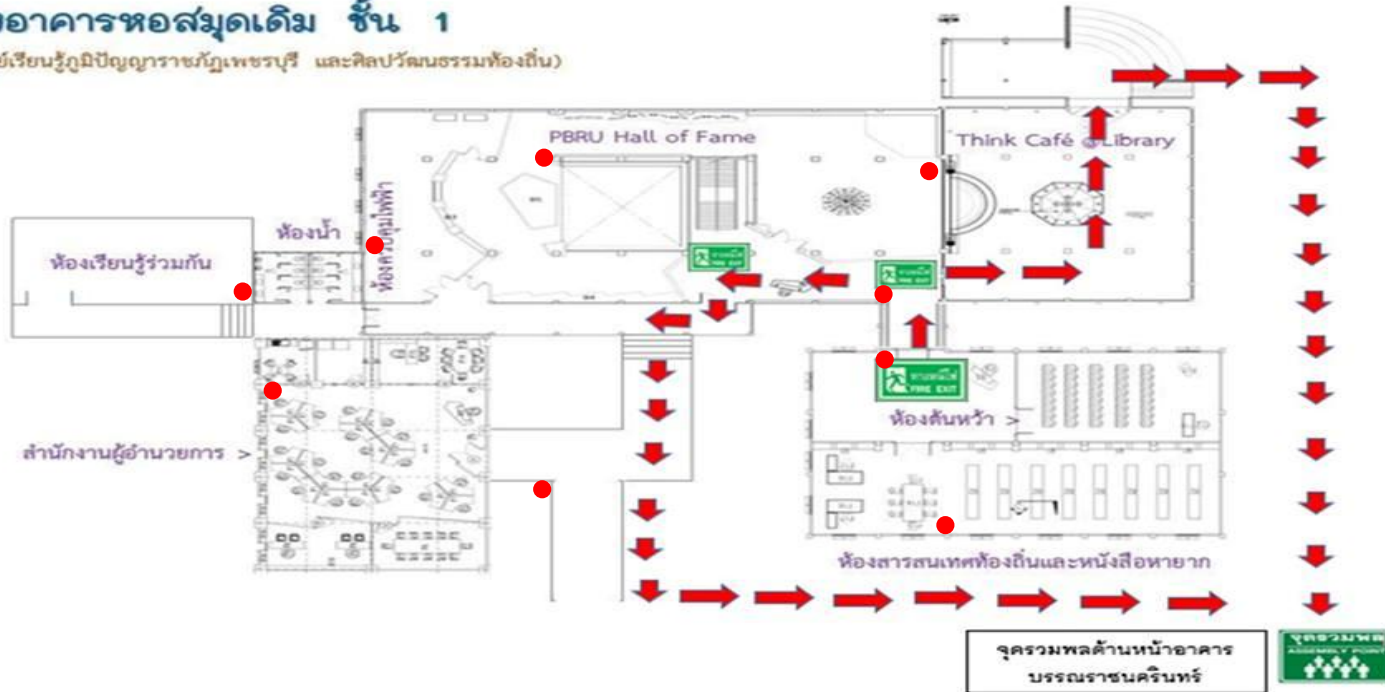
จุดจัดวางถังดับเพลิง 5 จุด บริเวณภายในห้องนิทรรศการทุกห้องจำนวน 3 จุด บริเวณห้องหนังสือเก่า 1 จุด

ผู้รับผิดชอบพื้นที่อาคารหอสมุดเดิม (2 ชั้น) (ทีมขนย้าย) : นายทวี นวมนิ่ม / (ทีมอพยพ) : นางนิรดา เอี่ยมอาษา

อาคารหอสมุดเดิม (2 ชั้น)

แผนผังอาคารหอสมุดเดิม ชั้น 1

(โครงการศูนย์เรียนรู้ภูมิปัญญาราชภัฏเพชรบุรี และศิลปวัฒนธรรมท้องถิ่น)



ทางหนีไฟ 3 จุด บริเวณทางออกประตูหลัก 1 จุด บริเวณทางออกด้านร้านกาแฟ Think Café 1 จุด บริเวณทางออกห้องสารสนเทศท้องถิ่น 1 จุด



จัดวางถังดับเพลิง 9 จุด บริเวณห้องสารสนเทศท้องถิ่น



จุดรวมพล 1 จุด บริเวณด้านหน้าอาคารสำนักวิทยบริการฯ

ผู้รับผิดชอบพื้นที่อาคารหอสมุดเดิม (2 ชั้น) (ทีมขนย้าย) : นายทวี นวมนิม และ สวัสดิ์ อูราฤทธิ์ / (ทีมอพยพ) : นางนิรดา เอี่ยมอาษา และ นางรัตนา เสียงสนั่น

หลังเกิดเหตุเพลิงไหม้

5.5.1-6 แผนบรรเทาทุกข์

เป็นแผนจัดทำขึ้นเมื่อเกิดเหตุเพลิงไหม้ โดยแผนดังกล่าวประกอบไปด้วย

1. ประสานงานกับหน่วยงานภายนอก มีหน้าที่รับผิดชอบในการติดต่อประสานงานกับหน่วยงานราชการเพื่อให้เข้ามาช่วยเหลือเมื่อเกิดเหตุเพลิงไหม้
2. สำรวจความเสียหาย จุดประสงค์เพื่อประเมินความเสียหายในเบื้องต้น และรายงานต่อผู้บริหาร
3. การรายงานตัวของเจ้าหน้าที่ทุกฝ่าย และกำหนดจุดเพื่อรอรับคำสั่ง
4. การช่วยชีวิตและค้นหาผู้เสียชีวิต ผู้ปฏิบัติหน้าที่ค้นหาผู้ประสบภัยในที่เกิดเหตุและนำตัวผู้บาดเจ็บส่งโรงพยาบาล
5. การเคลื่อนย้ายทรัพย์สินของมีค่าของสำนักวิทยบริการฯ ออกจากพื้นที่เกิดเหตุแล้วนำไปเก็บไว้ยังสถานที่ปลอดภัย หากมีผู้เสียชีวิตส่งศพไปชันสูตร
6. การประเมินความเสียหาย ผลการปฏิบัติงานและรายงานสถานการณ์เพลิงไหม้
7. การช่วยเหลือผู้ประสบภัย เป็นการช่วยเหลือเบื้องต้นเพื่อบรรเทาความเดือดร้อนของผู้ประสบภัย
8. ปรับปรุงแก้ไขปัญหาเฉพาะหน้า เพื่อให้สำนักวิทยบริการฯ กลับมาให้บริการได้โดยเร็ว คือการวิเคราะห์และซ่อมแซมสถานที่ หาผลสรุปรายงานต่อผู้บริหาร

5.5.1-7 แผนปฏิรูปฟื้นฟู

นำรายงานผลการประเมินจากทุกด้านภายหลังประสบเหตุจากสถานการณ์จริงมาปรับปรุงแก้ไข โดยเฉพาะแผนด้านป้องกันอัคคีภัยต่างๆ เช่น แผนปฏิบัติเมื่อเกิดเหตุเพลิงไหม้ แผนบรรเทาทุกข์ (ทันทีเมื่อเพลิงสงบ)

นอกจากนี้ควรมีโครงการที่ดำเนินการร่วมกับแผนปฏิรูปฟื้นฟู เช่น

1. โครงการประชาสัมพันธ์สาเหตุการเกิดอัคคีภัยและแนวทางการป้องกันในรูปแบบต่างๆ
2. โครงการปรับปรุงซ่อมแซมและสรรหาสิ่งสูญเสียชีวิตให้กลับคืนสภาพปกติ

5.5.2 การฝึกอบรม

สำนักวิทยบริการฯ ได้ดำเนินการฝึกอบรมเรื่อง การดับเพลิงและการอพยพหนีไฟ รวมถึงฝึกปฏิบัติการดับเพลิงเบื้องต้นและการอพยพหนีไฟ ตามแผนระดับเหตุฉุกเฉินโดยในปีงบประมาณ 2563 จัดขึ้นในเดือนสิงหาคม

5.5.3 การตรวจสอบอุปกรณ์และความพร้อมดับเพลิงและป้องกันอัคคีภัย

ถังดับเพลิง

- ตรวจสอบสลักพร้อมซีลล็อกของเครื่องดับเพลิงว่าอยู่ในสภาพดีหรือไม่

- ดูการแตกหรือชำรุด พร้อมตรวจสอบว่ามีการอุดตันของสายฉีดหรือไม่
- ถังต้องไม่บวม บวม และไม่ขึ้นสนิม
- คว่ำถังดับเพลิงเพื่อให้สารเคมีภายในคลายการอัดแน่นทำให้ไม่แข็งตัวเป็นก้อน
- ตรวจสอบมาตรวัดความดัน โดยตัวมาตรวัดความดันขณะหันหน้ามองตัวถังดับเพลิงด้านขวาจะมีข้อความ Overcharge เข้มสีเหลืองชี้แสดงว่าเครื่องอยู่ในสภาพเรียบร้อยดี ด้านซ้ายมีมีคำว่า Recharge แสดงว่าเครื่องอยู่ในสภาพต้องบรรจุใหม่หรือไม่ปกติ และตรงกลางมีช่องสีเขียวแสดงถึงความปกติ
- อายุการใช้งาน หากไม่มีการใช้งานสามารถเก็บไว้ใช้ได้มากกว่า 5 ปี (ควรเปลี่ยนถ่ายเคมีทุก 5 ปี)

สัญญาณแจ้งเหตุเพลิงไหม้

- ตู้ควบคุมระบบ Fire Alarm ตรวจสอบทุก 2 เดือน/ครั้ง ตรวจสอบระบบไฟต่าง เช็คทำความสะอาดตู้ควบคุม
- ตู้แผงผังแสดงผล Graphic Annunciator ตรวจสอบทุก 2 เดือน/ครั้ง ตรวจสอบระบบไฟต่าง เช็คทำความสะอาดตู้ควบคุม

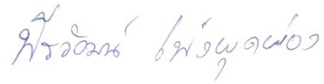
ตัวดับจับควัน

- ติดตั้งตัวดับจับควัน (smoke detector) ตรวจสอบทุก 2 เดือน/ครั้ง โดยการทดสอบใช้อุปกรณ์จำลองควัน เช่นสเปรย์ควันเทียม แล้วจะดูสถานการณ์ทำงานดวงไฟแสดงสถานะของตัวอุปกรณ์ (กรณีที่มีฝุ่นหรือความชื้นสูงอาจต้องทำการตรวจสอบทุกเดือน)

5.5.4 มาตรการป้องกันอัคคีภัย

- การลดการสูบบุหรี่ จัดทำป้ายประชาสัมพันธ์ห้ามสูบบุหรี่โดยรอบพื้นที่สำนักวิทยบริการ
- การทำความสะอาด ดำเนินงานกิจกรรม 5 ส. จัดกิจกรรม Big Cleaning Day

	ตัวดักจับควัน	6 ครั้ง/ปี	●		●		●		●		●		●		
	ทางออกฉุกเฉิน ทางหนีไฟ จุติรวมพล	6 ครั้ง/ปี	●		●		●		●		●		●		
3.	การสื่อสาร ประชาสัมพันธ์ และ รณรงค์การป้องกันอัคคีภัย	4 ครั้ง/ปี	●			●			●			●			วิโรจน์ ว่องไวไพโรจน์ แกนภา ทองตัน
4.	กิจกรรม 5 ส	ทุกเดือน	●	●	●	●	●	●	●	●	●	●	●	●	สุกัลยา ปิ่นฟ้า

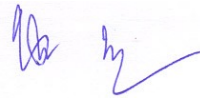


(นายพีรวัฒน์ เฟ่งผุดผ่อง)

วันที่ 15/ มกราคม / 2563

ผู้รับผิดชอบหมวด 5.5

ผู้จัดทำ



(นางนงลักษณ์ พุฑพันธ์)

วันที่ 15/ มกราคม / 2563

หัวหน้าสำนักงาน

ผู้ตรวจสอบ



(อาจารย์อภิรัตน์ วงศ์สุชาติ)

วันที่ 15/ มกราคม / 2563

ผู้อำนวยการสำนักวิทยบริการ

ผู้อนุมัติ

ภาพประกอบอุปกรณ์ต่าง

ถังดับเพลิง + ธงนำหนีไฟ



ป้ายทางหนีไฟ



กริ่งสัญญาณเตือนเหตุเพลิงไหม้ อาคารหอสมุดเดิม (2 ชั้น)

อาคารหอสมุดเดิมชั้น 1 จำนวน 7 จุด

- สำนักงานผู้อำนวยการ
- ห้องเรียนรู้อำเภอ
- ห้องสารนิเทศท้องถิ่นและหนังสือหายาก
- โถงห้องสารนิเทศท้องถิ่นและหนังสือหายาก
- ห้องเกียรติภูมิปัญญา มหาวิทยาลัยราชภัฏเพชรบุรี
- โถงหน้าห้องเกียรติภูมิปัญญา มหาวิทยาลัยราชภัฏเพชรบุรี
- ห้องควบคุมไฟและสื่ออิเล็กทรอนิกส์

อาคารหอสมุดเดิมชั้น 2 จำนวน 5 จุด

- ห้องอันเนื่องมาจากพระราชดำริ @ เพชรบุรี 2 จุด
- ห้องเฉลิมพระเกียรติ
- โถงหน้าห้องเฉลิมพระเกียรติ
- ห้องรอยเสด็จเพชรบุรี



จุดรวมพล 1 จุด บริเวณด้านหน้าสำนักวิทยบริการฯ



ภาพป้ายรณรงค์ห้ามสูบบุหรี่ติดตั้งโดยรอบสำนักวิทยบริการฯ จำนวน 3 จุด

- บริเวณด้านหน้าสำนักวิทยบริการฯ
- บริเวณศาลาสระน้ำด้านข้างอาคารสำนักวิทยบริการฯ
- บริเวณด้านข้างห้องห้องเรียนรู้อารักษ์



ภาพป้ายรณรงค์ 5 ส.

