

บทที่ 1

ข้อมูลทั่วไป

1.1 ข้อมูลทั่วไปของสำนักวิทยบริการและเทคโนโลยีสารสนเทศ

ความเป็นมาและความสำคัญของแผน

แผนยุทธศาสตร์ เป็นทิศทางหรือแนวทางปฏิบัติตามพันธกิจและภารกิจ (Mission) ให้สัมฤทธิ์ผลตามวิสัยทัศน์ (Vision) และเป้าประสงค์ของสำนักฯ (Corporate Goal) ซึ่งถูกกำหนดขึ้นตามวิสัยทัศน์ของสำนักฯ อันเป็นผลผลิตทางความคิดร่วมกันของบุคลากรที่ได้ทำงานร่วมกันหรือจะทำงานร่วมกัน โดยวิสัยทัศน์ดังกล่าวเป็นความเห็นพ้องต้องกันของผู้มีส่วนได้ส่วนเสียของสำนักฯว่าเป็นจุดหมายปลายทางที่สำนักฯประสงค์จะไปให้ถึง และแปลงออกมาเป็นวัตถุประสงค์ (Objective) ที่เป็นรูปธรรมที่สามารถวัดได้ ซึ่งสำนักฯจะใช้แผนยุทธศาสตร์เป็นกรอบในการประเมินผลงานประจำปี และการจัดทำแผนปฏิบัติการ (Action Plan) รวมทั้งการจัดทำงบประมาณรายจ่ายประจำปี

สำนักวิทยบริการฯ ให้ความสำคัญในการวางแผนยุทธศาสตร์เพื่อนำไปสู่ความสำเร็จ โดยได้จัดทำแผนยุทธศาสตร์การพัฒนาศูนย์วิทยบริการฯ ระยะ 5 ปี (พ.ศ. 2558 - 2562) และมีการทบทวนแผนมาตามลำดับสำหรับการจัดทำยุทธศาสตร์การพัฒนาศูนย์ฯ ระยะ 5 ปี (พ.ศ. 2562 - 2566) มีการทบทวนเพื่อกำหนดยุทธศาสตร์ กลยุทธ์ กลวิธี และการปฏิบัติ เพื่อนำไปสู่ความสำเร็จในวัตถุประสงค์ของมาตรา 7 แห่งพระราชบัญญัติมหาวิทยาลัยราชภัฏ พ.ศ. 2547 ได้อย่างมีประสิทธิภาพ

การวางแผนยุทธศาสตร์ของสำนักฯได้ความสำคัญต่อการวิเคราะห์สภาพแวดล้อมภายในองค์กร โดยการมีส่วนร่วมของผู้บริหารและบุคลากรในการวิเคราะห์จุดแข็ง (Strengths) และจุดอ่อน (Weaknesses) ที่มีอยู่ของสำนักฯ อาทิ โครงสร้างพื้นฐานของสำนักฯ ร่วมกับการวิเคราะห์สภาพแวดล้อมภายนอก โดยผู้บริหาร บุคลากร ผู้ทรงคุณวุฒิ และผู้มีส่วนได้ส่วนเสียทุกภาคส่วนในเรื่องของโอกาส (ความได้เปรียบเชิงกลยุทธ์) และสิ่งคุกคาม (ความท้าทายเชิงกลยุทธ์) ต่าง ๆ จะช่วยให้สามารถกำหนดวัตถุประสงค์ในการวางแผนยุทธศาสตร์ได้ และสิ่งสำคัญรองลงมา คือการติดตามประเมินผลงานในแต่ละปี ซึ่งต้องมีแผนพัฒนาอย่างต่อเนื่อง (Rolling plan) ร่วมด้วย

ดังนั้น การวางแผนยุทธศาสตร์ของสำนักฯ จึงมีความสำคัญและจำเป็นอย่างมาก ผู้บริหารจะต้องมีวิสัยทัศน์ที่กว้างไกล และพร้อมที่จะพัฒนาศูนย์ฯให้มีความก้าวหน้า ความเป็นเลิศอย่างต่อเนื่องสอดคล้องกับความต้องการของผู้รับบริการและความต้องการของประเทศ โดยให้ความสำคัญต่อการวางแผนยุทธศาสตร์และมีการปรับปรุงเปลี่ยนแปลงให้แผนยุทธศาสตร์มีความทันสมัยเหมาะสมกับการเปลี่ยนแปลงของสภาพแวดล้อมทั้งภายในและภายนอกองค์กรอยู่ตลอดเวลา โดยกำหนดกลยุทธ์ (Strategy) และนำทฤษฎีและแนวคิดทางวิชาการที่เหมาะสมมาประยุกต์ผสมผสานกับวิสัยทัศน์ (Vision) มีข้อมูลที่ทันสมัยที่เกี่ยวข้องกับองค์กรโดยการกำหนด

นโยบายเชิงกลยุทธ์ (Strategic Policy) รวมทั้งมีการนำแผนไปปฏิบัติ และมีการติดตามประเมินผลการดำเนินงานตามแผนยุทธศาสตร์ ซึ่งถือว่าเป็นขั้นตอนสุดท้ายที่จะบ่งชี้ถึงความสำเร็จของแผนยุทธศาสตร์

1.2 ลักษณะโครงสร้างทางกายภาพของสำนักวิทยบริการฯ

โครงสร้างของสำนักวิทยบริการฯ ประกอบด้วยอาคาร 2 ชั้น (วิทยบริการ 1) เชื่อมต่อกับอาคาร 6 ชั้น (บรรณราชนครินทร์) ทำหน้าที่ให้บริการสารสนเทศแก่นักศึกษา คณาจารย์ ข้าราชการ บุคลากรในท้องถิ่นโดยใช้ระบบห้องสมุดอัตโนมัติ MATRIX ในการสืบค้นและใช้ในการปฏิบัติงานในส่วนของการบริการทรัพยากรสารสนเทศ ไม่ว่าจะเป็นหนังสือ สิ่งพิมพ์ต่อเนื่อง สื่อโสตทัศนวัสดุ นอกจากนี้ยังมีมุมต่าง ๆ เช่น มุมศูนย์เศรษฐกิจพอเพียง มุมความรู้ตลาดหลักทรัพย์ (Set corner) มุมคุณธรรม และมุมศูนย์สร้างสรรค์งานออกแบบ (mini TCDC) ซึ่งข้อมูลต่าง ๆ เหล่านี้สามารถสืบค้นและมีเผยแพร่ ประชาสัมพันธ์อยู่ใน เว็บไซต์ <http://arit.pbru.ac.th>

อาคาร 2 ชั้น (วิทยบริการ 1) และอาคาร 6 ชั้น (บรรณราชนครินทร์) มีส่วนทำการดังนี้

อาคารศูนย์เรียนรู้ภูมิปัญญาราชภัฏเพชรบุรีและศิลปวัฒนธรรมท้องถิ่น (อาคารหอสมุด 2 ชั้น)	
ชั้น1	PBRU Think Café @Library, ห้องสารสนเทศท้องถิ่นและหนังสือหายาก, ห้องสำนักงานผู้อำนวยการฯ, ห้องเรียนรู้ร่วมกัน (Learning Common Room) และโครงการจัดทำ PBRU Hall of Fame
ชั้น2	โครงการพัฒนาศูนย์เรียนรู้สถาบันกษัตริย์กับเมืองเพชรและศาสตร์พระราชา ประกอบด้วย ห้องรอยเสด็จฯ เพชรบุรี, ห้องเฉลิมพระเกียรติ ร.10 และพระบรมวงศานุวงศ์, ห้องอันเนื่องมาจากพระราชดำริ @ เพชรบุรี และห้องสำรองหนังสือ
อาคารบรรณราชนครินทร์	
ชั้น1	บริการสารสนเทศและยืม-คืนทรัพยากรสารสนเทศ, พื้นที่นันทนาการหมุนเวียน, หนังสือใหม่, หนังสือใหม่ 5 ปี, มุมหนังสือคุณธรรมและพุทธศาสนา, หนังสือนวนิยาย-เรื่องสั้น, มุมความรู้ตลาดทุน SET Corner, หนังสืออ้างอิง
ชั้น2	หน่วยบริการสิ่งพิมพ์ต่อเนื่อง, บริการวารสารและหนังสือพิมพ์, ฤกษ์ภาค, จุลสาร, วารสารเย็บเล่ม (ล่วงเวลา), มุม Mini TCDC หนังสือฐานข้อมูลและวัสดุ, Set Conner มุมความรู้ตลาดทุน, บริการพิมพ์งานด้วยตนเอง
ชั้น3	หน่วยบริการสิ่งพิมพ์, หนังสือทั่วไปภาษาไทยหมวด 000-400 และ 800, บริการพิมพ์งานและถ่ายเอกสารด้วยตนเอง, มุมหนังสือสิ่งแวดล้อม
ชั้น4	หนังสือทั่วไปภาษาไทยหมวด 500-700 และ 900, หนังสือทั่วไปภาษาอังกฤษ หมวด 000-999
ชั้น5	หนังสือวิทยานิพนธ์และงานวิจัย, มุมอาเซียนศึกษา และโครงการจัดทำศูนย์วิจัยมะริด-สิงขร
ชั้น6	หน่วยบริการโสตทัศนวัสดุ, ห้อง Training Room, ห้อง Tutor Room 1-2, ห้อง Smart Classroom 1-3

การให้บริการของห้องสมุดคือ

เวลาเปิด – ปิด ทำการของห้องสมุด

วันจันทร์ – ศุกร์ เวลา 08.00 – 18.00 น.

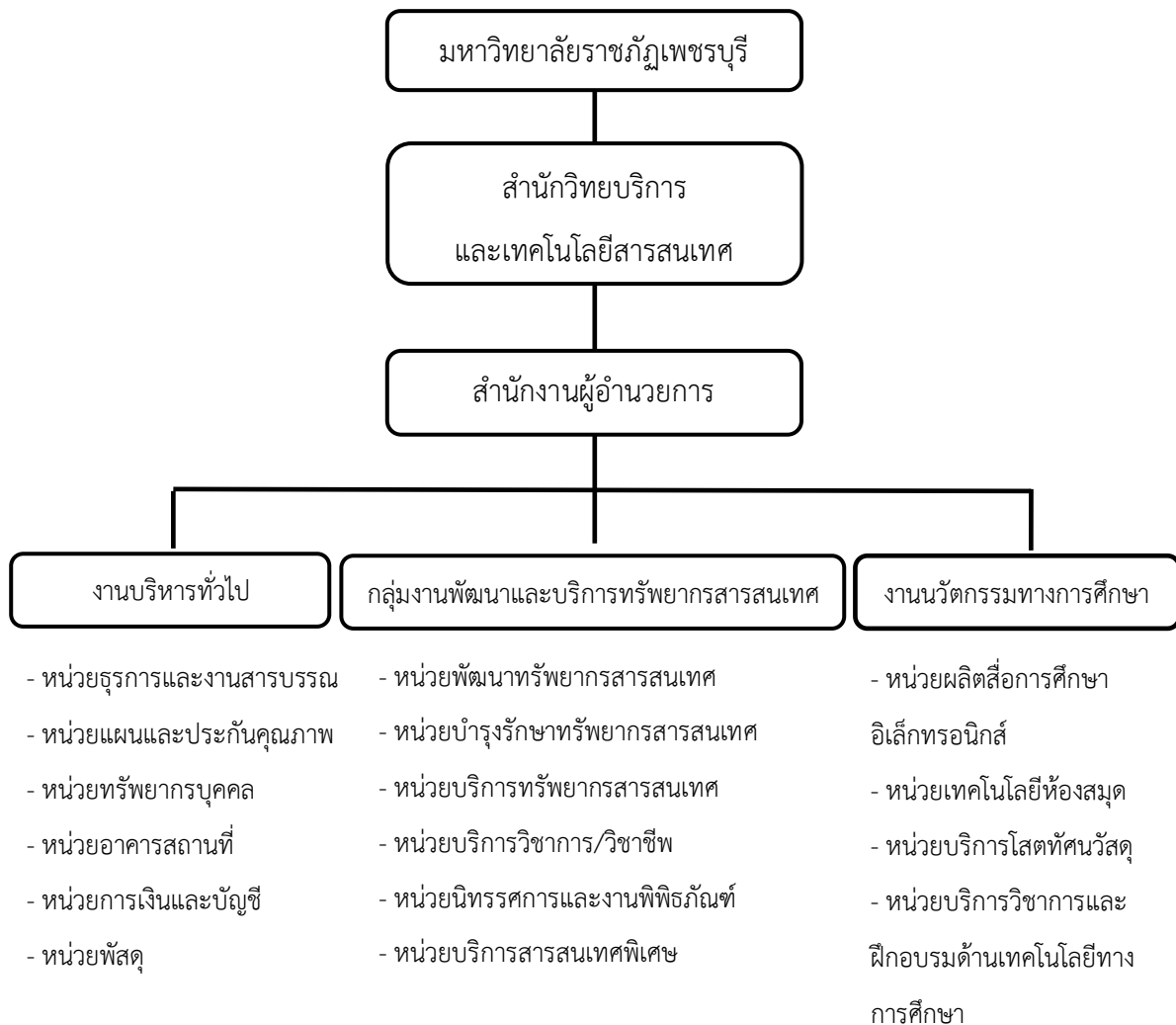
วันเสาร์ – อาทิตย์ เวลา 08.00 – 17.30 น.

หมายเหตุ : ปิดบริการเฉพาะวันหยุดพิเศษของมหาวิทยาลัยฯ และวันหยุดนักขัตฤกษ์

1.3 โครงสร้างการบริหารงานของสำนักวิทยบริการฯ

ประกอบด้วย 3 กลุ่มงาน ดังนี้ 1) งานบริหารทั่วไป 2) งานพัฒนาและบริการทรัพยากรสารสนเทศ และ 3) งานนวัตกรรมการทางการศึกษา

โครงสร้างการบริหารงานของสำนักวิทยบริการและเทคโนโลยีสารสนเทศ



1.4 วิสัยทัศน์ พันธกิจ และยุทธศาสตร์ของสำนักวิทยบริการฯ

1.4.1 วิสัยทัศน์

ภายในปี 2566 สำนักฯจะเป็นศูนย์บริการสารสนเทศของท้องถิ่นและสังคม เพื่อมุ่งสู่การเป็นห้องสมุดดิจิทัลและห้องสมุดสีเขียว

1.4.2 พันธกิจ

- 1.4.2.1 พัฒนาและจัดหาสื่อการเรียนรู้ที่ทันสมัย และปรับปรุงสภาพแวดล้อมที่เอื้อต่อการเรียนรู้
- 1.4.2.2 สนับสนุนทักษะการเรียนรู้และการใช้เทคโนโลยีสารสนเทศของบัณฑิตเพื่อสร้างสังคมแห่งการเรียนรู้ตลอดชีวิต

1.4.2.3 บริการวิชาการและวิชาชีพด้านการจัดการห้องสมุดและเทคโนโลยีสารสนเทศแก่ชุมชน สังคม และเครือข่าย

1.4.2.4 สืบสาน เผยแพร่ และพัฒนาช่องทางการเข้าถึงองค์ความรู้ศิลปวัฒนธรรม ภูมิปัญญาท้องถิ่น และศาสตร์พระราชา

1.4.2.5 พัฒนาระบบเทคโนโลยีสารสนเทศและการสื่อสารเพื่อเพิ่มประสิทธิภาพการบริหาร จัดการขั้นสูง

1.4.2.6 เพิ่มประสิทธิภาพในการบริหารจัดการองค์กรที่มีความทันสมัย โปร่งใส ตรวจสอบได้ และเป็นมิตรต่อสิ่งแวดล้อม

1.4.3 ยุทธศาสตร์ของสำนักวิทยบริการฯ

ยุทธศาสตร์ที่ 1 การพัฒนาความเป็นเลิศในการบริการสารสนเทศเพื่อการเป็นห้องสมุดดิจิทัล กลยุทธ์

- 1) จัดหาและพัฒนาทรัพยากรสารสนเทศที่ทันสมัยและเพียงพอต่อการบริการ
- 2) พัฒนาระบบการให้บริการที่ทันสมัยและทันเวลา
- 3) ปรับปรุงและพัฒนาระบบการให้บริการโดยใช้นวัตกรรมและเทคโนโลยี
- 4) พัฒนาบุคลากรให้มี Service mind และสร้างภาพลักษณ์ของห้องสมุดในการ

ให้บริการที่มีคุณภาพ

ยุทธศาสตร์ที่ 2 ยกระดับคุณภาพบัณฑิตและบุคลากรด้วยการจัดการเรียนรู้และการใช้เทคโนโลยี สารสนเทศและการสื่อสารที่เหมาะสม

กลยุทธ์

- 1) ปรับปรุงและพัฒนาเทคโนโลยีสารสนเทศและการสื่อสารเพื่อพัฒนาคุณภาพ บัณฑิตและบุคลากร
- 2) พัฒนาศักยภาพของบุคลากรให้มีความรู้และทักษะด้านเทคโนโลยีสารสนเทศ และการสื่อสาร
- 3) ส่งเสริมความร่วมมือและการใช้ทรัพยากรร่วมกันกับสมาชิกเครือข่ายอย่าง มีประสิทธิภาพ
- 4) ส่งเสริมการฝึกทักษะวิชาชีพที่ตอบสนองต่อการประกอบอาชีพของนักศึกษา

ยุทธศาสตร์ที่ 3 ส่งเสริมและสนับสนุนการบริการวิชาการแก่สังคม ทำนุบำรุงศิลปวัฒนธรรม และ ศาสตร์พระราชา

กลยุทธ์

- 1) รวบรวม จัดเก็บ และเผยแพร่คลังสารสนเทศด้านศิลปวัฒนธรรม ภูมิปัญญาท้องถิ่น และศาสตร์พระราชาสู่ชุมชน
- 2) จัดกิจกรรมการให้บริการวิชาการแก่ชุมชนและสังคมด้านศิลปวัฒนธรรม ภูมิปัญญาท้องถิ่น และศาสตร์พระราชา
- 3) ส่งเสริมทักษะวิชาชีพที่ตอบสนองต่อการประกอบอาชีพของนักศึกษา อาจารย์ บุคลากรในมหาวิทยาลัย

ยุทธศาสตร์ที่ 4 การจัดการพื้นที่และพัฒนาสภาพแวดล้อมที่เอื้อต่อการเรียนรู้ในศตวรรษที่ 21
 กลยุทธ์

- 1) พัฒนาลักษณะทางกายภาพและโครงสร้างพื้นฐานที่เอื้อต่อการเรียนรู้ เพื่อเสริมสร้างกระบวนการเรียนรู้ด้วยตนเอง และการเรียนรู้ตลอดชีวิต
- 2) พัฒนาหอจดหมายเหตุมหาวิทยาลัยให้เป็นแหล่งรวมคุณค่าทางประวัติศาสตร์ของมหาวิทยาลัย
- 3) ส่งเสริมการฝึกทักษะวิชาชีพที่ตอบสนองต่อการประกอบอาชีพของนักศึกษา

ยุทธศาสตร์ที่ 5 ส่งเสริมสนับสนุนพันธกิจของมหาวิทยาลัยเพื่อก้าวสู่การเป็น Smart University
 กลยุทธ์

- 1) ส่งเสริมการใช้เทคโนโลยีสารสนเทศและการสื่อสารเพื่อเพิ่มประสิทธิภาพในการบริหารจัดการและการให้บริการ

ยุทธศาสตร์ที่ 6 การพัฒนาระบบบริหารจัดการสมัยใหม่ (Modern Management)
 กลยุทธ์

- 1) พัฒนาและปรับปรุงระบบกลไกการทำงานและการบริหารจัดการที่ดีใช้ทรัพยากรอย่างคุ้มค่า
- 2) ส่งเสริมและสนับสนุนให้บุคลากรพัฒนาศักยภาพการทำงานอย่างมีขวัญและกำลังใจ
- 3) พัฒนาระบบการบริหารความเสี่ยงและการตรวจสอบภายในสำหรับการบริหารจัดการที่มีประสิทธิภาพ
- 4) เพิ่มประสิทธิภาพการบริหารจัดการห้องสมุดที่เป็นมิตรกับสิ่งแวดล้อม