



คู่มือแผนปฏิบัติการ  
การเตรียมความพร้อมต่อภาวะฉุกเฉิน

สำนักวิทยบริการและเทคโนโลยีสารสนเทศ  
มหาวิทยาลัยราชภัฏเพชรบุรี  
ประจำปี 2567

การป้องกันและการเตรียมความพร้อมกรณีฉุกเฉิน ทำขึ้นเพื่อลดผลกระทบต่อพนักงานและทรัพย์สินวัสดุ อุปกรณ์ต่างๆ ขององค์กร ซึ่งการกำหนดการป้องกันและแผนการตอบสนองต่อสภาวะฉุกเฉินจะต้องจัดทำวิธีการ ป้องกันและแผนระงับเหตุฉุกเฉิน ซึ่งต้องมีการตรวจเช็ควัสดุอุปกรณ์ต่างๆ ในสำนักงานและดำเนินการฝึกซ้อมตาม แผน เพื่อให้เป็นไปตามกฎกระทรวงกำหนดมาตรฐานในการบริหารจัดการและดำเนินการด้านความปลอดภัย อาชีวอนามัย และสภาพแวดล้อมในการทำงาน เกี่ยวกับการป้องกันและระงับอัคคีภัย พ.ศ. 2555 ซึ่งกำหนดให้ หน่วยงานที่มีบุคลากรตั้งแต่ 10 คนขึ้นไป ต้องจัดให้มีแผนป้องกันและระงับอัคคีภัยในหน่วยงาน และจัดให้ บุคลากรในหน่วยงานเข้ารับการฝึกอบรมตามแผนจำนวนไม่น้อยกว่าร้อยละ 40 ของพนักงานทั้งหมด โดยการ อบรมประกอบด้วย การดับเพลิงขั้นต้น การปฐมพยาบาล การช่วยเหลือในกรณีฉุกเฉิน และต้องมีการฝึกซ้อม ดับเพลิงและอพยพหนีไฟอย่างน้อยปีละ 1 ครั้ง

### พื้นที่ในการระงับเหตุฉุกเฉิน

สำนักวิทยบริการฯ ประกอบด้วย 2 อาคาร ได้แก่ อาคารบรรณราชนครินทร์และอาคารหอสมุดเดิม โดย สำนักวิทยบริการฯ ได้กำหนดพื้นที่ระงับเหตุฉุกเฉินทั้งหมดจำนวน 8 โซน ได้แก่ อาคารบรรณราชนครินทร์จำนวน 6 โซน (ชั้น 1-6) และอาคารหอสมุดเดิมจำนวน 2 โซน (ชั้น 1-2)

มาตรการป้องกันและระงับอัคคีภัย เพื่อให้ชีวิตและทรัพย์สินทั้งหมดในสำนักวิทยบริการฯ มีความปลอดภัย จากอัคคีภัย มีการกำหนดมาตรการป้องกันและระงับอัคคีภัย ดังนี้

1. จัดให้มีระบบป้องกันและระงับอัคคีภัย ทั้งด้านการจัดให้มีอุปกรณ์ดับเพลิง การจัดเก็บวัสดุไวไฟ การ กำจัดของเสียจากห้องปฏิบัติการ การติดตั้งระบบสัญญาณแจ้งเหตุเพลิงไหม้ การจัดให้มีเส้นทางหนีไฟ
2. จัดให้มีแผนป้องกันและระงับอัคคีภัย ทั้งด้านการตรวจตรา การอบรม การรณรงค์ป้องกันอัคคีภัย การ ดับเพลิง การอพยพหนีไฟ การบรรเทาทุกข์ และการปฏิรูปพื้นที่เมื่อเกิดอัคคีภัยขึ้นแล้ว
3. จัดให้มีช่องทางเส้นทางหนีไฟทางออกภายนอกตามมาตรฐานที่กฎหมายกำหนด
4. จัดให้มีทางออกทุกอาคารอย่างน้อย 2 ทาง ที่สามารถอพยพบุคลากรทั้งหมดออกจากบริเวณที่ทำงาน โดยออกสู่ทางออกสุดท้ายได้ภายในเวลาไม่เกิน 5 นาที อย่างปลอดภัย
5. ทางออกสุดท้ายควรเป็นเส้นทางที่ไปสู่บริเวณที่ปลอดภัย เช่น ถนน สนาม ฯลฯ
6. ประตูที่ใช้ในเส้นทางหนีไฟ ต้องติดตั้งในจุดที่เห็นชัดเจน ไม่มีสิ่งกีดขวาง และเป็นประตูที่เปิดออก ภายนอกอาคารไม่มีการผูกปิดหรือล่ามโซ่ โดยประตูห้องที่ใช้เป็นเส้นทางหนีไฟต้องเป็นประตูชนิดที่เปิด เข้า-ออก ได้ง่าย
7. จัดให้มีเส้นทางหนีไฟไปสู่สถานที่ที่ปลอดภัย โดยไม่เป็นจุดที่บุคลากรทำงานในแต่ละฝ่าย

8. จัดให้มีอุปกรณ์ดับเพลิงแบบมือถือที่สามารถดับเพลิงชนิด A B C และ D โดยติดตั้งในที่ที่เห็นได้ชัดเจน และสามารถหยิบใช้งานได้สะดวกโดยไม่มีสิ่งกีดขวาง

9. จัดให้มีการตรวจสอบสภาพของอุปกรณ์ดับเพลิงแบบมือถือ มีการซ่อมบำรุง และตรวจตราให้มีสารเคมีที่ใช้ในการดับเพลิงตามปริมาณที่กำหนดตามชนิดของอุปกรณ์ดับเพลิงแบบมือถือ อย่างน้อยปีละ 2 ครั้ง

10. จัดให้มีบุคลากรเข้ารับการฝึกอบรมการดับเพลิงขั้นต้น

11. จัดให้มีระบบสัญญาณแจ้งเหตุเพลิงไหม้ชนิดเปล่งเสียงให้บุคลากรที่ทำงานอยู่ภายในอาคารได้ยินทั่วถึง

12. มีการทดสอบประสิทธิภาพในการทำงานของระบบสัญญาณแจ้งเหตุเพลิงไหม้อย่างน้อย 2 เดือนครั้ง

13. จัดให้มีบุคลากรที่ทำหน้าที่เกี่ยวกับการป้องกันและระงับอัคคีภัย และมีผู้อำนวยการป้องกันและระงับอัคคีภัย เป็นผู้อำนวยความสะดวกในการดำเนินงานทั้งระบบเป็นประจำอยู่ตลอดเวลา

14. จัดให้บุคลากรที่มีหน้าที่เกี่ยวกับการป้องกันและระงับอัคคีภัย ได้รับการฝึกอบรมเกี่ยวกับการป้องกันและระงับอัคคีภัย การใช้อุปกรณ์ต่างๆ ในการดับเพลิง การปฐมพยาบาล และการช่วยเหลือกรณีฉุกเฉิน

15. จัดให้มีการฝึกซ้อมดับเพลิงและฝึกซ้อมอพยพหนีไฟให้บุคลากรออกจากอาคารไปตามเส้นทาง หนีไฟ อย่างน้อยปีละ 1 ครั้ง

### 5.5.1 การจัดทำแผน

#### ขั้นตอนการดำเนินงานป้องกันและระงับอัคคีภัย

#### ก่อนเกิดเหตุไฟไหม้

5.5.1-1 แผนการอบรม เป็นการป้องกันและลดความเสี่ยงด้านการเกิดอัคคีภัย โดยการให้ความรู้กับบุคลากรด้านการป้องกันและการปฏิบัติเมื่อเกิดเหตุ ในการจัดทำแผนการอบรม ต้องกำหนดผู้รับผิดชอบ ระยะเวลาดำเนินการ และงบประมาณให้ชัดเจน แผนการอบรมควรประกอบด้วย การฝึกอบรมการดับเพลิงขั้นต้น การฝึกซ้อมดับเพลิง และฝึกซ้อมอพยพหนีไฟ การปฐมพยาบาลเบื้องต้น

5.5.1-2 แผนการรณรงค์ป้องกันและระงับอัคคีภัย เป็นการสร้างความสนใจและสร้างความตระหนักในอันตรายและผลกระทบจากการเกิดเพลิงไหม้ ในการรณรงค์ป้องกันอัคคีภัย ควรกำหนดผู้รับผิดชอบ ระยะเวลาดำเนินการ และงบประมาณให้ชัดเจน

#### การรณรงค์ป้องกันอัคคีภัยอาจดำเนินการได้หลายรูปแบบ เช่น

- การจัดกิจกรรม 5 ส.
- การกำหนดมาตรการและบทลงโทษ เช่น การห้ามสูบบุหรี่
- การจัดทำโปสเตอร์ หรือการใช้สื่อต่าง

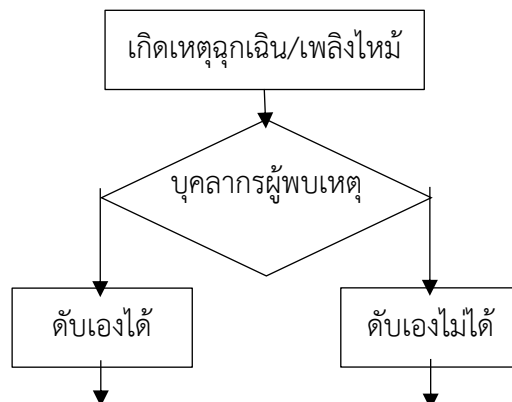
### หลักการจัดทำแผนการรณรงค์ป้องกันอัคคีภัย มีดังนี้

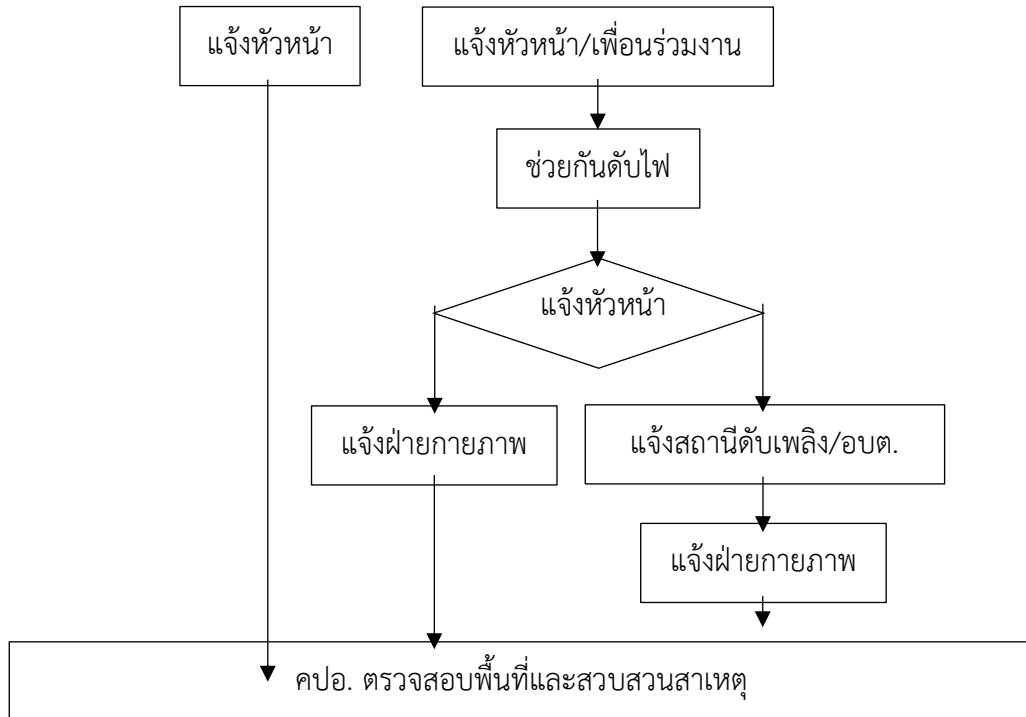
1. กำหนดบุคคลรับผิดชอบในการจัดการรณรงค์
2. กำหนดเรื่องหรือหัวข้อที่จะทำรณรงค์ ได้แก่
  - 2.1 การลดการสูบบุหรี่
  - 2.2 การทำความสะอาด
3. กำหนดบุคคลหรือกลุ่มเป้าหมาย

**5.5.1-3 แผนการตรวจตราเพื่อป้องกันอัคคีภัย** เป็นแผนการสำรวจความเสี่ยงและตรวจตรา เพื่อเฝ้าระวัง ป้องกัน และขจัดต้นเหตุของการเกิดเพลิงไหม้ โดยกำหนดบุคคลและพื้นที่ที่รับผิดชอบ ตรวจตราจุดเสี่ยงต่าง ๆ เช่น จุดที่เสี่ยงต่อการเกิดเหตุเพลิงไหม้ จุดติดตั้งอุปกรณ์ดับเพลิงและสภาพของอุปกรณ์ และทางหนีไฟ

### ขณะเกิดเหตุเพลิงไหม้

#### 5.5.1-4 แผนการดับเพลิง





เพื่อกำหนดบุคคลที่ต้องปฏิบัติภารกิจในกรณีที่เกิดเหตุเพลิงไหม้อย่างชัดเจน และกำหนดขั้นตอนการดับเพลิงให้มีการปฏิบัติตามแผนเพื่อให้เกิดความเสียหายจากเพลิงไหม้น้อยที่สุด

#### บุคลากรผู้พบเหตุการณ์

1. ให้ดับเพลิงทันทีด้วยถังดับเพลิง
2. หากดับเองไม่ได้ให้แจ้งหัวหน้าทีมฉุกเฉินและเพื่อนร่วมงานเพื่อช่วยกันดับไฟ
3. หากไม่สามารถดับไฟได้ให้แจ้งหัวหน้าทีมฉุกเฉินเพื่อโทรแจ้งสถานีดับเพลิงและหน่วยงานที่เกี่ยวข้อง
4. เมื่อระงับเหตุได้ให้แจ้งฝ่ายกายภาพ
5. คณะกรรมการปลอดภัยในการทำงาน (คปอ.) ตรวจสอบพื้นที่และสอบสวนสาเหตุ

#### ทีมฉุกเฉินประจำพื้นที่

หัวหน้าทีมฉุกเฉิน

1. นายพีรวัฒน์ เพ่งผุด่อง

2. นางนงลักษณ์ พหุพันธุ์ หัวหน้าสำนักงานผู้อำนวยการ

ผู้รับผิดชอบพื้นที่ตามแผนระงับอัคคีภัย

ชื่อ-สกุล	หน้าที่
1. นายณัฐกฤตย์ นวมงาม	รับผิดชอบพื้นที่อาคารบรรณราชนครินทร์ ชั้น 6
2. นายพีรวัฒน์ เฟ่งผุดผ่อง	รับผิดชอบพื้นที่อาคารบรรณราชนครินทร์ ชั้น 5
3. นางสาวธนพร ถมเสาร	รับผิดชอบพื้นที่อาคารบรรณราชนครินทร์ ชั้น 4
4. นางสาวดาวเรือง ชมแก้ว	รับผิดชอบพื้นที่อาคารบรรณราชนครินทร์ ชั้น 3
5. นางสาวสุพรรณณี เพนวิมล	รับผิดชอบพื้นที่อาคารบรรณราชนครินทร์ ชั้น 2
6. นายทวี นวมนิม	รับผิดชอบพื้นที่อาคารหอสมุดเดิมชั้น 1-2
7. นายสวัสดิ์ อูราฤทธิ์	รับผิดชอบพื้นที่สำนักงานผู้อำนวยการ

หน่วยงานรับแจ้งเหตุ

สถานที่	โทรศัพท์
สำนักงานผู้อำนวยการสำนักวิทยบริการฯ	032-708609
สำนักงานอธิการบดี มหาวิทยาลัยราชภัฏ เพชรบุรี	032-708605
องค์การบริหารส่วนตำบลนาุ้ง	032-400610
องค์การบริหารส่วนตำบลโพธิ์ไร่หวาน	032-493149
เทศบาลเมืองเพชรบุรี	032-403888
งานป้องกันและบรรเทาสาธารณภัย	032-425245
ศูนย์วิทยุพระราม 9	199

5.5.1-5 แผนอพยพหนีไฟ กำหนดขึ้นเพื่อความปลอดภัยในชีวิตและทรัพย์สินของคณาจารย์ บุคลากร นักศึกษา และผู้ใช้บริการของสำนักวิทยบริการฯ ในขณะเกิดเหตุเพลิงไหม้ แผนอพยพหนีไฟที่กำหนดขึ้นนั้น มี องค์ประกอบต่าง ๆ เช่น ผู้ตรวจสอบจำนวนคน ผู้นำอพยพ จุดรวมพล เป็นต้น ควรกำหนดผู้รับผิดชอบในแต่ละ พื้นที่ระงับเหตุ ขึ้นตรงต่อหัวหน้าทีมฉุกเฉินหรือผู้อำนวยการดับเพลิง

แผนอพยพหนีไฟควรกำหนดให้มีการปฏิบัติ ดังนี้

1. หน่วยตรวจสอบจำนวนคน มีหน้าที่ตรวจนับจำนวนบุคลากรว่ามีการอพยพหนีไฟออกมาภายนอกสู่บริเวณที่ปลอดภัยครบทุกคนหรือไม่

2. ผู้นำอพยพจะเป็นผู้นำทางบุคลากรอพยพหนีไฟไปตามทางออกที่จัดไว้ โดยนำพาไปยังจุดรวมพล ซึ่งเป็นพื้นที่หรือสถานที่ปลอดภัย บุคลากรสามารถรายงานตัวและทำการตรวจสอบนับจำนวนได้ หากพบว่าพนักงานอพยพหนีไฟออกมาไม่ครบตามจำนวนจริง แสดงว่ายังมีบุคลากรติดอยู่ในพื้นที่ที่เกิดเพลิงไหม้

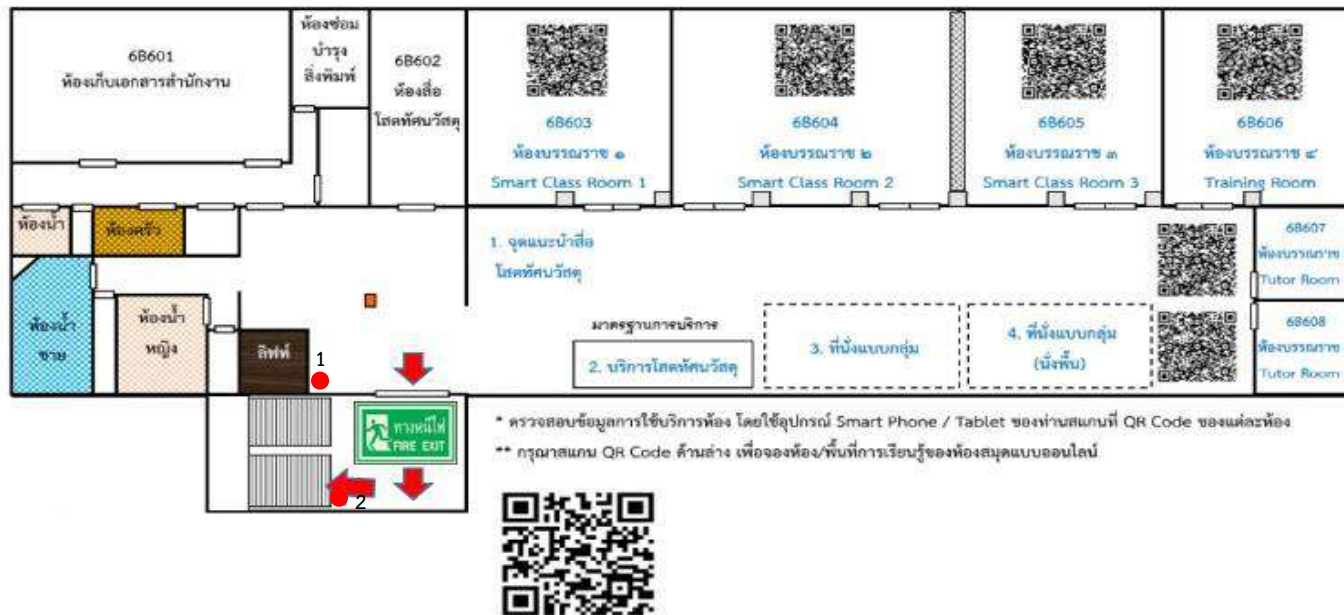
3. หน่วยช่วยชีวิตและยานพาหนะ จะเข้าค้นหาและทำการช่วยชีวิตบุคลากรที่ยังติดค้างอยู่ในอาคารหรือในพื้นที่ที่เกิดเพลิงไหม้ รวมถึงกรณีของบุคลากรที่ออกมาอยู่ที่จุดรวมพลแล้วมีอาการเป็นลม ช็อค หมดสติหรือบาดเจ็บ เป็นต้น

## แผนผังเส้นทางอพยพหนีไฟ

โดยสำนักวิทยบริการฯ จัดทำแผนผังเส้นทางอพยพหนีไฟ ติดแจ้งให้บุคลากรและผู้ใช้บริการทราบกรณีเกิดเหตุเพลิงไหม้ โดยแผนผังจะแสดงเส้นทาง  
บันไดหนีไฟ จุดจัดวางถังดับเพลิง จุดรวมพล

อาคารบรรณราชนครินทร์ ชั้น 6

### ชั้น 6 อาคารบรรณราชนครินทร์



ทางหนีไฟ 1 จุด บริเวณทางออกประตูหน้าลิฟท์

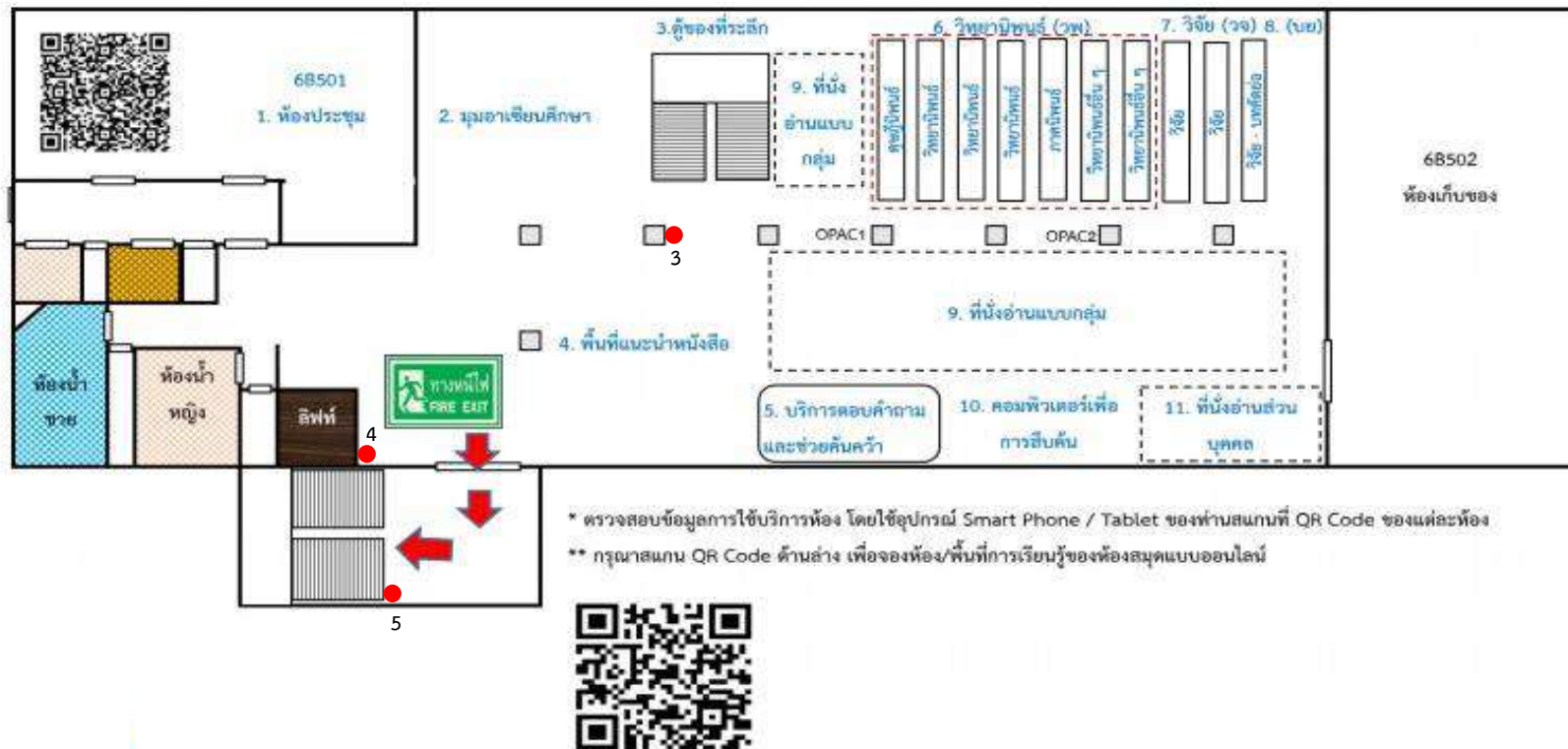


จุดจัดวางถังดับเพลิง 2 จุด บริเวณหน้าลิฟท์และบริเวณช่องบันไดหนีไฟ

ผู้รับผิดชอบพื้นที่ชั้น 6 (ทีมขนย้ายและอพยพ) : นายณกฤตย์ นวมงาม



## ชั้น 5 อาคารบรรณราชนครินทร์



ทางหนีไฟ 1 จุด บริเวณทางออกประตูหน้าลิฟท์

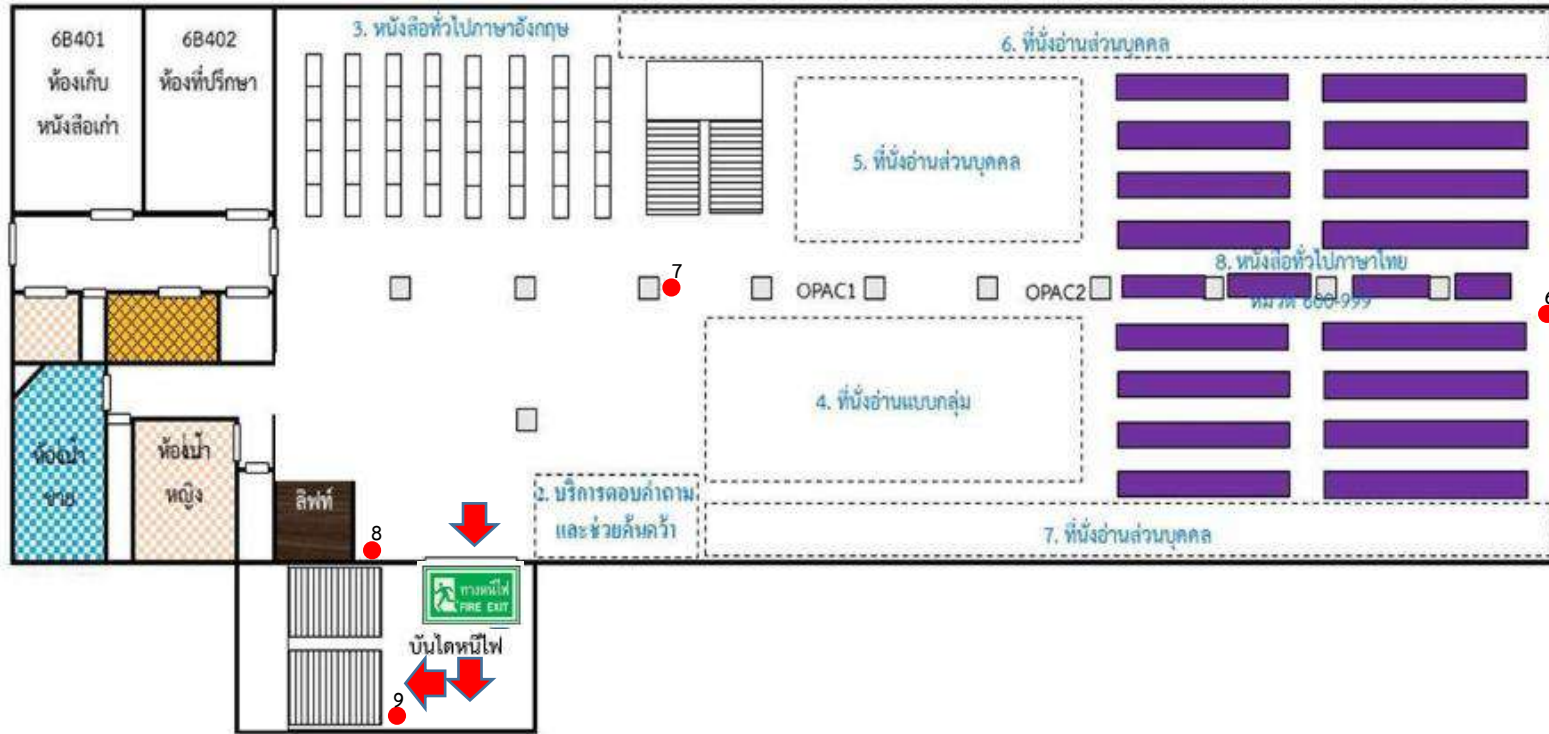


จุดจัดวางถังดับเพลิง 3 จุด บริเวณหน้าลิฟท์ ช่องบันไดหนีไฟ และเสาหน้า

บันไดกลาง

ผู้รับผิดชอบพื้นที่ชั้น 5 (ทีมขนย้ายและอพยพ) : นายพีรวัฒน์ เฟ่งผุดผ่อง

## ชั้น 4 อาคารบรรณราชนครินทร์



ทางหนีไฟ 1 จุด บริเวณทางออกประตูหน้าลิฟท์



จุดจัดวางถังดับเพลิง 4 จุด บริเวณหน้าลิฟท์ บริเวณช่องบันไดหนีไฟ

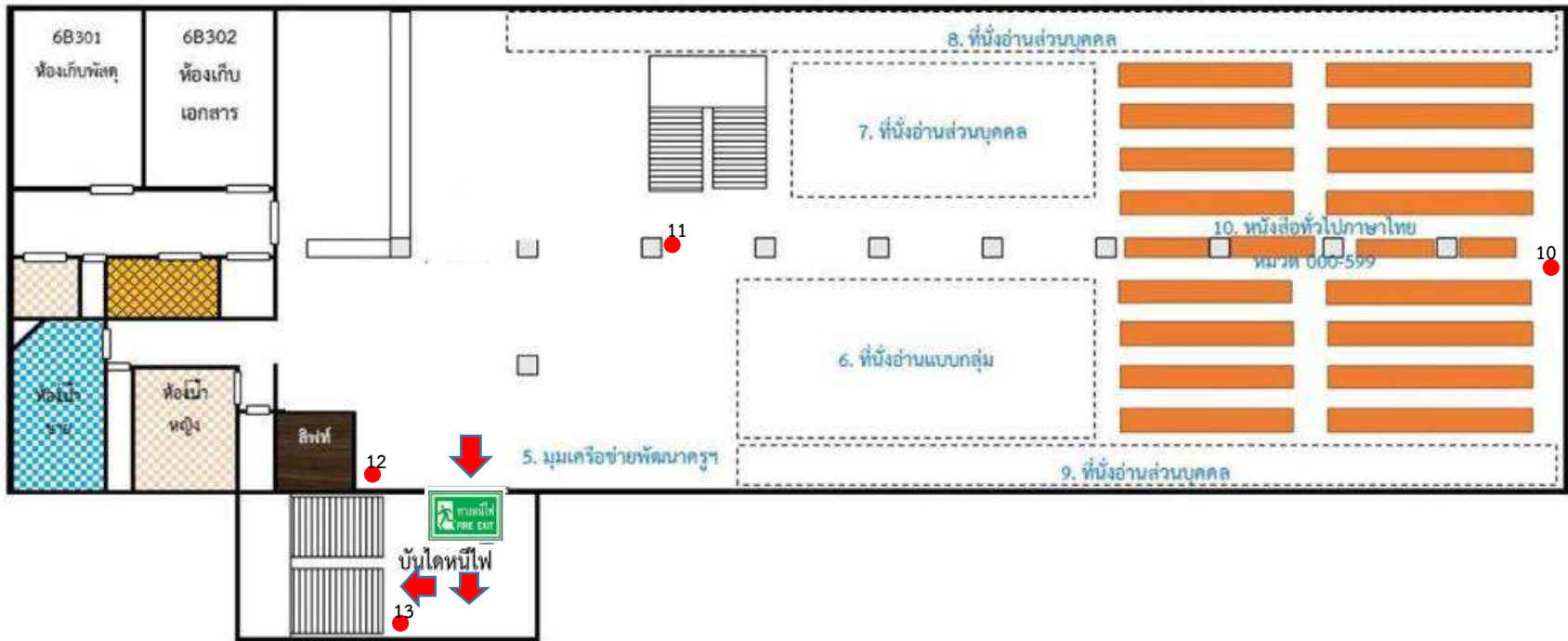
เสาหน้า

บันไดกลาง และผนังด้านทิศตะวันตก

ผู้รับผิดชอบพื้นที่ชั้น 4 (ทีมขนย้ายและอพยพ) : นางสาวธนพร ถมเสาร

อาคารบรรณราชนครินทร์ ชั้น 3

## ชั้น 3 อาคารบรรณราชนครินทร์



ทางหนีไฟ 1 จุด บริเวณทางออกประตูหน้าลิฟท์

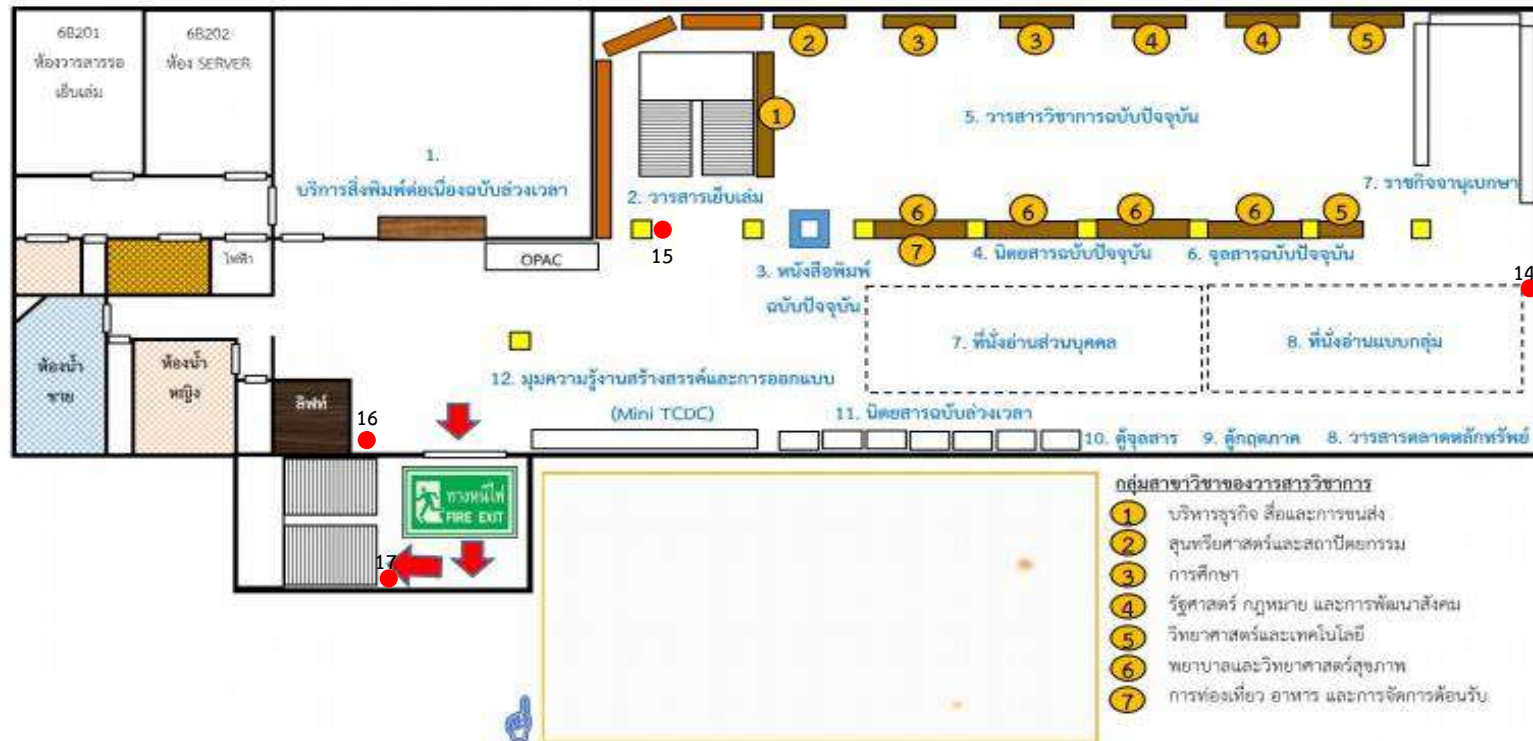


จุดจัดวางถังดับเพลิง 4 จุด บริเวณหน้าลิฟท์ บริเวณช่องบันไดหนีไฟ

เสาน้ำบันไดกลาง และผนังด้านทิศตะวันตก

ผู้รับผิดชอบพื้นที่ชั้น 3 (ทีมขนย้ายและอพยพ) : นางสาวดาวเรือง ชมแก้ว

## ชั้น 2 อาคารบรรณราชนครินทร์



ทางหนีไฟ 1 จุด บริเวณทางออกประตูหน้าลิฟท์



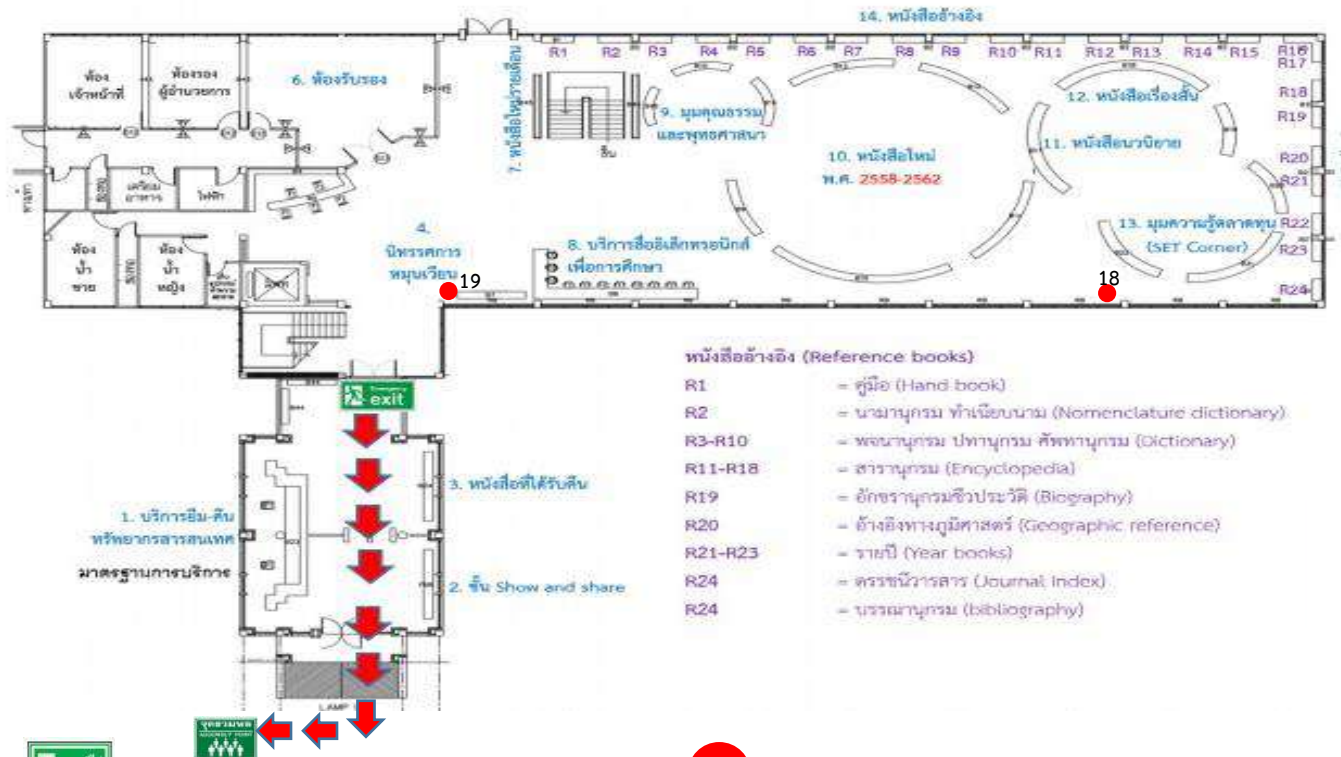
จุดจัดวางถังดับเพลิง 4 จุด บริเวณหน้าลิฟท์ บริเวณห้องบันไดหนีไฟ

เสาหน้าบันไดกลาง และผนังด้านทิศตะวันตก

ผู้รับผิดชอบพื้นที่ชั้น 2 (ทีมขนย้าย) : นายวิโรจน์ ว่องไวไพโรจน์ / (ทีมอพยพ) : นางสาวสุพรรณณี เพนวิมล

อาคารบรรณราชนครินทร์ ชั้น 1

**ชั้น 1 อาคารบรรณราชนครินทร์**



- หนังสืออ้างอิง (Reference books)
- R1 = คู่มือ (Hand book)
  - R2 = นามานุกรม ทำเนียบนาม (Nomenclature dictionary)
  - R3-R10 = พจนานุกรม ปทานุกรม ศัพท์านุกรม (Dictionary)
  - R11-R18 = สารานุกรม (Encyclopedia)
  - R19 = อักขรานุกรมชีวประวัติ (Biography)
  - R20 = อ้างอิงทางภูมิศาสตร์ (Geographic reference)
  - R21-R23 = รายปี (Year books)
  - R24 = วรรณสาร (Journal Index)
  - R24 = บรรณานุกรม (bibliography)

ทางหนีไฟ 1 จุด บริเวณทางออกประตูหน้าลิฟท์



จุดจัดวางถังดับเพลิง 2 จุด บริเวณหน้าเคาน์เตอร์บริการ Customer Care และ



จุดรวมพล 1 จุด บริเวณด้านหน้าอาคารสำนักวิทยบริการฯ

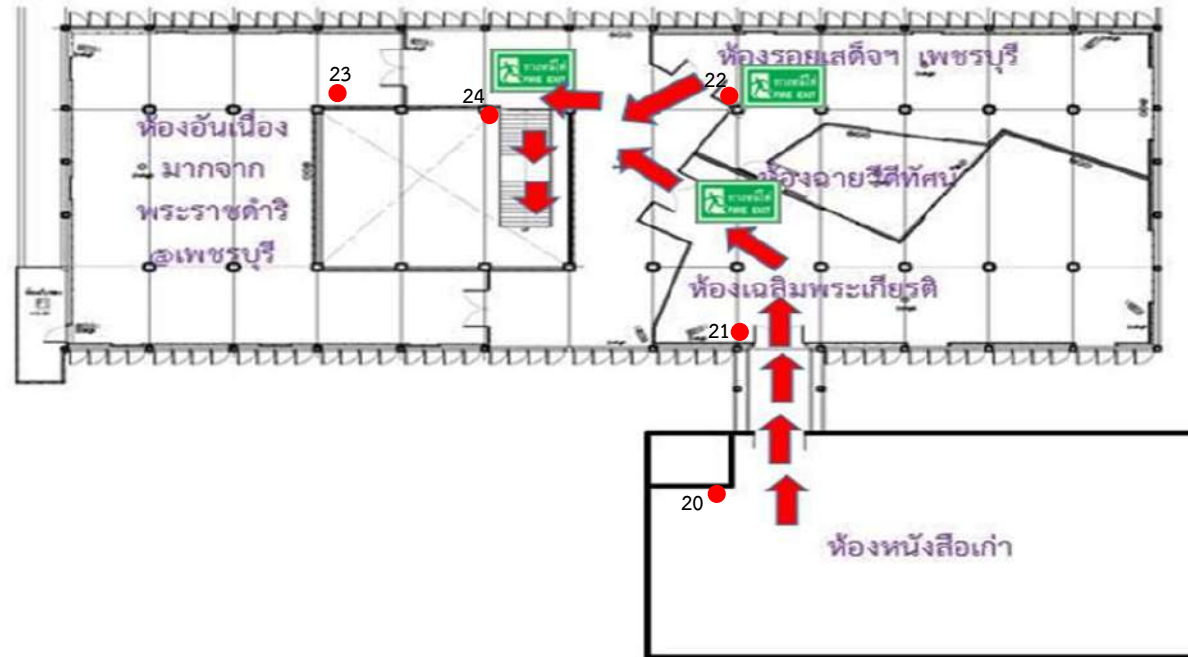
ผู้รับผิดชอบพื้นที่ชั้น 1 (ทีมขนย้าย) : นายวิโรจน์ ว่องไวไพโรจน์ / (ทีม

อพยพ) : นางสาวชนกาทองตัน

อาคารหอสมุดเดิม ( 2 ชั้น )

## แผนผังอาคารหอสมุดเดิม ชั้น 2

(โครงการศูนย์เรียนรู้ภูมิปัญญาราชภัฏเพชรบุรี และศิลปวัฒนธรรมท้องถิ่น)



ทางหนีไฟ 3 จุด  
และบริเวณบันไดทางลง 1 จุด



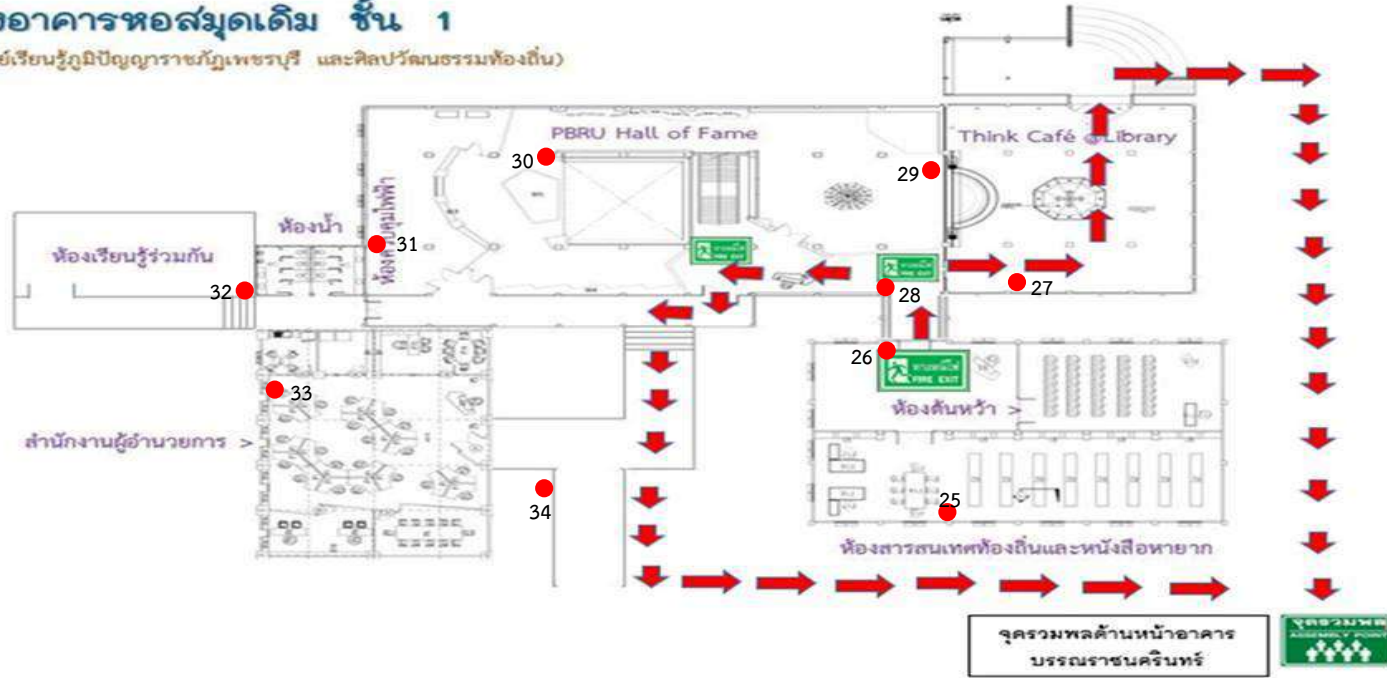
จุดจัดวางถังดับเพลิง 5 จุด บริเวณภายในห้องนิทรรศการทุกห้องจำนวน 3 จุด บริเวณห้องหนังสือเก่า 1 จุด

ผู้รับผิดชอบพื้นที่อาคารหอสมุดเดิม ( 2 ชั้น ) (ทีมขนย้าย) : นายทวี นวมันม / (ทีมอพยพ) : นางนิรดา เอี่ยมอาษา

อาคารหอสมุดเดิม ( 2 ชั้น )

# แผนผังอาคารหอสมุดเดิม ชั้น 1

(โครงการศูนย์เรียนรู้ภูมิปัญญาพระราชภัฏเพชรบุรี และศิลปวัฒนธรรมท้องถิ่น)



ทางหนีไฟ 3 จุด บริเวณทางออกประตูหลัก 1 จุด บริเวณทางออกด้านร้านกาแฟ Think Café 1 จุด บริเวณทางออกห้องสารนิเทศท้องถิ่น 1 จุด



จัดวางถังดับเพลิง 10 จุด บริเวณห้องสารนิเทศท้องถิ่น Think Café และภายในห้องเกียรติภูมิปัญญามหาวิทยาลัยราชภัฏเพชรบุรี



จุดรวมพล 1 จุด บริเวณด้านหน้าอาคารสำนักวิทยบริการฯ

ผู้รับผิดชอบพื้นที่อาคารหอสมุดเดิม ( 2 ชั้น) (ทีมขนย้าย) : นายทวี นวมินั่ม และ สวัสดิ์ อูราฤทธิ์ / (ทีมอพยพ) : นางนิรดา เอี่ยมอาษา และ นางรัตนา เสียงสนั่น

## หลังเกิดเหตุเพลิงไหม้

### 5.5.1-6 แผนบรรเทาทุกข์

เป็นแผนจัดทำขึ้นเมื่อเกิดเหตุเพลิงไหม้ โดยแผนดังกล่าวประกอบไปด้วย

1. ประสานงานกับหน่วยงานภายนอก มีหน้าที่รับผิดชอบในการติดต่อประสานงานกับหน่วยงานราชการ เพื่อให้เข้ามาช่วยเหลือเมื่อเกิดเหตุเพลิงไหม้
2. สำรวจความเสียหาย จุดประสงค์เพื่อประเมินความเสียหายในเบื้องต้น และรายงานต่อผู้บริหาร
3. การรายงานตัวของเจ้าหน้าที่ทุกฝ่าย และกำหนดจุดเพื่อรอรับคำสั่ง
4. การช่วยชีวิตและค้นหาผู้เสียชีวิต ผู้ปฏิบัติหน้าที่ค้นหาผู้ประสบภัยในที่เกิดเหตุและนำตัวผู้บาดเจ็บส่งโรงพยาบาล
5. การเคลื่อนย้ายทรัพย์สินของมีค่าของสำนักวิทยบริการฯ ออกจากพื้นที่เกิดเหตุแล้วนำไปเก็บไว้ยังสถานที่ปลอดภัย หากมีผู้เสียชีวิตส่งศพไปชันสูตร
6. การประเมินความเสียหาย ผลการปฏิบัติงานและรายงานสถานการณ์เพลิงไหม้
7. การช่วยเหลือผู้ประสบภัย เป็นการช่วยเหลือเบื้องต้นเพื่อบรรเทาความเดือดร้อนของผู้ประสบภัย
8. ปรับปรุงแก้ไขปัญหาเฉพาะหน้า เพื่อให้สำนักวิทยบริการฯ กลับมาให้บริการได้โดยเร็ว คือการวิเคราะห์และซ่อมแซมสถานที่ หาผลสรุปรายงานต่อผู้บริหาร

### 5.5.1-7 แผนปฏิรูปฟื้นฟู

นำรายงานผลการประเมินจากทุกด้านภายหลังประสบเหตุจากสถานการณ์จริงมาปรับปรุงแก้ไข โดยเฉพาะแผนด้านป้องกันอัคคีภัยต่างๆ เช่น แผนปฏิบัติเมื่อเกิดเหตุเพลิงไหม้ แผนบรรเทาทุกข์ (ทันทีเมื่อเพลิงสงบ)

นอกจากนี้ควรมีโครงการที่ดำเนินการร่วมกับแผนปฏิรูปฟื้นฟู เช่น

1. โครงการประชาสัมพันธ์สาเหตุการเกิดอัคคีภัยและแนวทางการป้องกันในรูปแบบต่างๆ
2. โครงการปรับปรุงซ่อมแซมและสรรหาสิ่งสูญเสียให้กลับคืนสภาพปกติ

### 5.5.2 การฝึกอบรม

สำนักวิทยบริการฯ ได้ดำเนินการฝึกอบรมเรื่อง การดับเพลิงและการอพยพหนีไฟ รวมถึงฝึกปฏิบัติการดับเพลิงเบื้องต้นและการอพยพหนีไฟ ตามแผนระงับเหตุฉุกเฉินโดยในปีงบประมาณ 2567 จัดขึ้นในเดือนกุมภาพันธ์

### 5.5.3 การตรวจสอบอุปกรณ์และความพร้อมดับเพลิงและป้องกันอัคคีภัย

ถึงดับเพลิง



- ตรวจสอบสลักพร้อมซีลล๊อคของเครื่องดับเพลิงว่าอยู่ในสภาพดีหรือไม่
- ดูการแตกหรือชำรุด พร้อมตรวจว่ามีการอุดตันของสายฉีดหรือไม่
- ถังต้องไม่บวม และไม่ขึ้นสนิม
- คว่ำถังดับเพลิงเพื่อให้สารเคมีภายในคลายการอัดแน่นทำให้ไม่แข็งตัวเป็นก้อน
- ตรวจสอบมาตรวัดความดัน โดยตัวมาตรวัดความดันขณะหันหน้ามองตัวถังดับเพลิงด้านขวาจะมี

ข้อความ Overcharge เข็มสีเหลืองชี้แสดงว่าเครื่องอยู่ในสภาพเรียบร้อยดี ด้านซ้ายมือมีคำว่า Recharge แสดงว่าเครื่องอยู่ในสภาพต้องบรรจุใหม่หรือไม่ปกติ และตรงกลางมีช่องสีเขียวแสดงถึงความปกติ

- อายุการใช้งาน หากไม่มีการใช้งานสามารถเก็บไว้ใช้ได้มากกว่า 5 ปี (ควรเปลี่ยนถ่ายเคมีทุก 5 ปี)

### **สัญญาณแจ้งเหตุเพลิงไหม้**

- ตู้ควบคุมระบบ Fire Alarm ตรวจทุก 2 เดือน/ครั้ง ตรวจสอบระบบไฟต่าง เช็คทำความสะอาดตู้ควบคุม
- ตู้แผงผังแสดงผล Graphic Annunciator ตรวจทุก 2 เดือน/ครั้ง ตรวจสอบระบบไฟต่าง เช็คทำความสะอาดตู้ควบคุม

### **ตัวดับจับควัน**

- ติดตั้งตัวดับจับควัน (smoke detector) ตรวจทุก 2 เดือน/ครั้ง โดยการทดสอบใช้อุปกรณ์จำลองควัน เช่น สเปรย์ควันเทียม แล้วจะดูสถานการณ์ทำงานดวงไฟแสดงสถานะของตัวอุปกรณ์ (กรณีที่ฝุ่นหรือความชื้นสูง อาจต้องทำการตรวจทุกเดือน)

### **5.5.4 มาตรการป้องกันอัคคีภัย**

- การลดการสูบบุหรี่ จัดทำป้ายประชาสัมพันธ์ห้ามสูบบุหรี่โดยรอบพื้นที่สำนักวิทยบริการ
- การทำความสะอาด ดำเนินงานกิจกรรม 5 ส. จัดกิจกรรม Big Cleaning Day

### **มาตรการป้องกันอุทกภัย**

#### **1 ขั้นตอนก่อนเกิดน้ำท่วม**

เนื่องจากมหาวิทยาลัยราชภัฏเพชรบุรีอยู่ในพื้นที่ตอนประกอบกับสภาพแวดล้อมโดยรอบ และบริเวณใกล้มหาวิทยาลัยกรมชลประทานทำการขุดคลองระบายน้ำ D18 เพื่อระบายน้ำลงสู่ทะเล ทำให้โอกาสการเกิดน้ำท่วม

นั้นมีความเสี่ยงต่ำมาก หากฝนตกปริมาณก็อาจมีน้ำในลักษณะท่วมขังเพียงเล็กน้อย ใช้เวลาไม่นานในการระบายน้ำออก แต่สำนักวิทยบริการฯ ก็จัดทำมาตรการหากเกิดเหตุฉุกเฉินจากภาวะน้ำท่วม ดังมาตรการต่อไปนี้

1.1 จัดทำและปรับปรุงข้อมูลพื้นที่เสี่ยงภัยจากอุทกภัย รวมทั้งข้อมูลพื้นที่ปลอดภัยเพื่อรองรับการอพยพ/ขนย้ายครุภัณฑ์

1.2 จัดทำแผนป้องกันและบรรเทาผลกระทบจากน้ำท่วม โดยให้ความสำคัญในการเตรียมเพื่อรับมือกับน้ำท่วม

1.3 กำหนดแนวป้องกันน้ำท่วมในพื้นที่ เช่น ทางระบายน้ำ แนวป้องกันน้ำท่วม

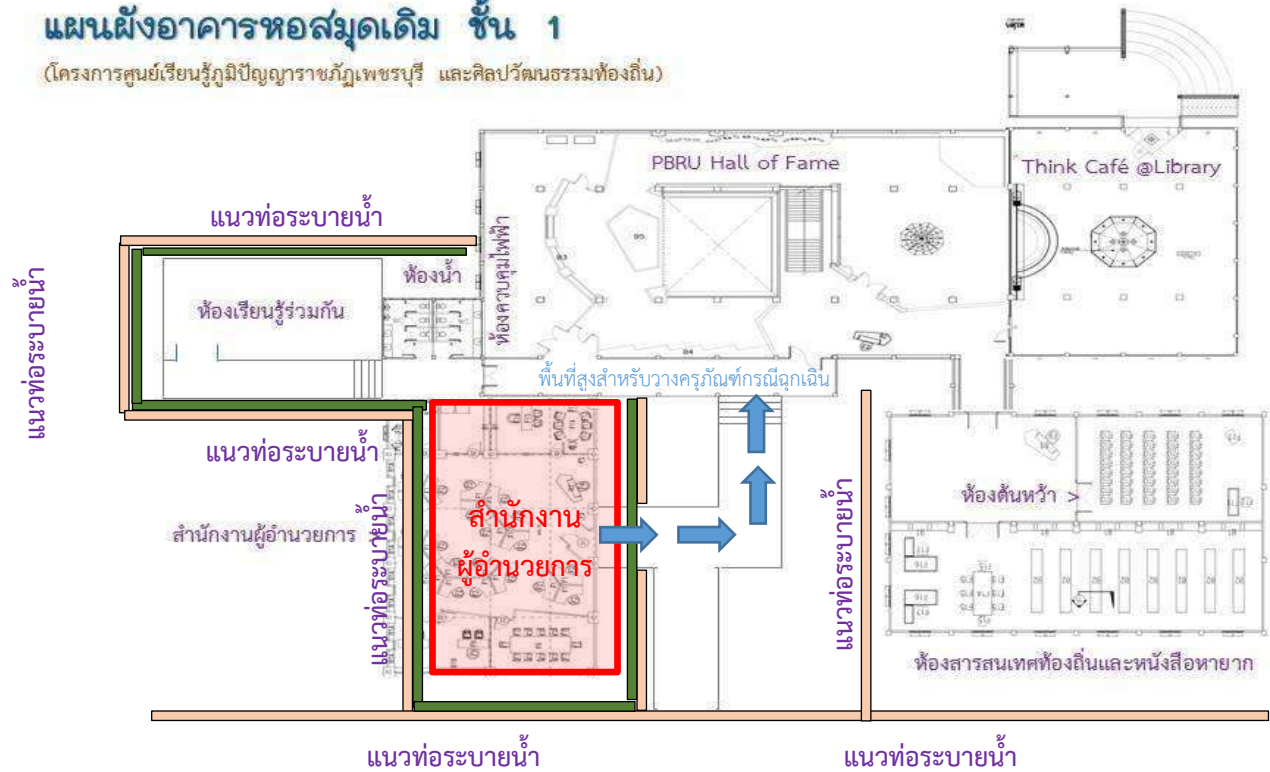
1.4 การแจ้งเตือน ติดตามข่าว คำเตือน การพยากรณ์สภาพอากาศ โดยหน่วยงานที่เกี่ยวข้อง ได้แก่ สถานีอุตุนิยมวิทยา, Facebook ข่าวอากาศเพชรบุรี

1.5 จัดทำรวบรวมข้อมูลหน่วยงานที่เกี่ยวข้อง ได้แก่ สำนักงานป้องกันและบรรเทาสาธารณภัยจังหวัดเพชรบุรี (032-426030), องค์การบริหารส่วนตำบลโพไร่หวาน (032-493149)

**แผนผังป้องกันอุทกภัย**

# แผนผังอาคารหอสมุดเดิม ชั้น 1

(โครงการศูนย์เรียนรู้ภูมิปัญญาราชภัฏเพชรบุรี และศิลปวัฒนธรรมท้องถิ่น)



พื้นที่เฝ้าระวัง   
  แนวท่อระบายน้ำ   
  แนวตั้งคั้นกระสอบทราย   
 ➔ เส้นทางขนครุภัณฑ์ขึ้นที่สูง

## 2 ขั้นตอนการเตรียมความพร้อมรับมือน้ำท่วม (เมื่อได้ข่าวน้ำท่วม/เมื่อน้ำมาถึง)

- 2.1 ใช้ทรัพยากรที่มีอยู่ เช่น ถุงทรายสร้างคันป้องกันน้ำท่วม
- 2.2 การสื่อสารต่างๆ ต้องทันต่อเหตุการณ์

## 3 ขั้นตอนสำหรับการฟื้นฟูบูรณะหลังน้ำท่วม

- 3.1 เร่งทำความสะอาดพื้นที่ ปรับสภาพภูมิทัศน์และแก้ไขปัญหาสิ่งแวดล้อม โดยป้องกันไม่ให้ ขยะและวัสดุ อดตันหรือกีดขวางทางระบายน้ำ
- 3.2 ประเมินการทำงานโดยพิจารณาสิ่งผิดพลาดและสิ่งที่ประสบความสำเร็จ สาเหตุของความผิดพลาดและความสำเร็จ สิ่งที่ได้เรียนรู้ สิ่งที่ต้องปรับปรุงในการป้องกัน บันทึกจัดเก็บข้อมูลและความรู้ที่ได้จากน้ำท่วม
- 3.3 สำรวจความเสียหายทุกด้านอย่างละเอียด
- 3.4 การซ่อมแซมส่วนที่เสียหาย โดยดำเนินการตามที่พิจารณาเห็นว่าเป็นสิ่งที่สามารถซ่อมแซมได้และดำเนินการโดยเร็ว เพื่อให้สามารถใช้งานได้ตามปกติ



	- ความดัน														
	- สภาพชำรุดเสียหาย														
	สิ่งกีดขวาง	6 ครั้ง/ปี	●	●	●	●	●	●	●	●	●	●	●		
	สัญญาณแจ้งเหตุเพลิงไหม้	6 ครั้ง/ปี	●	●	●	●	●	●	●	●	●	●	●		
	ตัวดักจับควัน	6 ครั้ง/ปี	●	●	●	●	●	●	●	●	●	●	●		
	ทางออกฉุกเฉิน ทางหนีไฟ จุติรวมพล	6 ครั้ง/ปี	●	●	●	●	●	●	●	●	●	●	●		
3.	การสื่อสาร ประชาสัมพันธ์ และ รณรงค์การป้องกันอัคคีภัย	4 ครั้ง/ปี	●		●			●				●			วิโรจน์ ว่องไวไพโรจน์ ชนภา ทองตัน
4.	กิจกรรม 5 ส	6 ครั้ง/ปี		●	●		●		●		●		●		นิรดา เอี่ยมอาษา
5	มาตรการป้องกันอุทกภัย - ก่อนเกิดเหตุน้ำท่วม จัดทำข้อมูลพื้นที่เสี่ยงและแผนผัง ป้องกันและบรรเทาผลกระทบจาก น้ำท่วม - ขณะเกิดน้ำท่วม ใช้ทรัพยากรที่มีอยู่ เช่น ถูทราย สร้างคันป้องกันน้ำท่วม และเพิ่ม ศักยภาพการระบายน้ำ เช่นเครื่อง สูบน้ำ - หลังเกิดเหตุน้ำท่วม ทำความสะอาดพื้นที่ สํารวจความ เสียหาย ซ่อมแซมส่วนที่เสียหาย และประเมินการทำงานเพื่อ ปรับปรุงต่อไป														พีรวัฒน์ เฟ่งผุดผ่อง
	ทำความสะอาด ลอกท่อระบายน้ำ	3 ครั้ง/ปี				●		●		●					พีรวัฒน์ เฟ่งผุดผ่อง

พิรวัฒน์ เฟ่งผุดผ่อง

( นายพิรวัฒน์ เฟ่งผุดผ่อง )

วันที่ 23/ มกราคม / 2567

ผู้รับผิดชอบหมวด

ผู้จัดทำ

นางนงลักษณ์ พหุพันธ์

( นางนงลักษณ์ พหุพันธ์ )

วันที่ 23/ มกราคม / 2567

หัวหน้าสำนักงาน

ผู้ตรวจสอบ

อาจารย์ปิยวรรณ คุสินธุ์

( อาจารย์ปิยวรรณ คุสินธุ์ )

วันที่ 23/ มกราคม / 2567

ผู้อำนวยการสำนักวิทยบริการ

ผู้อนุมัติ

## ภาพประกอบอุปกรณ์ต่าง

ถังดับเพลิง + ธงนำหนีไฟ

ติดตั้งภายในอาคารบรรณราชนครินทร์ (อาคารหอสมุด 6 ชั้น) จำนวน 19 ถัง

อาคารหอสมุดเดิม 15 ถัง



ป้ายทางหนีไฟ





## กริ่งสัญญาณเตือนเหตุเพลิงไหม้ อาคารหอสมุดเดิม (2 ชั้น)

อาคารหอสมุดเดิมชั้น 1 จำนวน 7 จุด

- สำนักงานผู้อำนวยการ
- ห้องเรียนรู้อำเภอกัน
- ห้องสารนิเทศท้องถิ่นและหนังสือหายาก
- โถงห้องสารนิเทศท้องถิ่นและหนังสือหายาก
- ห้องเกียรติภูมิปัญญา มหาวิทยาลัยราชภัฏเพชรบุรี
- โถงหน้าห้องเกียรติภูมิปัญญา มหาวิทยาลัยราชภัฏเพชรบุรี
- ห้องควบคุมไฟและสื่ออินเทอร์เน็ต

อาคารหอสมุดเดิมชั้น 2 จำนวน 5 จุด

- ห้องอันเนื่องมาจากพระราชดำริ @ เพชรบุรี 2 จุด
- ห้องเฉลิมพระเกียรติ
- โถงหน้าห้องเฉลิมพระเกียรติ
- ห้องรอยเสด็จเพชรบุรี



จุดรวมพล 1 จุด บริเวณด้านหน้าสำนักวิทยบริการฯ



ภาพป้ายรณรงค์ห้ามสูบบุหรี่ติดตั้งโดยรอบสำนักวิทยบริการฯ จำนวน 4 จุด

- บริเวณด้านหน้าสำนักวิทยบริการฯ
- ภายในสำนักวิทยบริการฯ
- บริเวณศาลาสระน้ำด้านข้างอาคารสำนักวิทยบริการฯ
- บริเวณด้านข้างห้องห้องเรียนรู้อร่วมกัน



ภาพป้ายรณรงค์ 5 ส.



แบบบันทึกการตรวจสอบสภาพถังดับเพลิง

แบบบันทึกการตรวจสอบระบบสัญญาณแจ้งเหตุฉุกเฉิน

แบบบันทึกการตรวจสอบเครื่องตรวจจับควัน