

วิชา

เพชรบุรีเป็นเมืองช่าง เป็นเมืองศิลปะ คนเพชรบุรีมีศิลปกรรมที่มีความสมบูรณ์ ซึ่งปกติเพชรบุรีเป็นเมืองช่าง เป็นเมืองศิลปะ เมืองที่เสมือนมีพลังแผ่นดินคุ้มครองจรงอดพ้นจากการถูกทำลายจากข้าศึก เมื่อครั้งเสียกรุงศรีอยุธยาครั้งที่ ๒ เมืองเพชรบุรีจึงยังคงเหลือโบราณสถานสมัยอยุธยาให้ชมอยู่หลายแห่ง นอกจากนี้เมืองเพชรบุรีตั้งอยู่บนชัยภูมิที่ดี ปลอดภัยจากภัยธรรมชาติ เป็นแผ่นดินที่อุดมสมบูรณ์ด้วยพืชพันธุ์ธัญญาหาร มีศิลปวัฒนธรรมงดงาม และมีผู้คนอาศัยหลายกลุ่มชาติพันธุ์

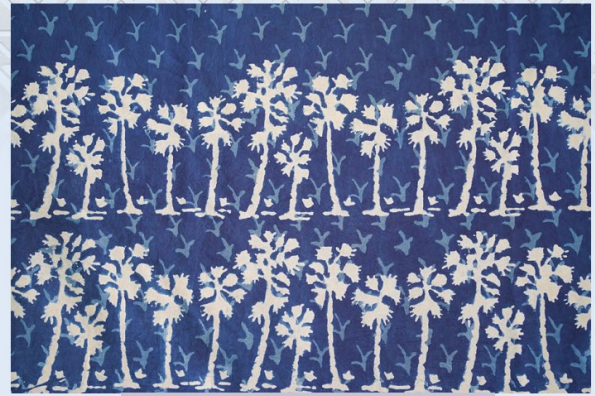
มหาวิทยาลัยราชภัฏเพชรบุรี มีภารกิจเกี่ยวกับการทำนุบำรุงศิลปวัฒนธรรมในหลายมีการปฏิบัติ อนุรักษ์ พัฒนาและสืบสานมรดกทางศิลปะและวัฒนธรรม โดยการอนุรักษ์ พื้นฟู เผยแพร่ พัฒนาและสืบสานมรดกทางศิลปะและวัฒนธรรมในแขนงต่าง ๆ ได้ตระหนักถึงความสำคัญของการบำรุงรักษาและส่งเสริมเผยแพร่เอกลักษณ์ของท้องถิ่นเพชรบุรีให้เป็นที่รู้จักในวงกว้าง และร่วมมือกันส่งเสริมสนับสนุนทั้งในระดับชาติและระดับนานาชาติ จึงได้จัดตั้งศูนย์วิจัยสังขระ-มะริดศึกษา เพื่อศึกษาวิจัยการพัฒนาผลิตภัณฑ์ผ้าในเส้นทางสายไหมทางทะเล คือ ผ้าพิมพ์ลายเอกลักษณ์เชิงพื้นที่ ๓ ประเทศ คือ ๑) พื้นที่จังหวัดเพชรบุรี จังหวัดประจวบคีรีขันธ์ ของประเทศไทย ๒) พื้นที่อำเภอตะนาวศรี จังหวัดมะริด ประเทศสาธารณรัฐแห่งสหภาพเมียนมา และ ๓) เมืองชัยปุระ ประเทศอินเดีย

ประกอบกับมหาวิทยาลัยราชภัฏเพชรบุรีมีพันธกิจหลักในการพัฒนาท้องถิ่น จึงต้องการให้ชุมชนมีอาชีพ มีรายได้ซึ่งขณะนี้ได้มีการถอดแบบลาย การสร้างลายที่จะปรากฏอยู่บนผืนผ้า ได้ทำการศึกษาวิจัยเพิ่มเติมโดยผู้ที่มีความชำนาญ เพื่อที่จะดูว่าลายต่าง ๆ ที่มีอยู่นั้นจะมีลายอะไรเพิ่มเติมอีกที่เราควรจะนำมาวางบนพื้นผ้า ลวดลายแบบใดจะอยู่ตรงไหนในส่วนของผืนผ้าหรือเวลาที่อยู่บนร่างกาย เมื่อเป็นเครื่องการแต่งกาย จะจัดวางลวดลายอย่างไรจึงจะเหมาะสม และเริ่มมีการทอผ้าโดยกลุ่มทอผ้าต่าง ๆ ได้แก่ กลุ่มไทยพวน ไทยทรงดำและกลุ่มทอผ้าดอนขุนห้วย โดยก่อนการทอผ้าลายนั้นได้มีการอบรมช่างทอเพื่อให้ได้ลวดลายที่มีความสวยงามและเป็นเอกลักษณ์ และในอนาคตจะต่อยอด พัฒนาผลิตภัณฑ์เป็นของที่ระลึก แก้วกาแฟ เลื่อยยึด ให้เหมาะลงตัวสำหรับคนรุ่นใหม่อีกด้วย

จากการดำเนินงานการวิจัยของมหาวิทยาลัยราชภัฏเพชรบุรี การรังสรรค์ การออกแบบลวดลาย ตกแต่ง การตัดเย็บผ้าเพชรบุรี ผ้าพื้นถิ่น ได้ลายผ้าที่แสดงอัตลักษณ์ร่วมของพื้นที่ต่าง ๆ มีเรื่องราวที่เชื่อมโยงประกอบ จำนวน ๖ ลาย ดังนี้

ลายทุ่งนาป่าตาล

เกิดจากงานวิจัยการพัฒนาผลิตภัณฑ์ผ้าพิมพ์ลาย
ในเส้นทางสายไหมทางทะเล เป็นลายที่เกิดจากความเป็นมา
ของเส้นทางสายไหมทางทะเลในอดีตจนถึงปัจจุบันในพื้นที่
วิจัย ๓ ประเทศ คือ จังหวัดเพชรบุรี ประเทศไทย จังหวัด
มะริด ประเทศเมียนมาร์ เมืองชัยปุระ แคว้นราชสถาน
ประเทศอินเดีย ได้เอกลักษณ์ร่วมของลายผ้า คือ
ลายทุ่งนาป่าตาล



ลายผ้าทุ่งนาป่าตาล
ถ่ายภาพ : สวัสดิ์ อูราฤทธิ์



แม่พิมพ์ไม้ลายทุ่งนาป่าตาล

ที่มา : เส้นทางการค้าโบราณ สีสน มหัทศจรย์ ผ้าพิมพ์ลาย, ๒๕๖๔

ลายครอบครัวปลาหวา

เป็นลายอัตลักษณ์ของพื้นที่หมู่บ้านคลองวาฬ จังหวัดประจวบคีรีขันธ์ในอดีตเรียกพื้นที่นี้ว่า “เมืองคลองวาฬ” มีเรื่องเล่าว่าที่ปลาหวาเคยเข้ามาถึงในคลองจึงเรียกบริเวณดังกล่าวว่า คลองวาฬ ทางศูนย์วิจัย สิ่งขร-มะริดศึกษาจึงได้ออกแบบลายผ้าครอบครัวปลาหวาให้เป็นลายอัตลักษณ์ของพื้นที่ดังกล่าว



แม่พิมพ์ไม้ลายครอบครัวปลาหวา

ที่มา : เส้นทางการค้าโบราณ สีสน มหัทศวรรษ ผ้าพิมพ์ลาย, ๒๕๖๔



ลายผ้าครอบครัวปลาหวา

ถ่ายภาพ : สวัสดิ์ อูราฤทธิ์

ลายทวารวดี

เกิดจากนักวิจัยของศูนย์วิจัยสังขระ-มะริดศึกษา ได้ทำการศึกษาประวัติศาสตร์ในสมัยทวารวดีที่เมืองเพชรบุรี เชื่อมโยงกับสมัยทวารวดีในประเทศอินเดีย และนำลวดลายจากโบราณวัตถุในสมัยทวารวดีมาออกแบบลวดลาย ผ้าและเรียกว่า “ลายทวารวดี”



ชิ้นส่วนลายก้านขด (โบราณวัตถุหมายเลข ๙๓๒)
ที่มา : เส้นทางการค้าโบราณ สีลัน มหัทศจรย์
ผ้าพิมพ์ลาย, ๒๕๖๔



แม่พิมพ์ไม้และแม่พิมพ์เหล็กเป็นลวดลายที่ถอดแบบ
โบราณวัตถุในศิลปะทวารวดี
ที่มา : เส้นทางการค้าโบราณ สีลัน มหัทศจรย์
ผ้าพิมพ์ลาย, ๒๕๖๔



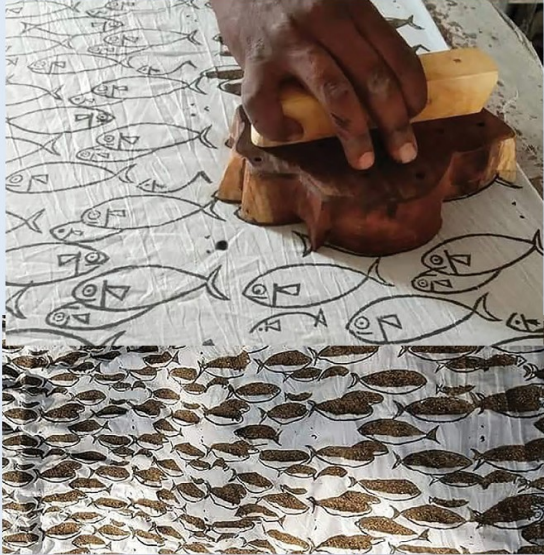
การพิมพ์ผ้าลายทวารวดีใช้เทคนิคแบบโบราณ
ที่มา : เส้นทางการค้าโบราณ สีลัน มหัทศจรย์
ผ้าพิมพ์ลาย, ๒๕๖๔



การชักล้างผ้าจนได้ผ้าพิมพ์ที่งดงาม
ที่มา : เส้นทางการค้าโบราณ สีลัน มหัทศจรย์ ผ้าพิมพ์ลาย, ๒๕๖๔

❖ ลายปลา

เกิดจากการที่ศูนย์วิจัยสังขร-มะริดศึกษา ได้ทำการศึกษาเส้นทางหรือวงจรชีวิตของปลาในบริเวณอ่าวไทยและมีความประสงค์ออกแบบลายผ้าเป็น “ลายปลา” ถือเป็นลายอัตลักษณ์ร่วมกันของจังหวัดในพื้นที่ภาคกลางตอนล่าง ๒ (เพชรบุรี สมุทรสาคร สมุทรสงคราม และประจวบคีรีขันธ์) เพื่อรณรงค์ให้คนเห็นความสำคัญของปลาในเชิงเศรษฐกิจควรมีการวางแผนการใช้ทรัพยากรทางเศรษฐกิจนี้อย่างรู้คุณค่า



นำแม่พิมพ์ไม้ลายปลาไปจุ่มในโคลนละเอียด
เพื่อกันสี มาพิมพ์บนผ้าขาว
ที่มา : เส้นทางการค้าโบราณ สีสน มหัทศจรย์ ผ้า
พิมพ์ลาย, ๒๕๖๔



แม่พิมพ์ไม้ลายปลา
ที่มา : เส้นทางการค้าโบราณ สีสน มหัทศจรย์
ผ้าพิมพ์ลาย, ๒๕๖๔

ลายเพชรราชภัฏ

เกิดจากนักวิจัยของศูนย์วิจัยสังขระ-มะริดศึกษา ได้พัฒนาลายผ้าซึ่งเป็นอัตลักษณ์ของมหาวิทยาลัยราชภัฏ เพชรบุรีและจังหวัดเพชรบุรี ชื่อว่า “ผ้าลายเพชรราชภัฏ” เป็นผ้าพิมพ์แบบบล็อกปรินบนผ้าฝ้ายเนื้อบางของอินเดีย ที่มาของลายมาจากลายกรวยเชิงจิตรกรรม ลายเสาด้านล่างของอุโบสถวัดใหญ่สุวรรณารามจังหวัดเพชรบุรี



ลายเพชรราชภัฏ เป็นลายที่มาจากลายกรวยเชิงจิตรกรรม ลายเสาด้านล่างของอุโบสถวัดใหญ่สุวรรณาราม จังหวัดเพชรบุรี
ถ่ายภาพ : สวัสดิ์ อูราฤทธิ์

เทวดานุ่งผ้าลายจิตรกรรมผาผนังภาพเทพชุมนุม
วัดใหญ่สุวรรณารามจังหวัดเพชรบุรีสมัยอยุธยาตอนปลาย
ราวพุทธศตวรรษที่ ๒๓ และภาพกรวยเชิงจากสมุดภาพเส้น
วัดใหญ่สุวรรณาราม กรวยเชิงด้านล่างของเสาร่วมในพระอุโบสถ
ใช้แม่ลายเดียวกันทุกต้นเป็นลายที่ละเอียดมากและอาจเป็น
หลักฐานที่ดีที่สุดชิ้นหนึ่งของลายกรวยเชิงประดับสถาปัตยกรรม
สมัยกรุงศรีอยุธยาที่หลงเหลือมาถึงยุคปัจจุบัน
ถ่ายภาพ : สวัสดิ์ อูราฤทธิ์



ลายสุวรรณวัชร

เป็นลายต่อยอดจากผ้าลายเพชรราชภัฏและได้รับการยอมรับจากจังหวัดเพชรบุรีให้เป็นลายผ้าอัตลักษณ์ของจังหวัดเพชรบุรี เป็นการถอดลายกรวยเชิงจิตรกรรมลายเสาด้านล่างของอุโบสถวัดใหญ่สุวรรณาราม จังหวัดเพชรบุรี มาเป็นผ้าทอโดยใช้ภูมิปัญญาของไทยพวนกลุ่มล้นทมขาว บ้านมาบปลาเค้า จังหวัดเพชรบุรี

ลายสุวรรณวัชร มีที่มาจากการวิจัยลายผ้าอัตลักษณ์ของเพชรบุรีโดยมหาวิทยาลัยราชภัฏเพชรบุรี เป็นลายแบบประเพณีไทยโบราณที่ถอดแบบจากลายกรวยเชิงที่เสาศาการเปรียญวัดใหญ่สุวรรณาราม วัดสำคัญที่เป็นแหล่งรวบรวมมรดกศิลปกรรมสกุลช่างเมืองเพชรในสมัยอยุธยาที่ยังคงเก็บรักษาอนุรักษ์ไว้ได้อย่างดี ครอบคลุมถึงปัจจุบันเป็นความภาคภูมิใจของชาวเพชรบุรีทุกคน โดยชื่อลายสุวรรณวัชร มาจากคำว่า “สุวรรณ” หมายถึง วัดใหญ่สุวรรณาราม และคำว่า “วัชร” แปลว่า เพชร หมายถึง จังหวัดเพชรบุรี ดังนั้นคำว่า “สุวรรณวัชร” จึงหมายถึง ผ้าจากลายวัดใหญ่สุวรรณาราม และเป็นผ้าอัตลักษณ์ประจำจังหวัดเพชรบุรี

ปัจจุบันมีการพัฒนาต่อยอดการทอลายไปสู่ชุมชนพัฒนาลายผ้าให้ชาวจังหวัดเพชรบุรีสามารถใช้ได้ในชีวิตประจำวัน มีการออกแบบ การผลิต การทอให้เหมาะสมกับการที่จะนำมาใช้งาน สามารถทำให้เป็นที่ยอมรับ มีการนำมาสวมใส่อย่างแพร่หลาย สร้างอาชีพสร้างรายได้ให้กับชุมชน และถือเป็นความภาคภูมิใจของชาวจังหวัดเพชรบุรี



ลายผ้าสุวรรณวัชร
ถ่ายภาพ : สวัสดิ์ อูราฤทธิ์

วัสดุ : ผ้าฝ้าย

กรรมวิธีการผลิต : ชิด

ผู้ออกแบบ :
๑. รองศาสตราจารย์ ดร.กาญจนา บุญส่ง
หัวหน้าศูนย์วิจัยสังขร-มะริดศึกษา มหาวิทยาลัยราชภัฏเพชรบุรี
๒. ดร.เอื้อมพร โตภาณุรักษกุล
เลขานุการศูนย์วิจัยสังขร-มะริดศึกษา มหาวิทยาลัยราชภัฏเพชรบุรี
๓. นายเกรียงศักดิ์ กล่อมสกุล
กลุ่มขยายกับตา และนักวิจัยของศูนย์วิจัยสังขร-มะริดศึกษา
มหาวิทยาลัยราชภัฏเพชรบุรี
๔. นายยงยุทธ เกษมสังข์สุข
นักวิจัยของศูนย์วิจัยสังขร-มะริดศึกษา มหาวิทยาลัยราชภัฏเพชรบุรี

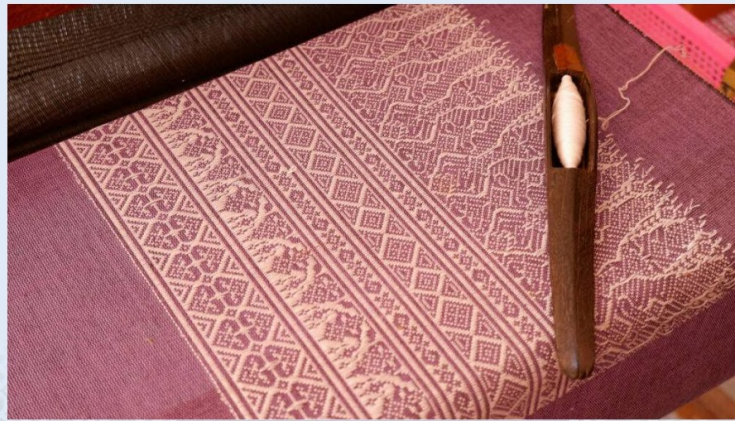
แหล่งผลิต : กลุ่มทอผ้าไทพวนเพชรบุรี ตำบลมาบปลาเค้า อำเภอท่ายาง จังหวัดเพชรบุรี



ผู้ว่าจังหวัดเพชรบุรี เยี่ยมชมและให้กำลังใจกลุ่มทอผ้า “ลายสุวรรณวัชร” ผ้าอัตลักษณ์ของจังหวัดเพชรบุรี ณ “กลุ่มทอผ้าไทพวน ที่มา : สำนักข่าวกรมประชาสัมพันธ์. (๒๕๖๕).



นางนลินรัตน์ คำบุญอินทร์ ตัวแทนจังหวัดเพชรบุรี เฝ้าทูลละอองธุลีพระบาท ทูลเกล้าทูลกระหม่อมถวายผ้าลายสุวรรณวัชร แต่พระบาทสมเด็จพระเจ้าอยู่หัวฯ สมเด็จพระนางเจ้าสิริกิติ์ พระบรมราชินีนาถ พระบรมราชชนนีพันปีหลวงและสมเด็จพระนางเจ้า ฯ พระบรมราชินี เมื่อวันที่ ๑๖ ตุลาคม พ.ศ. ๒๕๖๕ ณ ศาลาดุสิตาลัย สวนจิตรลดา พระราชวังดุสิต



ผ้าลายสุวรรณวัชร

ภูษาดอนขุนห้วย

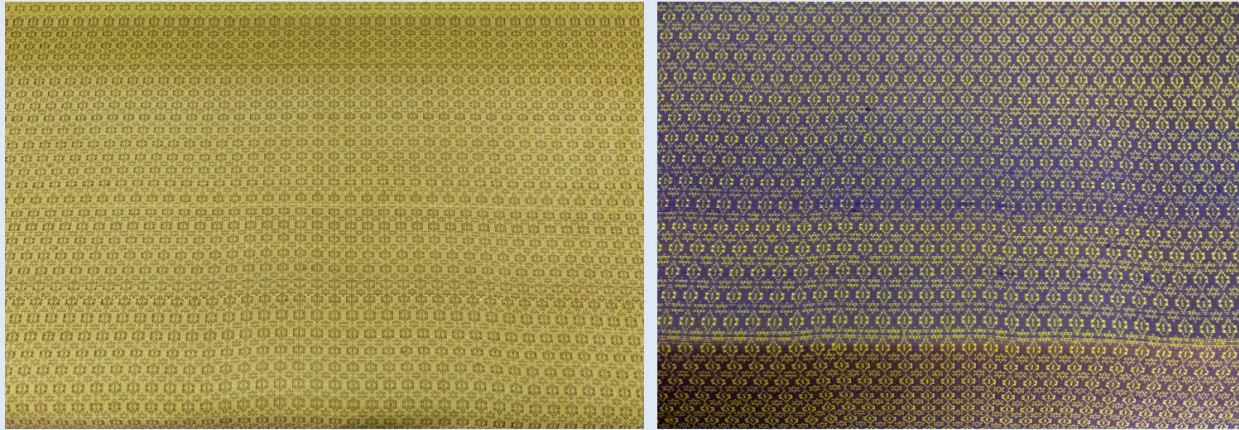
จากการที่มหาวิทยาลัยราชภัฏเพชรบุรีได้รับมอบหมายพันธกิจในการพัฒนาและยกระดับคุณภาพชีวิตของชาวชุมชน ตำบลดอนขุนห้วย อำเภอชะอำ จังหวัดเพชรบุรี นั้น พบว่าดอนขุนห้วยมีโครงการที่พระบาทสมเด็จพระบรมชนกาธิเบศร มหาภูมิพลอดุลยเดชมหาราช บรมนาถบพิตร ทรงศึกษาและช่วยเหลือพสกนิกรในการประกอบอาชีพต่างๆ จนนำไปสู่การจัดตั้งสหกรณ์การเกษตรดอนขุนห้วย ดำเนินการในรูปแบบต่างๆ ทั้งด้านเกษตรกรรม และด้านการพัฒนาอาชีพสาขาอื่นๆ โดยเฉพาะการปลูกหม่อนเลี้ยงไหมตามโครงการศิลปาชีพ



การปั่นด้าย และการทอผ้าดอนขุนห้วย
ที่มา : สถาบันวิจัยและส่งเสริมศิลปวัฒนธรรม มหาวิทยาลัยราชภัฏเพชรบุรี

ด้วยเหตุผลดังกล่าว มหาวิทยาลัยราชภัฏเพชรบุรีร่วมโดยคณะต่างๆ ได้ลงพื้นที่รวบรวมข้อมูลและเปิดเวทีรับฟังปัญหาของชาวตำบลดอนขุนห้วย พบว่าในส่วนของผลิตภัณฑ์สิ่งทอนั้น ชาวบ้านสตรีดอนขุนห้วยมีการปลูกหม่อน เลี้ยงไหม และทำการทอผ้าไหมมาตั้งแต่อดีต โดยในปัจจุบันยังคงมีการทอผ้าไหมอยู่โดยใช้เวลารว่างจากการทำการเกษตร โดยในปัจจุบันการทอผ้าไหมมีความเปลี่ยนแปลงไปบ้าง เช่นมีการใช้ไหมอุตสาหกรรมแทนไหมที่ปลูกเลี้ยงเอง รวมถึงการได้รับการสนับสนุนจากกรมหม่อนไหมในด้านการพัฒนาคุณภาพของผลิตภัณฑ์ผ้าไหม แต่ไม่มีตลาดรองรับ และมีการทอขายแบบเดิมๆ ซ้ำๆ ไม่สามารถพัฒนาเป็นลายอัตลักษณ์ของชาวดอนขุนห้วยได้และไม่สามารถนำขายในระดับมหัพภาคได้ ปัญหาที่พบจาก

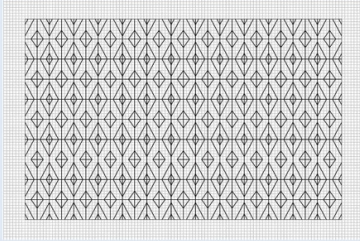
การพูดคุยกับชาวบ้านที่ทอผ้าไหม คือ ชาวบ้านต้องการลวดลายผ้าไหมที่เป็นของตนเอง โดยมาจากอัตลักษณ์พื้นถิ่น ในที่นี้คือประวัติศาสตร์ของชาวบ้านดอนขุนห้วย หรือสิ่งที่เป็นอัตลักษณ์ประจำถิ่นของดอนขุนห้วย และต้องการอยากผลิตผลิตภัณฑ์ที่มาจากผ้าไหมด้วย โดยจากการลงพื้นที่พบว่าชาวบ้านผลิตผลิตภัณฑ์ที่มาจากผ้าไหมที่ขายในชุมชนมีแค่ผ้าผืน ยังไม่มีผลิตภัณฑ์ชนิดอื่นที่มาจากผ้าไหม มหาวิทยาลัยราชภัฏเพชรบุรีเล็งเห็นความสำคัญในการพัฒนากิจกรรมดังกล่าวในเชิงการจัดหารายได้ พร้อมทั้งอนุรักษ์ ส่งเสริมศิลปวัฒนธรรมที่เป็นไปตามพันธกิจ และเป้าหมายของมหาวิทยาลัยในการเป็นคนของพระราชา ต่อยอด สืบสานพระราชปณิธานของ **พระบาทสมเด็จพระบรมชนกาธิเบศร มหาภูมิพลอดุลยเดชมหาราช บรมนาถบพิตร และพระบาทสมเด็จพระปรเมนทรรามาธิบดีศรีสินทรมหาวชิราลงกรณ พระวชิรเกล้าเจ้าอยู่หัว** ให้ราชภัฏเป็นที่พึ่งแก่ประชาชน



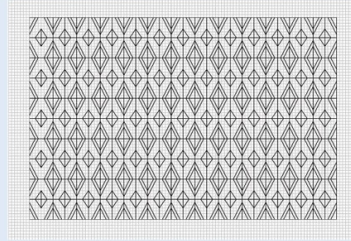
ผ้าลายดอนขุนห้วย

ที่มา : สถาบันวิจัยและส่งเสริมศิลปวัฒนธรรม มหาวิทยาลัยราชภัฏเพชรบุรี

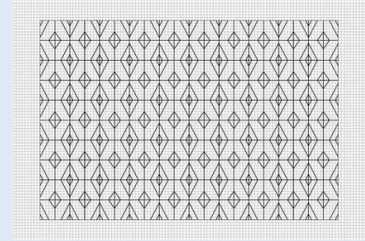
ตั้งนั้นมหาวิทยาลัยราชภัฏเพชรบุรี จึงเห็นความสำคัญในการพัฒนาในด้านผลิตภัณฑ์ที่มาจากผลผลิตภายในท้องถิ่น ซึ่งจะต่อยอดมาถึงรายได้ที่เพิ่มมากขึ้นและคุณภาพชีวิตที่ดีขึ้นตามมา รวมถึงการพัฒนาทักษะชาวบ้านในด้านการสร้างและพัฒนาผลิตภัณฑ์พื้นถิ่นและการต่อยอดและคงไว้ซึ่งองค์ความรู้ของปราชญ์ชาวบ้านและอัตลักษณ์ของท้องถิ่น มหาวิทยาลัยได้นำองค์ความรู้ที่ได้ไปศึกษา พัฒนาและต่อยอดในด้านงานอื่นๆ จึงเป็นที่มาในการพัฒนาลายผ้าไหมใยสับปะรดอัตลักษณ์พื้นถิ่นของชาวดอนขุนห้วยเพื่อทูลเกล้าทูลกระหม่อมถวาย พระบาทสมเด็จพระปรเมนทรรามาธิบดีศรีสินทรมหาวชิราลงกรณ พระวชิรเกล้าเจ้าอยู่หัว และสมเด็จพระนางเจ้าสุทิดา พัชรสุธาพิมลลักษณ พระบรมราชินี โดยได้มีการออกแบบลายสับปะรดทั้งหมด ๕ ลาย และได้คัดเลือกลายที่ ๓ เพื่อทอถวาย ดังนี้



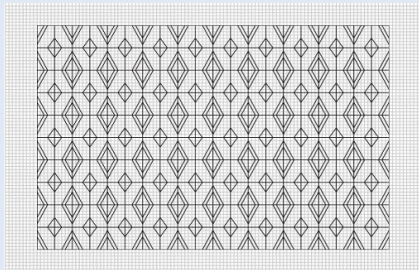
ลายที่ ๑



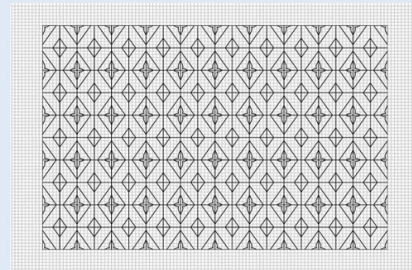
ลายที่ ๒



ลายที่ ๓



ลายที่ ๔



ลายที่ ๕

❖ **ผ้าลายอย่างกับวิถีชีวิตของคนไทย**

ผ้าลายอย่างเป็นผ้าที่ช่างไทยออกแบบลวดลายอย่างงดงาม มีกรรมวิธีการทำจากผ้าขาวธรรมดา โดยทอเป็นผืนผ้าเสร็จแล้วนำมาชักให้หมดแป้งหรือให้เนื้อแน่น แล้ววางชิงกับพื้น มีแผ่นไม้เป็นแม่ลาย ใช้หมึกทาบนแผ่นไม้แล้วพิมพ์ลงบนผืนผ้าต่อๆ ไปจนเต็มผืนผ้าแล้วนำไปย้อมสี ถ้าจะให้ลวดลายเป็นสีอื่นๆ ก็แต้มสีที่ต้องการ เมื่อย้อมแล้วหลังจากนั้นจึงนำไปซักเงา ซึ่งแต่ก่อนใช้เบ้าในการซักเงา ซึ่งก่อนจะมีการใช้ผ้าลาย



คุณธนิต พุ่มไสว
ผู้ก่อตั้งภูษาผ้าลายอย่าง

อย่างนี้ มีการใช้ผ้ายกไหม ผ้าปัก มาก่อน แต่มีขั้นตอนและกระบวนการสร้างสรรค์ที่ใช้เวลานาน ต่อมาเมื่อมีการทำผ้าลายอย่างด้วยเทคนิคการพิมพ์ลายบนผืนผ้า ทำให้ผลิตได้รวดเร็วและเพียงพอกับความต้องการ จึงเป็นที่นิยมใช้กันอย่างแพร่หลายในสมัยพระนารายณ์มหาราช (พ.ศ.๒๑๙๙-พ.ศ.๒๒๓๑)

ในสมัยอยุธยา มีการติดต่อค้าขายกับต่างประเทศ และมีผ้าในราชสำนักได้นำเข้ามาจากประเทศอินเดีย เปอร์เซีย จีน ญี่ปุ่น และจีน นอกจากนั้นในรัชสมัยพระนารายณ์มหาราช มีการออกแบบลวดลายผ้าของอยุธยาส่งไปยังประเทศอินเดีย และสั่งพิมพ์โดยกำหนดสีขึ้นมาโดยเฉพาะ แล้วจึงส่งกลับมาขายที่อยุธยา มีการพบแม่พิมพ์ที่พิมพ์ผ้าลายอย่างที่เมืองกุจราช ประเทศอินเดีย เป็นแม่พิมพ์ที่เป็นแบบลายของไทยโดยเฉพาะเรียกว่า “Siam Pattern” ผ้าลายอย่างนั้นมีการนำมาทำเป็นผ้าเขียนทอง คือ เมื่อช่างอยุธยาออกแบบลวดลายแล้วส่งลายตัวอย่างนั้นสั่งพิมพ์กับประเทศอินเดีย แล้วนำมาเขียนทองทับภายหลังโดยใช้ยางมะเดื่อเขียนเป็นลวดลายจากนั้นใช้แผ่นทองคำปิดทับลงบนลวดลายนั้น

ชนิดของลวดลายผ้าลายอย่าง

ลวดลายแบบไทยเก่าๆ มีชื่อเรียกต่างกันตามลักษณะของลวดลายที่เป็นที่นิยมและแสดงถึงการใช้ทักษะฝีมือวาดลวดลายได้อย่างงดงาม ได้แก่ ลายพรหมสี่หน้า ลายทรงพุ่มข้าวบิณฑ์ ลายเทพพนม ลายก้านขด กิณรีรำ รวมทั้งลายที่เลียนแบบธรรมชาติ เช่น ลายดอกไม้ในช่องย่อมุม ลายดอกสี่กลีบ หรือลายประจำยาม ลวดลายเหล่านี้บางลายปรากฏอยู่ตามสถาปัตยกรรมทางศาสนสถาน และปรากฏอยู่ตามบรรดาเครื่องถ้วยชาม เช่น เครื่องเบญจรงค์ เป็นต้น

ชนิดของผ้าลายอย่าง

๑. ผ้าพื้นสี (กลางผืนผ้าเป็นสีใดสีหนึ่ง เช่น สีแดง สีขาว) และชายผ้ามีลายกรวยหลายชั้น
๒. ผ้าทองลาย (กลางลายผืนผ้าทำเป็นลวดลายเต็มทั้งผืน) และชายผ้ามีลายกรวยหลายชั้น
๓. ผ้าทองลาย และชายผ้ามีลายกรวยชั้นเดียว
๔. ผ้าทองลาย และเชิงชายผ้ามีลายกรวยรอบ



คุณนิต พุ่มไสว
ผู้ก่อตั้งภูษาผ้าลายอย่างและออกแบบลายผ้า

มหาวิทยาลัยราชภัฏเพชรบุรีร่วมกับสถาบันอาศรมศิลป์ จุฬาลงกรณ์มหาวิทยาลัย ภายใต้การสนับสนุนของหน่วยบริหารและจัดการทุนด้านการพัฒนาระดับพื้นที่(บพท.) สำนักงานสภานโยบายการอุดมศึกษา วิทยาศาสตร์ วิจัยและนวัตกรรมแห่งชาติ(สอวช.) โดย คุณธนิต พุ่มไสว ผู้ก่อตั้งภาษาผ้าลายอย่าง ออกแบบผ้าลายอย่าง “ลายเกาะแก้วสุทธารมย์” เป็นผลงานวิจัย โดยภาษาผ้าลายอย่างในโครงการวิจัย “การขับเคลื่อนศิลปะและวัฒนธรรมในย่านเมืองเก่าเพชรบุรี”

ลวดลายเกาะแก้วสุทธารมย์นี้ จึงนับว่าเป็นผลงานที่ประจักษ์ในเชิงการศึกษาคุณค่าและผลงานด้านศิลปะอันทรงคุณค่า โดยนำแรงบันดาลใจ ลวดลายมาจากภาพจิตรกรรมฝาผนังในพระอุโบสถวัดเกาะจังหวัดเพชรบุรี ที่เขียนโดยจิตรกรเมื่อครั้งกรุงศรีอยุธยาตอนปลายสมัยสมเด็จพระเจ้าอยู่หัวบรมโกศ เมื่อ พ.ศ. ๒๒๗๗ (อายุราว ๒๗๙ ปี) จึงเกิดเป็นผ้าผืนงามที่อนุรักษ์ ลวดลายในจิตรกรรมไทยและสร้างสรรค์โดยจิตวิญญาณของคนรุ่นใหม่ในปัจจุบัน



"ลายเกาะแก้วสุทธารมย์"
ฝาผนังในพระอุโบสถวัดเกาะ
จังหวัดเพชรบุรี



คุณธนิต พุ่มไสว
ผู้ก่อตั้งภาษาผ้าลายอย่างและออกแบบลายผ้า

การจัดแสดงเดินแบบครั้งนี้จะเน้นไปที่ Theme อยุธยา ตอนปลายสมัยพระเจ้าอยู่หัวบรมโกศตามอายุของภาพจิตรกรรมที่วัดเกาะ โดยจะแสดงแบบจำลองตัวอย่างการเสด็จพระราชดำเนินมายังเมืองเพชรบุรีของพระเจ้าอยู่หัวบรมโกศ พร้อมทั้งพระมหีสีฝ่ายขวา ฝ่ายซ้ายคือสมเด็จพระพันวษาใหญ่และสมเด็จพระพันวษาน้อยซึ่งเป็นเชื้อสายสกุลพลเมืองเพชรบุรี พร้อมทั้งขบวนข้าราชการบริพารที่ตามเสด็จ