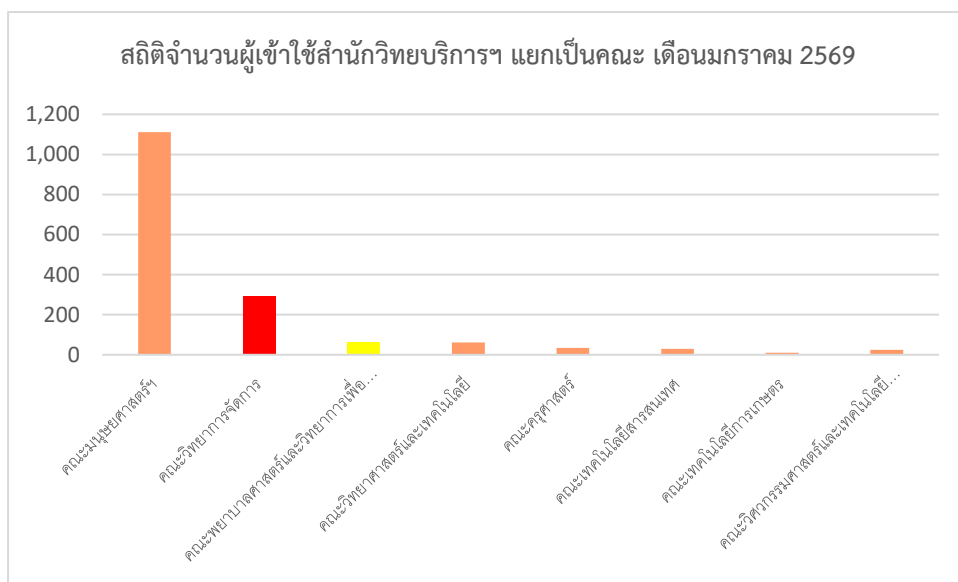


## สถิติจำนวนผู้ใช้บริการสำนักวิทยบริการฯ ประจำเดือน มกราคม 2569



จากแผนภูมิที่ 1 แสดงสถิติผู้ใช้บริการสำนักวิทยบริการฯ ของเดือนมกราคม 2569 พบว่ามีจำนวนผู้เข้า ใช้บริการสำนักวิทยบริการฯ จำนวน 2,196 คน แบ่งออกเป็น 2 กลุ่ม กลุ่มที่ 1 ผู้เข้าใช้บริการห้องสมุดจำแนกเป็น นักศึกษา 523 คน (ร้อยละ 23.81) อาจารย์ 216 คน (ร้อยละ 9.83) เจ้าหน้าที่ 30 (ร้อยละ 1.36) นักเรียนสาธิต 60 (ร้อยละ 2.73) และบุคคลภายนอก 53 คน (ร้อยละ 2.41) กลุ่มที่ 2 ผู้เข้าใช้บริการ ห้องประชุมของห้องสมุดเดือนมกราคม จำนวน 164 คน (ร้อยละ 7.46) เมื่อทำการเปรียบเทียบจำนวนผู้ใช้บริการประจำเดือนธันวาคม 2568 กับเดือนมกราคม 2569 ที่ผ่านมา พบว่า มีจำนวนและสัดส่วนลดลง 2,286 คน (ร้อยละ 51.00)

## สถิติจำนวนผู้ใช้ใช้สำนักวิทยบริการฯ แยกเป็นรายคณะ เดือนมกราคม 2569



จากแผนภูมิที่ 2 แสดงให้เห็นถึงจำนวนและสัดส่วนของผู้ใช้บริการประเภทนักศึกษา จำแนกตามคณะ พบว่า นักศึกษาคณะมนุษยศาสตร์ฯ มีการเข้าใช้บริการมากที่สุด จำนวน 1,111 คน โดยสามารถจัดอันดับนักศึกษาที่เข้ามาใช้บริการ 5 อันดับแรก คือ 1) คณะมนุษยศาสตร์ฯ จำนวน 1,111 (ร้อยละ 50.59) มีผู้เข้าใช้บริการได้แก่ สาขาวิชาภาษาอังกฤษ,สาขาวิชานิติศาสตร์, สาขาวิชาสังคมศึกษา,สาขาวิชารัฐประศาสนศาสตร์, สาขาวิชาบรรณารักษศาสตร์และการจัดการ สื่อดิจิทัล,สาขาวิชาภาษาไทย,สาขาวิชาภาษาอังกฤษธุรกิจ,สาขาวิชานาฏศิลป์ศึกษา,สาขาวิชา ศิลปศึกษา,สาขาวิชารัฐประศาสนศาสตร์ (การบริหารงานท้องถิ่น),สาขาวิชาภาษาจีน,สาขาวิชา อุตสาหกรรมท่องเที่ยวของกลุ่มวิชาการ 2) คณะวิทยาการจัดการ จำนวน 294 คน (ร้อยละ 13.38) มี ผู้เข้าใช้บริการได้แก่ สาขาวิชาการบริหารธุรกิจ (การตลาดดิจิทัล),สาขาวิชาการบัญชี,สาขาวิชา การบริหารธุรกิจ (การจัดการทรัพยากรมนุษย์),สาขาวิชานวัตกรรมกรรมการสื่อสาร,สาขาวิชาการบัญชี 3) คณะพยาบาลศาสตร์และวิทยาการสุขภาพ จำนวน 131 คน (ร้อยละ 5.96) มีผู้เข้าใช้บริการ ได้แก่ สาขาวิชาพยาบาลศาสตร์, สาขาวิชาการแพทย์แผนไทย,สาขาวิชาสาธารณสุข 4) คณะ วิทยาศาสตร์และเทคโนโลยี จำนวน 62 (ร้อยละ 2.82) มีผู้เข้าใช้บริการได้แก่ สาขาวิชา คณิตศาสตร์,สาขาวิชา 5) คณะครุศาสตร์ จำนวน 35 คน (ร้อยละ 1.59) มีผู้เข้าใช้บริการได้แก่ สาขาวิชาพลศึกษา,สาขาวิชาการศึกษาระดับมัธยม ตามลำดับ ส่วนนักศึกษาคณะเทคโนโลยีสารสนเทศ จำนวน 30 คน (ร้อยละ 1.36) มีผู้เข้าใช้บริการได้แก่สาขาวิชานวัตกรรม(ดิจิทัลดิจิทัลคอนเทนต์และ

เกม),สาขาวิชาคอมพิวเตอร์ประยุกต์(เทคโนโลยีดิจิทัล) และ คณะเทคโนโลยีการเกษตร จำนวน 10 คน (ร้อยละ 0.45) มีผู้เข้าใช้บริการได้แก่สาขาวิชาสัตวศาสตร์,สาขาวิชาการเพาะเลี้ยงสัตว์น้ำ คณะวิศวกรรมและเทคโนโลยีอุตสาหกรรม จำนวน 25 คน (ร้อยละ 1.13) มีสาขาเข้าใช้บริการ ได้แก่ สาขาวิชาวิศวกรรมสารสนเทศและการสื่อสาร และ สาขาวิชาวิศวกรรมไฟฟ้า,สาขาวิชา วิศวกรรมพลังงาน เข้ามาใช้บริการน้อยที่สุด